

KUUSAMON KAUPUNKI

HAKOJÄRVEN RANTA-ASEMAKAAVAN MUUTOS JA LAAJENNUS

LUONTOSELVITYS

Yhteystiedot: Jari Hietaranta, Ekotoni Ky
LY –tunnus 1016290-0
Vitikkalantie 4, 21570 SAUVO
0400-479740
jari.hietaranta@pp.inet.fi

1. Johdanto

1.1. Tausta ja tavoitteet

Tämä luontoselvitys on alun perin tehty Hakojärven ranta-asemakaavan laajennusta varten. Laajennusalueen lisäksi tutkittiin olemassa olevan ranta-asemakaavan itäosa Hakojärven ja Purnujärven välisellä kannaksella. Selvityksen ensisijaisena tarkoituksena oli kerätä tietoa alueen luonnonympäristöstä ja maisemasta sekä esittää sen perusteella suosituksia maankäytölle ja arvioida maankäyttöratkaisun vaikutuksia luonnonympäristöön.

Maastokäynti alueelle suoritettiin juhannusviikolla vuonna 2004. Koska suunnittelualue on kooltaan pieni, oli se helposti kauttaaltaan käveltävissä muutaman tunnin aikana. Maastokäynnin perusteella koottiin aluetta koskeva luontotieto raporttimuotoon. Erityisesti maastossa kiinnitettiin huomiota luonnonarvoiltaan ja maisemaltaan huomionarvoisten merkittävien kohteiden esiintymiseen alueella, jotta ne voidaan ottaa huomioon maankäytön suunnittelussa.

Luonnonsuojelu-, vesi- tai metsälain mukaisia kohteita ei alueelta inventointien yhteydessä löydetty.

Kaavoituksen eräänä tavoitteena on ohjata rakentaminen ja muut maankäyttömuodot niille parhaiten sopiville alueille, niin, että ympäristöön kohdistuvat haittavaikutukset jäävät mahdollisimman vähäisiksi. Maankäyttö- ja rakennuslain mukaan on loma-asutusta ranta-alueille järjestettäessä katsottava, että suunniteltu rakentaminen ja muu maankäyttö sopeutuu maisemaan ja muuhun ympäristöön; luonnonsuojelu, maisemarvot, virkistystarpeet, vesiensuojelu ja vesihuollon järjestäminen sekä vesistön, maaston ja luonnon ominaispiirteet otetaan muutoinkin huomioon.

2. Luonnonympäristö

Alueen kasvillisuus on tyypillistä keskiboreaalisen vyöhykkeen kuivahkoa mäntykangasta. Puusto on kauttaaltaan tasaikäistä talousmetsää. Luonnonympäristön kiinnostavin elementti liittyy maaperän muodostumiin.

Maisemallisesti kiinnostavin aluekokonaisuus on suunnittelualueen länsirannalla sijaitseva laakea lahti.

2.1. Geologia ja geomorfologia

Suunnittelualue on lähes kauttaaltaan kumpuilevaa loivaa mäkimaata, jolle tyypillinen piirre on *“kettle and hole”* -tyyppinen (harjanne ja kuoppa) topografia (ks. liitekartta).

Alueen maisemakuvaa värittävät pitkänomaiset tai lähes pyöreät harjanteet ja niiden väliset suppakuopat. Topografia on tyypillistä glasifluvialisen toiminnan aikaansaamaa. Maisemakuva on syntynyt pääosin viimeisen jääkauden loppuvaiheessa mannerjäätikön vetäytyessä alueelta ja osin sulaessa paikalleen. Pääosa maaperästä muodostuu lajittuneista maalajeista: sora ja hiekka ovat vallitsevat

maalajit. Hako- ja Purnujärveä lukuun ottamatta ei järviä tai lampia alueella esiinny.

2.2 Kasvillisuus

Metsäkasvillisuus on kauttaaltaan harjualueille tyypillisesti kuivahkoa tai kuivaa mäntyvaltaista kangasmetsää. Puusto on tasaikäistä ja koostuu lähes yksinomaan männystä. Jonkin verran männyn rinnalla esiintyy sekapuuna koivua sekä pihlajaa. Maapuita tai pystypötkelöitä ei esiinny. Puusto on harvaa ja on ilmeistä että sitä on harvennettu. Viimeisimmästä käsittelystä lienee jo aikaa. Pihapiirien läheisyydessä ihmistoiminnan vaikutus ilmenee toisaalta puulajiston monipuolistumisena ja toisaalta erityisesti kenttäkerroksen heinittymisenä ja kulttuurisidonnaisten lajien runsastumisena pihapiireissä ja niiden välittömässä läheisyydessä.

2.3. Eläimistö

Alueen linnustosta tehtiin maastokäynnin yhteydessä hyvin yleispiirteisiä havaintoja; suunnittelualueen ranta-alueet ovat karuja ja niillä on niukalti ruovikkoa. Muutamaa telkkäkoirasta lukuun ottamatta ei vesilintuja havaittu lainkaan. Varpuslinnustosta tehtiin havaintoja seuraavista tavallisista lajeista: kirjosiippo, peippo (ainakin kaksi reviiriä), pajulintu, vihervarpunen, pajusirkku, punarintavästäräkki ja todennäköisesti myös metsäkirvinen.

3. Ympäristövaikutusten arviointi

Ranta-asemakaava-alueella ei ole luonnonsuojelu- tai metsälain mukaisia kohteita ja voidaan todeta, että ranta-asemakaava ei aiheuta mainittavaa haittaa muulle alueen luonnonympäristölle. Alueella ei ole kasvillisuudeltaan merkittäviä kohteita tai alueita.

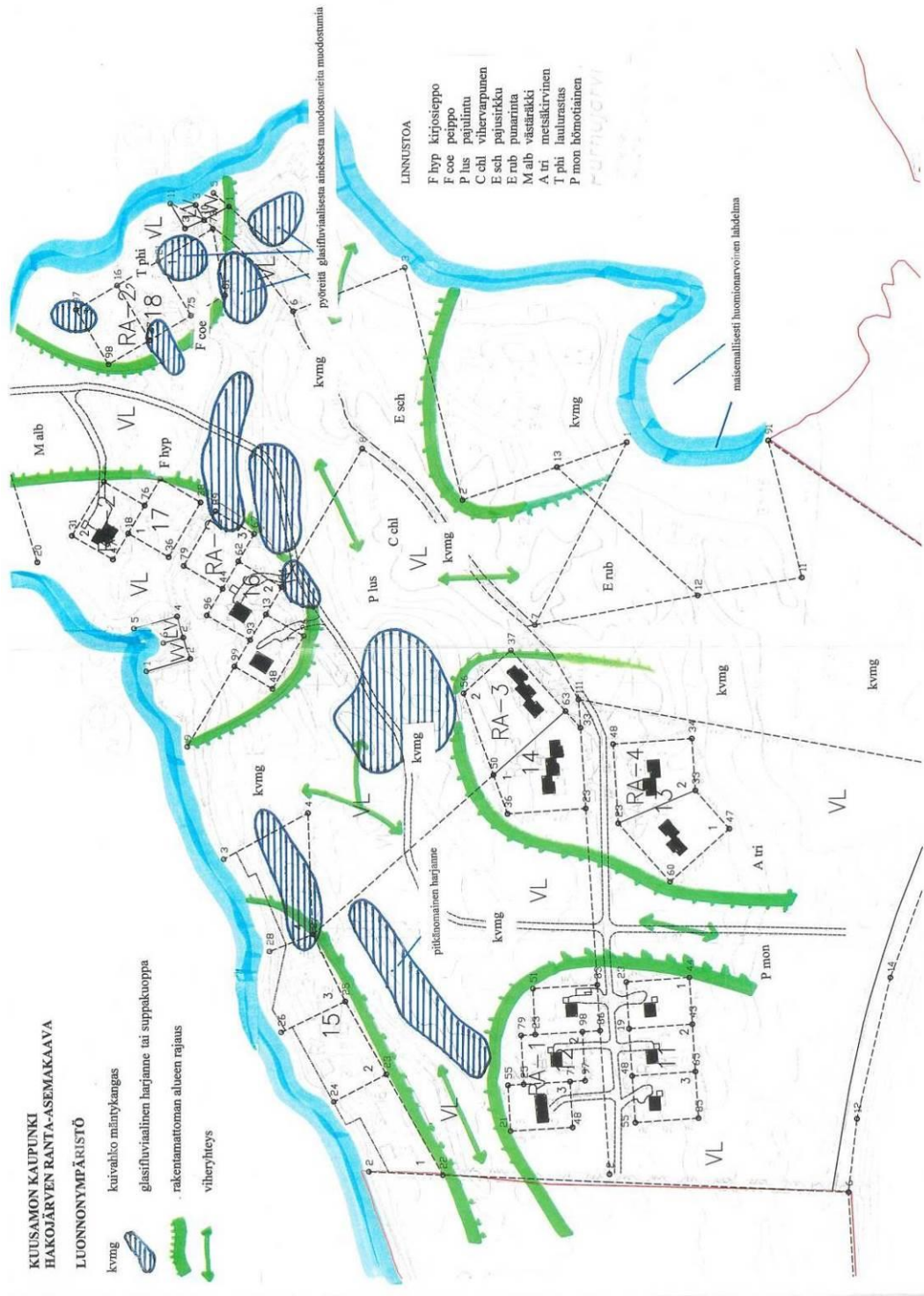
Kuivahko mäntykangas kestää kulutusta kohtuullisen hyvin. Jyrkimmillä rinnealueilla voi kuitenkin esiintyä voimakastakin kulumista. Kenttäkerroksen puolukka ja mustikka sekä variksenmarja kestävät hyvin kulumista ja asutuksen läheisyydessä ja pihapiireissä kenttäkerroksen heinittyminen lisää kulutuskestävyyttä entisestään.

Geomorfologisia kohteita alueella esiintyy melko runsaasti, mutta niitä voidaan pitää kohtuullisen tavanomaisina harjuihin tai niiden lähiympäristöön liittyvinä muodostumina. Olemassa oleva rakentaminen on melko hyvin sijoittunut siten, että merkittävimmät harjannealueet ovat jääneet rakentamistoiminnan ulkopuolelle.

Alueen linnustolle rakentaminen ei aiheuta merkittävää haittaa. Sen sijaan rakentaminen voi jopa parantaa eräiden lintulajien elinmahdollisuuksia, koska tonteille usein rakennetaan lintupönttöjä, istutetaan lehtipuustoa ja pensaita, jotka luovat kuivahkoa mäntykangasta monipuolisempia elinympäristöjä.

Yhteenvedona voidaan todeta, että esitetty rakentaminen ei aiheuta merkittäviä haittoja alueen luonnonympäristölle nykytilanteeseen verrattuna.

Liitekartta: Hakojärven luontoselvitys



4. Kaavan muutosalue

Kaavahanke laajeni vuonna 2016 muutosalueelle Hakojärven ja Virkkulantien väliselle alueelle em. alueesta länteen. Alue on tutkittu kesällä 2016. Yleisesti ottaen

alue on maaperältään, pinnanmuodostukseltaan ja puustoltaan varsin samanlaista kuin edellä selostettu alue. Alueella ei ole ollenkaan kosteikkoja vaan se on kokonaan kuivaa mäntykangasta. Puusto on käsiteltyä talousmetsää ja koostuu lähes kokonaan männystä. Vain muutamia kuusia ja koivuja kasvaa alueella. Muutamia kelottuneita puita on eri puolella aluetta. Rannassa alueen itäreunassa on useita loma- ja talousrakennuksia. Niille on tehty tieyhteys. Lisäksi alueen läpi on kaivettu useita vesi- ja viemärijohtolinjoja. Virkkulantien lähellä on hiihtolatua varten aukaistu väylä.

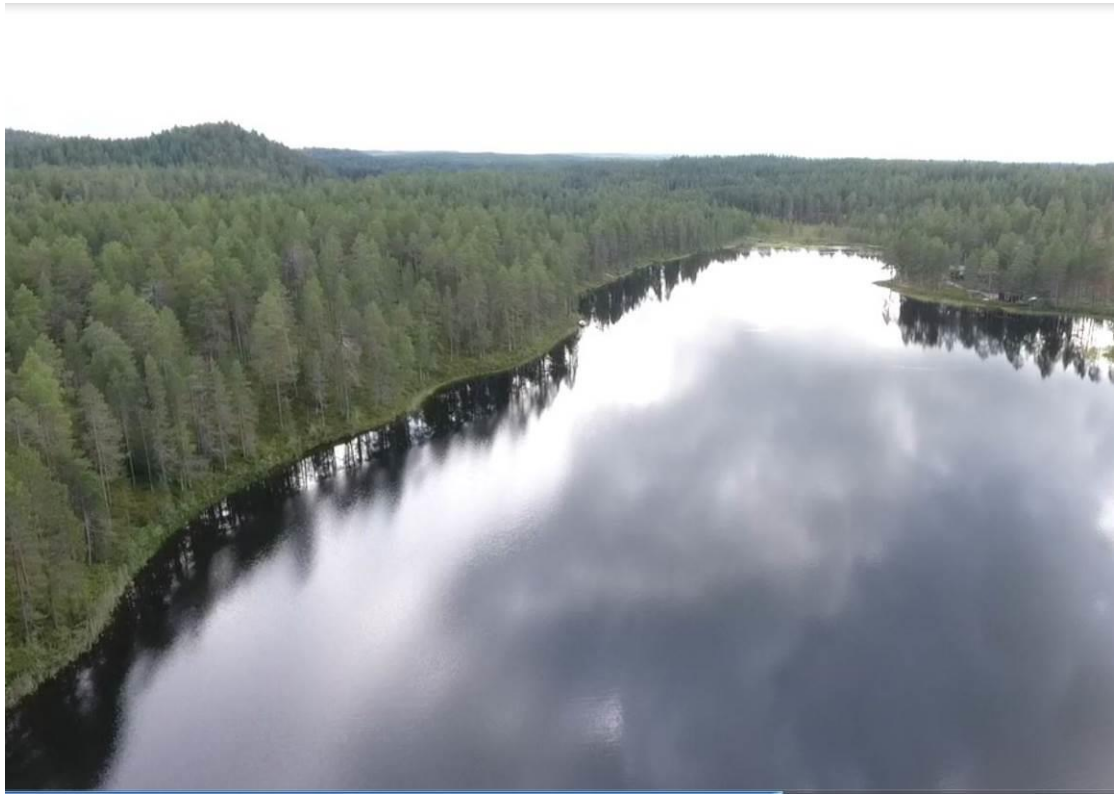
Luonnonsuojelu-, vesi- tai metsälain mukaisia kohteita ei tältäkkään alueelta inventointien yhteydessä löydetty.

Kaavanmuutokselle ei ole luonnonolojen puolesta esteitä.

EKOTONI KY
FL Jari Hietaranta



Uuden alueen itäreunaa



Uuden alueen länsireunaa



Hakojärven rantaa



Alueen tyypillistä mäntykangasta