

# OSALLISTUMIS- JA ARVIOINTISUUNNITELMA

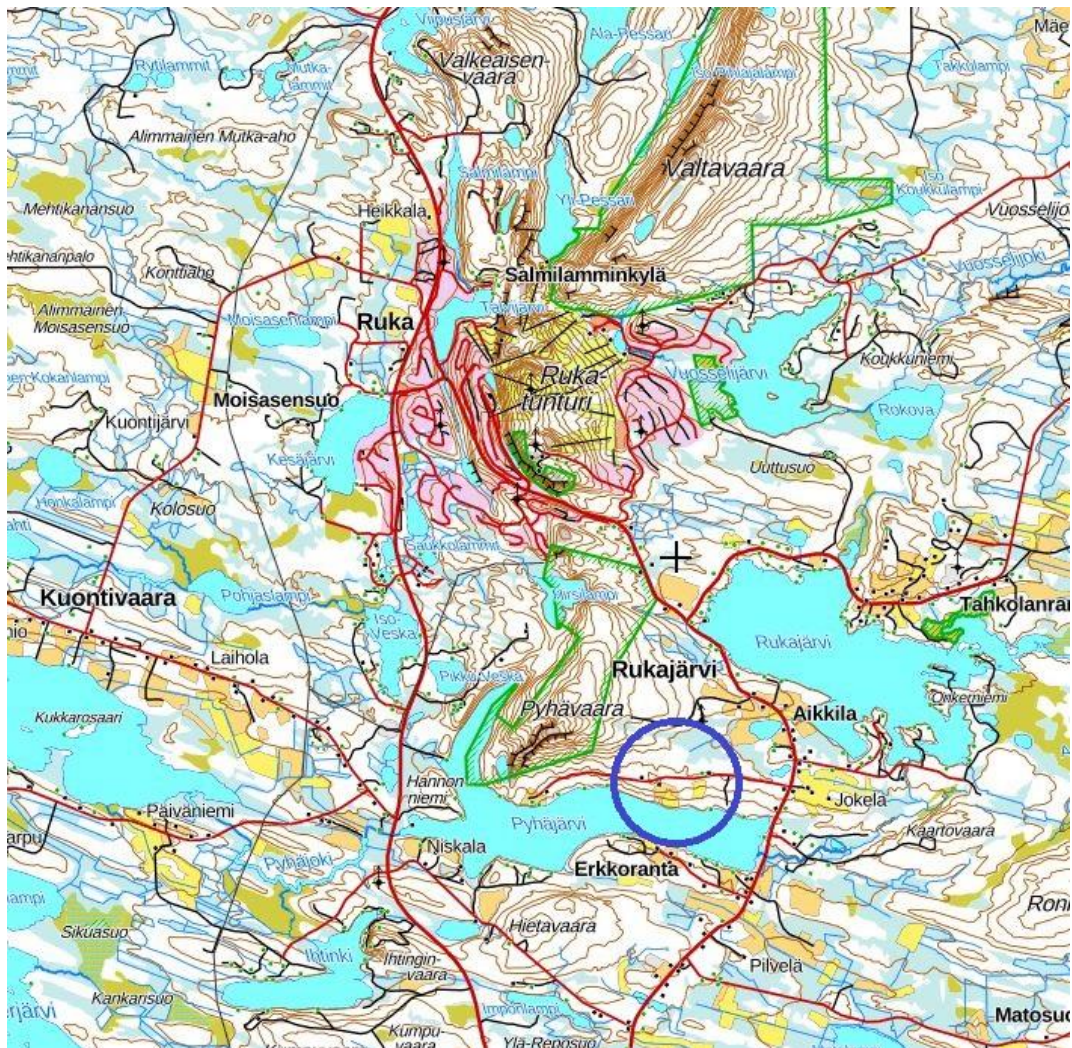
## SUUNNITELMAN NIMI JA SUUNNITTELUALUE

### KUUSAMON KAUPUNKI

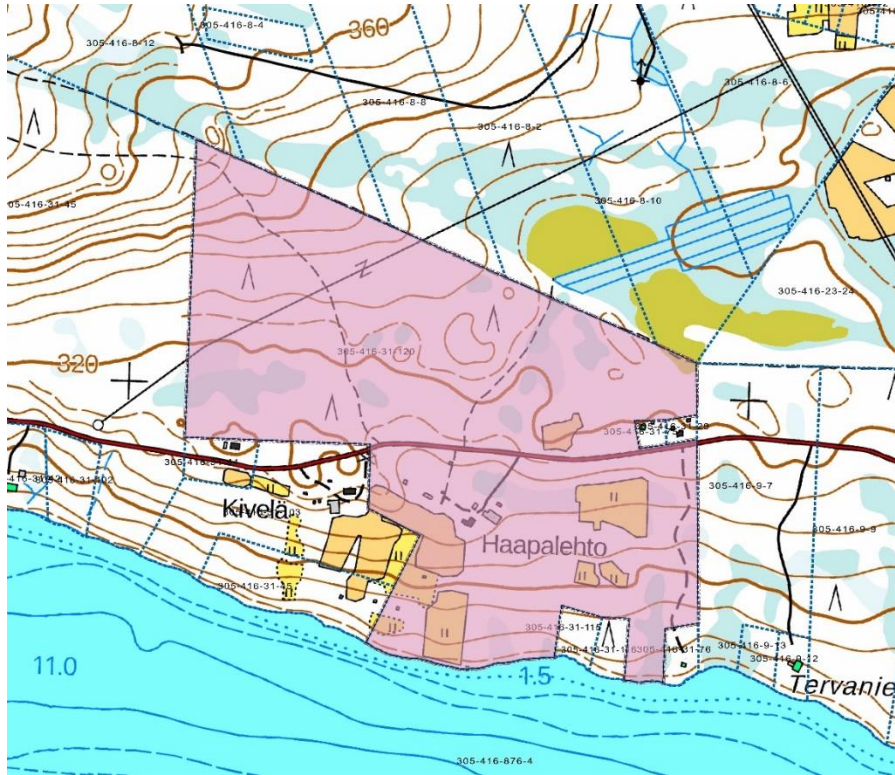
### PYHÄJÄRVI HAAPALEHDON RANTA-ASEMAKAAVA KIINTEISTÖ HAAPALEHTO 305-416-31-120

## SUUNNITTELUKÄYTÄVÄN MÄÄRITTELY JA TAVOITTEET

Kaavoitustyön tarkoituksena on laatia ranta-asemakaava, joka mahdollistaa matkailutoiminnan harjoittamisen alueella. Alueen yleissijainti ja kaavan alustava rajaus on ohessa.



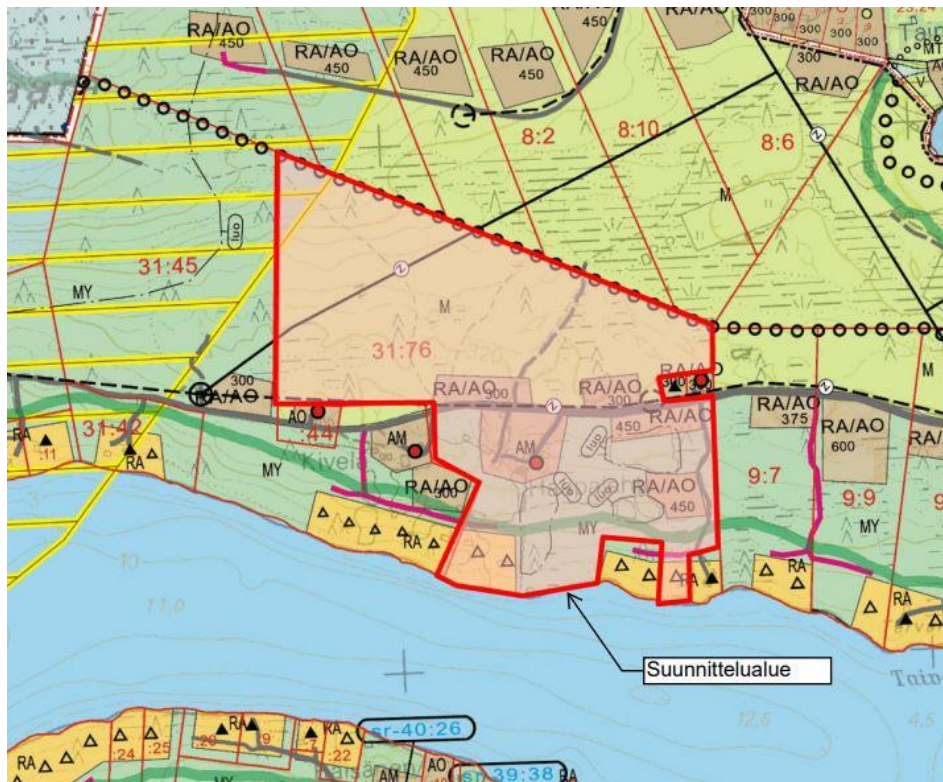
**Alueen yleissijainti**



**Kaava-alueen rajaus**

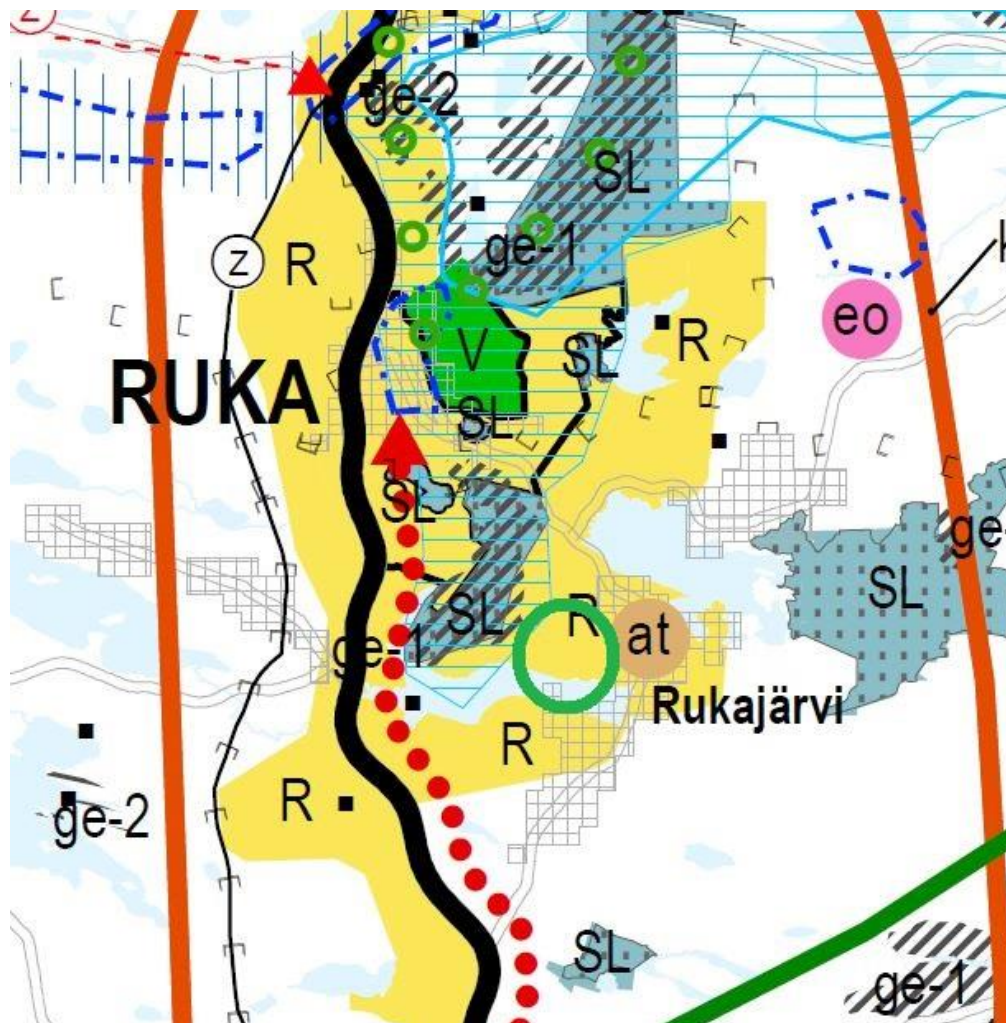
## SUUNNITTELUN LÄHTÖKOHDAT, TEHDYT SELVITYKSET JA AIEMMAT SUUNNITELMAT

Pyhäjärven rantaleiskaava on hyväksytty valtuustossa 23.5.2011 ja sen tekninen muutos 14.6.2022 § 38. Ohessa on ote rantaleiskaavasta. Rantaleiskaavassa kiinteistölle on merkitty loma-asuntojen aluetta (RA), loma-asuntojen tai erillispientalojen aluetta (RA/AO) ja maatilojen talouskeskuksen alue (AM).

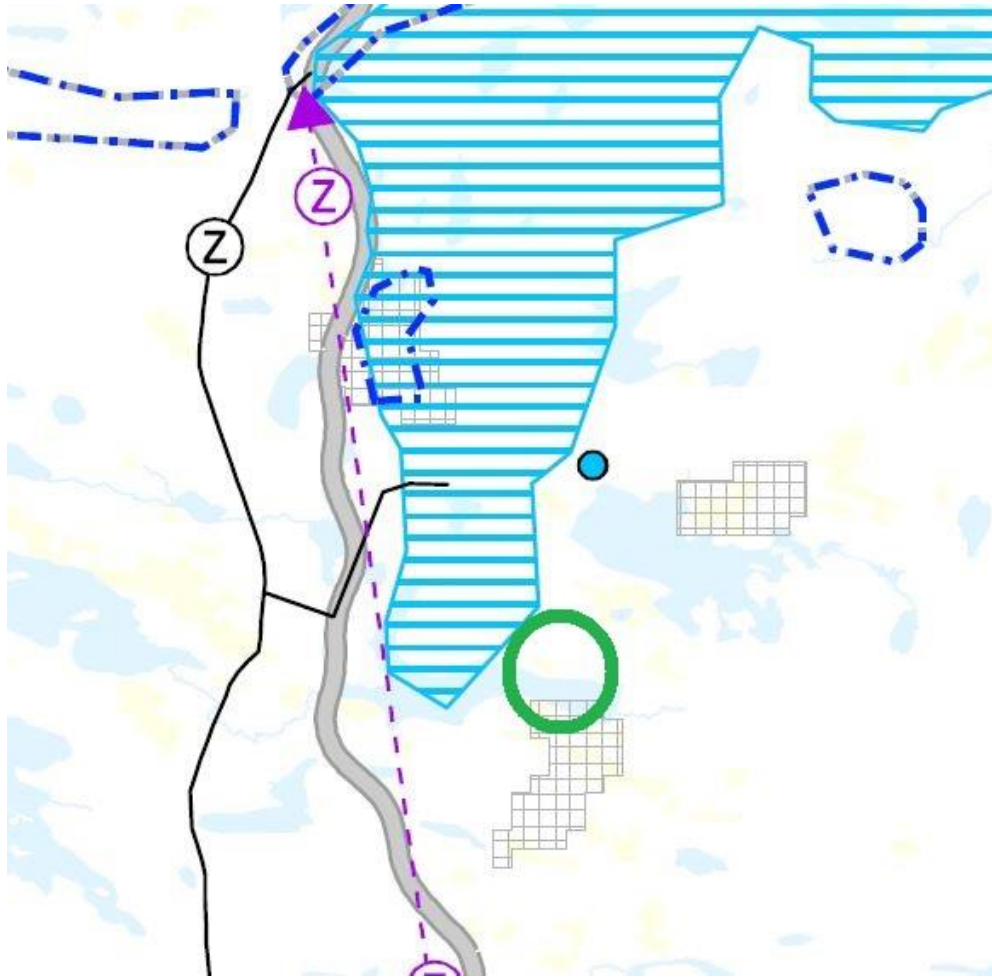


**Ote Pyhäjärven rantaleiskaavasta**

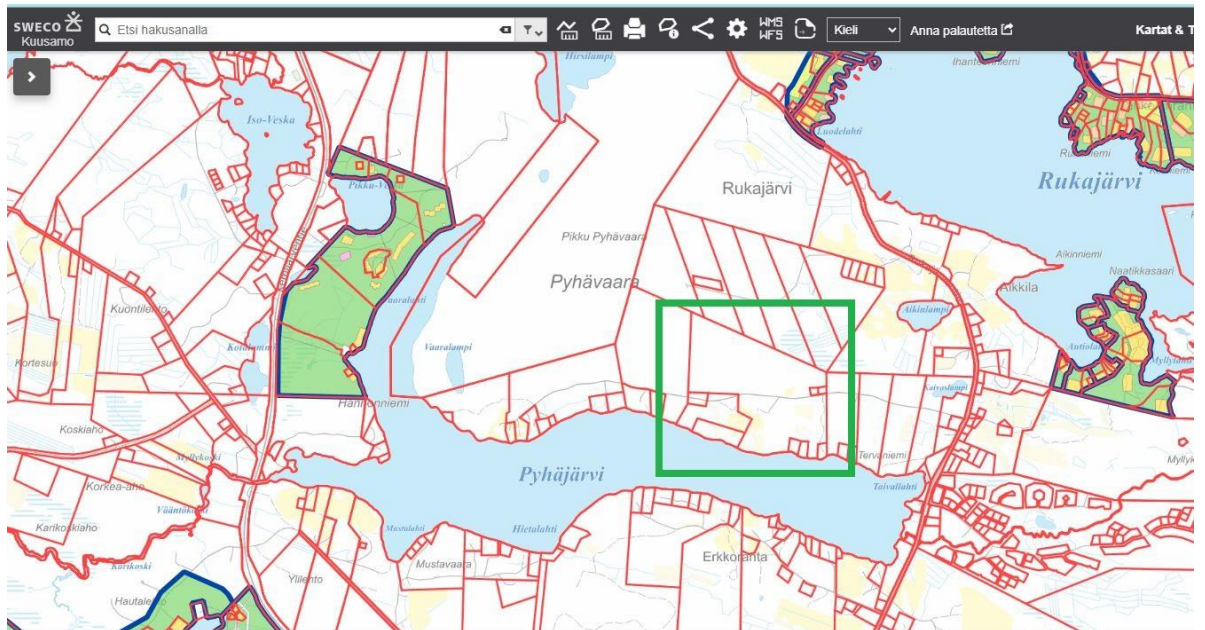
Maakuntakaava ei ole voimassa oikeusvaikutteisen yleiskaavan alueella. Pohjois-Pohjanmaan maakuntakaava on hyväksytty maakuntavaltuustossa 11.6.2003, vahvistettu Ympäristöministeriössä 17.2.2005 ja tullut lainvoimaiseksi KHO:n päätöksellä 25.8.2006. 1. vaihemaakuntakaava on hyväksytty maakuntavaltuustossa 2.12.2013 ja vahvistettu Ympäristöministeriössä 23.11.2015. 2. vaihemaakuntakaava hyväksyttiin valtuustossa 7.12.2016 ja on tullut lainvoimaiseksi kuulutuksella 2.2.2017. 3. vaihemaakuntakaava hyväksyttiin valtuustossa 11.6.2018 ja se on tullut voimaan kuulutuksella 12.11.2018 valituksista huolimatta. Ohessa on ote maakuntakaavojen epävirallisesta yhdistelmästä. Aluevaraukset ovat osittain yleiskaavaa vastaavia eikä niiden merkitystä ole selostettu koska alueella on oikeusvaikutteinen yleiskaava. Ranta-asmaakaava-alueen sijainti on osoitettu vihreällä ympyrällä.



**Energia- ja ilmastovaihekaavunkunta** ehdotus oli nähtävillä toisen kerran 17.2.-21.3.2025. Kaava hyväksyttiin 27.5.2025 § 5. Ohessa ote siitä. Ranta-asemakaava-alue on vihreän ympyrän sisällä.



Ranta-asemakaavoja on alueen läheisyydessä. Oheisella kartalla on lähimpien kaava-alueiden sijainti esitettyinä. Tekeillä oleva kaava-alue on vihreän laatikon sisällä.



## VAIKUTUSALUE

Kaavan välitön vaikutusalue on varsinainen kaava-alue. Alueelle on suunniteltu matkailutoimintaa, joten vaikutukset ulottuvat laajemmallekin alueelle. Välillisiä vaikutuksia on lähialueen maanomistajille, asukkaille, matkailijoille, lomanviettäjille, retkeilijöille jne.

## OSALLISET

- maanomistajat ja asukkaat
  - kaava-alueen ja lähialueiden maanomistajat
  - lähialueiden asukkaat ja loma-asukkaat
  - matkailijat, kalastajat, veneilijät, hiihtäjät, moottorikelkkailijat jne
- kaupungin hallintokunnat tai toimielimet: maankäyttö, rakennusvalvonta, ympäristötoimi, elinkeinotoimi ym
- yhdyskuntatekniikka
  - Caruna Oy
  - Kuusamon Energia- ja vesiosuuskunta
- viranomaiset
  - Lupa- ja valvontavirasto
  - Pohjois-Suomen elinvoimakeskus
  - Pohjois-Pohjanmaan liitto
  - Oulun museo- ja tiedekeskus
  - Pohjois-Pohjanmaan pelastuslaitos
- kuusamolaiset seurakunnat ja yhdistykset

## TIEDOTTAMINEN

Kaavan vireilletulosta sekä osallistumis- ja arviointisuunnitelmasta tiedotetaan kirjeillä lähialueen maanomistajille, kuulutuksella ja informaatiolla muille osallisille. Kaavaluonnos pidetään myöhemmin nähtävillä ja siitä pyydetään tarvittavat lausunnot. Kaavaehdotuksesta tiedotetaan AKL:n edellyttämällä tavalla. Kaava-aineisto löytyy Kuusamon kaupungin verkkosivuilta osoitteessa [www.kuusamo.fi](http://www.kuusamo.fi) Asuminen ja ympäristö – Kaavoitus – Laadinnassa olevat kaavat – Ranta-asemakaavat

## OSALLISTUMINEN

Osallistuminen hoidetaan lähinnä neuvotteluilla, keskusteluilla ja lausuntopyynnöillä kaavoittajan ja osallisten kanssa. Kaavoittajan yhteystiedot toimitetaan kaikille osallisille eri vaiheissa ja kehoitetaan olemaan yhteydessä.

## VIRANOMAISYHTEISTYÖ

Osallistuminen hoidetaan lähinnä keskusteluilla ja lausuntopyynnöillä kaavoittajan ja viranomaisten kanssa. Viranomais- tai kaavaneuvottelu pidetään tarvittaessa.

## SELVITETTÄVÄT VAIKUTUKSET

- vaikutukset rakennettuun ympäristöön
  - palveluihin
  - virkistykseen ja matkailuun
  - liikenteeseen
  - tekniseen huoltoon
- vaikutukset luontoon ja luonnonympäristöön.
  - maisemaan
  - luonnonoloihin (kasvillisuus, eläimistö, luontotyypit)
  - luonnon monimuotoisuuteen
  - vesistöihin
  - maa- ja metsätalouteen, porotalouteen
- vaikutukset talouteen
  - valtion ja kaupungin talouteen
  - yksityistaloudellisiin kustannuksiin
- vaikutukset terveellisyyteen ja turvallisuuteen

- liikenneturvallisuuteen
- ihmisten elinoloihin
- ympäristön puhtauteen
- vaikutukset eri väestöryhmien toimintamahdollisuuksiin lähiympäristössä
- vaikutukset sosiaalisiin oloihin
- vaikutukset kulttuuriin
- muut merkittävät vaikutukset

## VAIKUTUSTEN ARVIOINNIN MENETELMÄT

Kaavan laatija suorittaa vaikutusten arvioinnin. Niitä tarkastellaan työn kuluessa kaavoittajan, kaupungin ja viranomaisten välisissä palavereissa. Työssä käytetään asiantuntija-apua luonnonoloihin, muinaisjäänneisiin ja liikenneoloihin kohdistuvien vaikutusten arvioinnissa.

## VAIHTOEHDOT

Ranta-asemakaava poikkeaa rantayleiskaavasta, joka oli suunniteltu tavanomaiseen asumiseen ja loma-asumiseen. Nyt alueelle suunnitellaan matkailutoimintaa. Rakennusoikeus ei merkittävästi muutu. Toisistaan poikkeavia vaihtoehtoja ei tulla laatimaan. Korttelit ja tontit sijoitetaan siten, että luonnon tärkeimmät ominaispiirteet säästyvät ja alueen retkeily- ja matkailukäyttö parantuu alueen reittien tultua rakennetuiksi.

## KAAVOITUKSEN KULKU, AIKATAULU JA PÄÄTÖKSENTEKO

Kaavoituksen vireilletulosta sekä osallistumis- ja arviointisuunnitelmasta tiedotetaan kirjeillä lähialueen maanomistajille, kuulutuksella ja informaatiolla muille osallisille.

04 / 2026

Pohjakartan laatiminen, drone-kuvaus

05-06 / 2026

Luonto-, muinaismuisto- yms. selvitykset

06-08 / 2026

Alustavat luonnokset pidetään nähtävillä. Pyydetään tarvittavat lausunnot.

09-10 / 2026

Suunnitelmia tarkennetaan saadun palautteen perusteella. Kaavaehdotuksen laatiminen, asiakirjojen viimeistely, selvitysten täydentäminen

01-02 / 2027

Kaavaehdotus nähtävillä alueidenkäyttölain 65 § mukaisesti, esittelyt osallisille, viranomaisneuvottelu tarvittaessa

02-04 / 2027

Kaavanmuutoksen hyväksyminen tulevaisuuslautakunnassa

05-06 / 2027

Suunnitelmia ja asiakirjoja tarkennetaan jatkuvasti työn kuluessa. Neuvotteluista ja osallistumisesta pidetään pöytäkirjaa. Tärkeimmät asiat dokumentoidaan kaavaselostuksessa.

## YHTEYSTIEDOT

### KAAVAN LAATIJA:

Kimmo Mustonen  
DI (maanmittaus, YKS 124)  
0400 703 521  
[kimmo.mustonen@kimmokaava.fi](mailto:kimmo.mustonen@kimmokaava.fi)

KimmoKaava  
Kitkantie 34 F 40  
93600 KUUSAMO  
[www.kimmokaava.fi](http://www.kimmokaava.fi)

### KAUPUNKI:

Pekka Räisänen  
kaavoittaja  
040 756 7881  
[pekka.raisanen@kuusamo.fi](mailto:pekka.raisanen@kuusamo.fi)

Kuusamon kaupunki  
Maankäyttö  
Kaiterantie 22  
93600 KUUSAMO  
[www.kuusamo.fi](http://www.kuusamo.fi)

**PALAUTE OSALLISTUMIS- JA ARVIOINTISUUNNITELMASTA**

Mielipiteet on toimitettava ennen nähtävillä oloajan päättymistä osoitettuna Kuusamon kaupungin tulevaisuuslautakunnalle ensisijaisesti sähköpostilla os. [kaavoitus@kuusamo.fi](mailto:kaavoitus@kuusamo.fi) tai kirjeellä os. PL 9, 93601 Kuusamo.

**Kuusamossa, 7.4.2026, täydennetty viimeksi .. 2026**

**DI (maanmittaus, YKS 124)**



**Kimmo Mustonen**