

# Lieksan Märjälahden luontoselvitys

## 2021–2022



Ari Aalto  
Risto Sulkava  
Joni-Matti Kusmin  
21.8.2022

## Johdanto ja menetelmät

Lieksan keskustan eteläpuolella Märjälahden itärannalla kiinteistöllä 422-415-182-0 on meneillään ranta-asemakaavan laatimisprosessi. Alueelle on tehty yleiskaavan luontoselvitys 1995 ja linnustoselvityksen täydennys 2004. Ranta-asemakaavan teon yhteydessä tehdään uusi luontoselvitys syksyn 2021 ja kevään/alkukesän 2022 aikana.

Ensimmäisen maastokäynnin alueelle tekivät 30.8.2021 DI Ari Aalto ja FT Risto Sulkava. Maastokäynnin aikana selvitettiin alueen luontotyyppejä ja maisema-arvoja sekä kasvillisuutta ja alustavasti muutakin lajistoa.

Linnusto-, liito-orava- ja viitasammakkoselvitykset jäivät ajankohdasta johtuen vuodelle 2022. Maastokäynnit tehtiin 12.5.2022 klo 4:45–7:45 ja 28.5.2022 klo 4-7 MMM Joni-Matti Kusminin toimesta. Linnustoselvityksen menetelmänä oli kartoituslaskenta, jossa keskityttiin huomionarvoiseen lajistoon. Yleistä lajeista kirjattiin vain ensimmäinen havainto. Viitasammakoita kuunneltiin aamuyöstä 12.5. ennen lintulaskentaa ja syyskesällä 2021 havaitut liito-oravan potentiaaliset elinympäristöt tarkastettiin samana päivänä lintulaskennan yhteydessä. Kasvillisuuskartoitus tehtiin 19.7. klo 18–21.

## Yleiskuvaus ja luontotyypit

Kaava-alueen koillisosassa on peltoa sekä ojitettuja taimikoita ja kasvatusemetsiä. Alueen luonnontilaa on voimakkaasti muutettu ihmisen toimesta, eikä tällä alueella luontotyyppien osalta havaittu sellaisia luonnonarvoja, jotka vaikuttaisivat kaavan laadintaan. Kaava-alueen halkaisevan tien itäpuolen ainoat merkittävät luontoarvot sijoittuvat Tiitunlähteen itäpuoliseen rinnemetsään, joka kuuluu maastokäynnin perusteella liito-oravan lisääntymis- ja levähdyspaikkaan. Tien länsipuolellakin on hoidettuja nuoria talousmetsiä sekä ränsistynyttä ja pusikoitunutta rakennettua ympäristöä. Pihapiirien ympärillä on kuitenkin vanhemman metsän laikkuja, joissa kasvaa runsaasti järeitäkin haapoja.

Märjälahden rannassa on peltojen ja rannan välissä 10–30 metriä leveä rantavyöhyke, joka kasvaa pääosin nuorta, hyvin tiheää ja hoitamatonta lehtipuuvaltaista (harmaaleppä, raita, pihlaja) metsää lehtomaisella ja lehtopohjalla (Kuva 1). Puustossa on myös yksittäisiä maisemallisesti näyttäviä suurempia puita, pääosin koi-juja. Kiinteistön eteläosassa rantavyöhyke on hoidetumpaa varttunutta kuusimetsää. Rantavyöhyke muodostaa etelä-pohjoissuunnassa alueen poikki kulkevan ekologisen yhteyden, jonka säilyttäminen todennäköisesti on tärkeää myös liito-oravalle. Lisäksi koskematon rantakaistale toimii suojakaistana pelloilta ja pihapiiristä tulevia ravinne- ja hulevesivalumia vastaan ja muodostaa maisemallisen puskurin järveltä katsoen.

Kaava-alueeseen kuuluu noin 1,1 kilometriä Pielisen rantaviivaa. Ranta on useamman kymmenen metrin päähän rantaviivasta hyvin matala ja hiekka-/hiesupohjainen. Rantakasvillisuus vaikuttaa olevan patjamaisesti hiekan päällä, todennäköisesti entisellä hiekkarannalla (Kuva 2). Pitkälle järven puolelle matalana jatkuvan hiekkarannan osittaista paljastamista voisi harkita uhanalaisen luontotyyppin palauttamiseksi. Toimenpide lisäisi myös virkistyskäyttöarvoja.

Pohjoisosan rantapellot ovat viljeltyjä ja eteläosan kesannoituja. Eteläisillä heinäpelloilla kasvoi runsaasti mm. pelto-ohdaketta ja peltovalvattia, ja niillä havaittiin monipuolisesti hyönteisiä, mm. kymmeniä amiraaleja ja muutamia kulta-/kuparikuoriaisia (Kuva 3). Peltoniityt ovat todennäköisesti tärkeitä myös pölyttäjähyönteisille. Mikäli peltojen tilalle suunnitellaan muuta maankäyttöä, voisi niitä korvaamaan kylvää maise-maniittyjä.

Olemassa oleva rakentaminen keskittyy peltojen taakse ylärinteeseen, josta on kaunis näkymä Pieliselle. Nykyiset rakennukset sulautuvat hyvin kaukomaisemaan. Suuria terijoensalavia kasvavat rantaan viettävät kujanteet sen sijaan eivät sovi pohjoiskarjalaiseen rantamaisemaan (Kuva 4).



*Kuva 1. Rannan suojavyöhykkeellä kasvaa tiheää ja rehevää nuorta lehtimetsää.*



*Kuva 2. Patjamaisen rantakasvuston alla on luontaisen näköistä hiekkarantaa.*





*Kuva 3. Peltoniityillä havaittiin runsaasti perhosia ja muita hyönteisiä.*



*Kuva 4. Peltojen yläosasta on kaunis kaukomainema. Rantavyöhyke suurine puineen ja vasemman laidan terijoensalavakuja erottuvat myös kuvasta.*

## Lajistoselvitykset

### Kasvillisuus

Vanhan maatalon pihapiirissä ja läheisillä peltomailla havaittiin yleistä niitty- ja pihapiirien lajistoa, kuten pelto-ohdake, kissankello, harakankello, hopeahanhikki, ojakärsämö, siankärsämö, päivänkakkara, hiirenvirna, niittynätkelmä, alsikeapila, puna-apila, valkoapila, ahomansikka, ahomatara, mäkikuisma, niittyleinikki, koiranputki, vuohenputki ja karhunputki. Tien pientareella kasvaa myös peurankelloa. Ruusuruohoa havaittiin usealla paikalla. Komealupiinin leviäminen uhkaa alkuperäistä lajistoa lähes koko alueella.

Rantapeltojen ja järven välinen kapea lehtometsävyöhyke on edustavinta noin 200 metrin matkalla kiinteistön luoteisrajasta alas kaakkoon päin. Tällä osalla puusto on järeämpää ja monimuotoisempaa kuin muulla osalla rantavyöhykettä ja lahoppua esiintyy kohtuullisesti. Koivun, tervalepän, harmaalepän, raidan, pihlajan ja tuomen muodostaman puuston alla kasvaa mm. punaherukkaa, hiirenporrasta, nokkosta, käenkaalia, me-siangervoa ja sudenmarjaa. Kostealla luhtapinnalla esiintyy mm. rentukkaa, ojakellukkaa, luhtalemmikkiä ja keltakurjenmiekkaa.

Eteläosan rantaviiva on lohkareista ja rantakasvillisuus koostuu pääosin harvoista järvikorte- ja järviruokokasvustoista. Pohjoisempaan kasvillisuus runsastuu muodostuen melko yksipuolisesta ja tavanomaisesta rantakasvillisuudesta (mm. viiltosara, järvikorte, järviruoko, kurjenjalka, viitakastikka, ranta-alpi, rantamatara ja rantakukka).

Eryteisesti huomioitavia kasvilajeja ei kaava-alueelta tavattu.

### Liito-orava

30.8.2021 havaittiin liito-oravan papanoita ETRS-TM35FIN-koordinaateissa 654392:7019224, 654629:7018881 ja 654577:7018875 (Liite 2). Lisäksi piirrettiin kartta potentiaalisista liito-orava-alueista. Ke-väällä 2022 papanoita ei havaittu, joten reviiri oli ainakin tilapäisesti tyhjentyneenä. Liito-oravan normaaliin populaatioekologiaan kuuluu, että hyvätkin reviirit ovat toisinaan tyhjillään. Tämä korostuu eritoten pirstaloituneissa populaatioissa, joissa uusia yksilöitä ei välttämättä osu sopiviin biotooppeihin vuosittain.

Tiitunlähteen pieni metsäalue tulkittiin lisääntymis- ja levähdyspaikaksi (Liite 1), sillä siellä papanoita oli useamman puun alla syksyllä 2021 ja lajin elinympäristövaatimukset täyttyvät selvästi. Alue on jo nyt pienialainen, eikä sitä voi enää heikentämättä pienentää. Pohjoisempi yksittäinen papanahavainto koskee todennäköisesti reviirin ruokailu- ja kulkuyhteysosia. Pihapiirin ympärillä ja peltojen laitamilla on järeäpuustoisia, haavikkoisia metsiä, joissa liito-oravan esiintyminen alueella on syytä huomioida turvaamalla riittävä peitteisyys, kulkuyhteyksien säilyminen ja suurien puiden, erityisesti haapojen ja kuusien, esiintyminen ja jatkumo.

### Viitasammakko

Aamulla 12.5. tehdyssä viitasammakkoselvityksessä ei havaittu merkkejä viitasammakon läsnäolosta. Ranta on hiekkapohjainen, hyvin matala ja melko karu, eikä siten ole soveltuvinta lajin elinympäristöä.

### Linnusto

Linnustoselvityksen perusteella alueen linnusto koostuu pääosin rehevien lehtipuustoisten metsien, avomaiden ja kulttuuriympäristön sekä keskirehevien rantojen lajistosta. Eryteisesti vesi- ja rantalinnut sekä avomaiden ja kulttuuriympäristöjen lajit ovat Suomessa uhanalaistuneet viime vuosikymmeninä nopeasti, mistä johtuen monet varsin tavanomaisenakin pidetyt lajit on luokiteltu uhanalaisiksi tai silmälläpidettäviksi. Näiden lajien elinympäristöjen huomioiminen kaikessa maankäytössä on hyvin tärkeää uhanalaistumiskehityksen pysäyttämiseksi.

Erittäin uhanalaisista lajeista alueella tavattiin viherpeippo, jonka uhanalaistumisen syyt ovat pikemminkin taudinaiheuttajissa kuin maankäytössä. Vaarantuneista lajeista havaittiin levähtävä metsähanhipari, kaksi haapanakoirasta ja naurulokki. Haapana ja naurulokki mahdollisesti myös pesivät ranta-alueella.

Silmälläpidettävistä lajeista havaittiin harakka, käenpiika, punavarpunen, silkkiuikku, taivaanvuohi, västäräkki, kuovi ja isokoskelo. Näistä harakka, käenpiika, västäräkki ja punavarpunen ovat kulttuuriympäristöihin sopeutuneita lajeja, joille tärkeää on pensaikkojen, avomaiden ja puustoisten alueiden esiintyminen. Metsät voivat kuitenkin olla puistomaisiakin. Kuoveja pesii rantaan viettävillä pelloilla kaksi paria. Lajin kannalta peltojen pysyminen avoimena ja riittävän rauhallisina on keskeistä, samoin kuin lintudirektiivin I-liitteen ja Suomen erityisvastuulaji ruisrääkälle. Silkkiuikulle ja isokoskelolle ranta-alue on mahdollista pesimäympäristöä ja niiden kannalta tärkeää on haapanan ja naurulokin tavoin riittävän pitkän häiriöttömän rantaviivan säilyminen. Tähän ryhmään kuuluu myös elinvoimaiseksi luokiteltu lintudirektiivin I-liitteen laji kuikka.

Muista Suomessa elinvoimaisiksi luokitelluista huomionarvoisista lajeista tavattiin lintudirektiivin I-liitteen lajit kalatiira ja teeri sekä Suomen erityisvastuulajit rantasipi ja telkkä. Yhteensä lintulajeja havaittiin 46. Huomionarvoisten lajien havaintopisteet on esitetty kartalla liitteessä 1. Kaikki lajit on listattu liitteessä 3.

Linnustollisesti erityisen tärkeänä alueena erottuu rantaviiva ja –vyöhyke alueen eteläosassa, jossa havaittiin lukuisia huomionarvoisia lajeja varsin pienellä alueella. Alue on lintujen suosiossa luultavimmin mm. rauhallisuutensa vuoksi.

### **Muu lajisto**

Tiitunlähdettä ympäröivästä liito-oravametsästä tehtiin havaintoja kolmesta silmälläpidettävästä vanhan metsän lajista. Silomunuaisjäkälää havaittiin ETRS-TM35FIN-koordinaateissa 654589:7018784, jauhehankajäkälää pisteessä 654648:7018954 ja kuusenhäivelöä pisteissä 654584:7018796 sekä 654648:7018943. Havaintopisteet on osoitettu kartalla liitteessä 1.



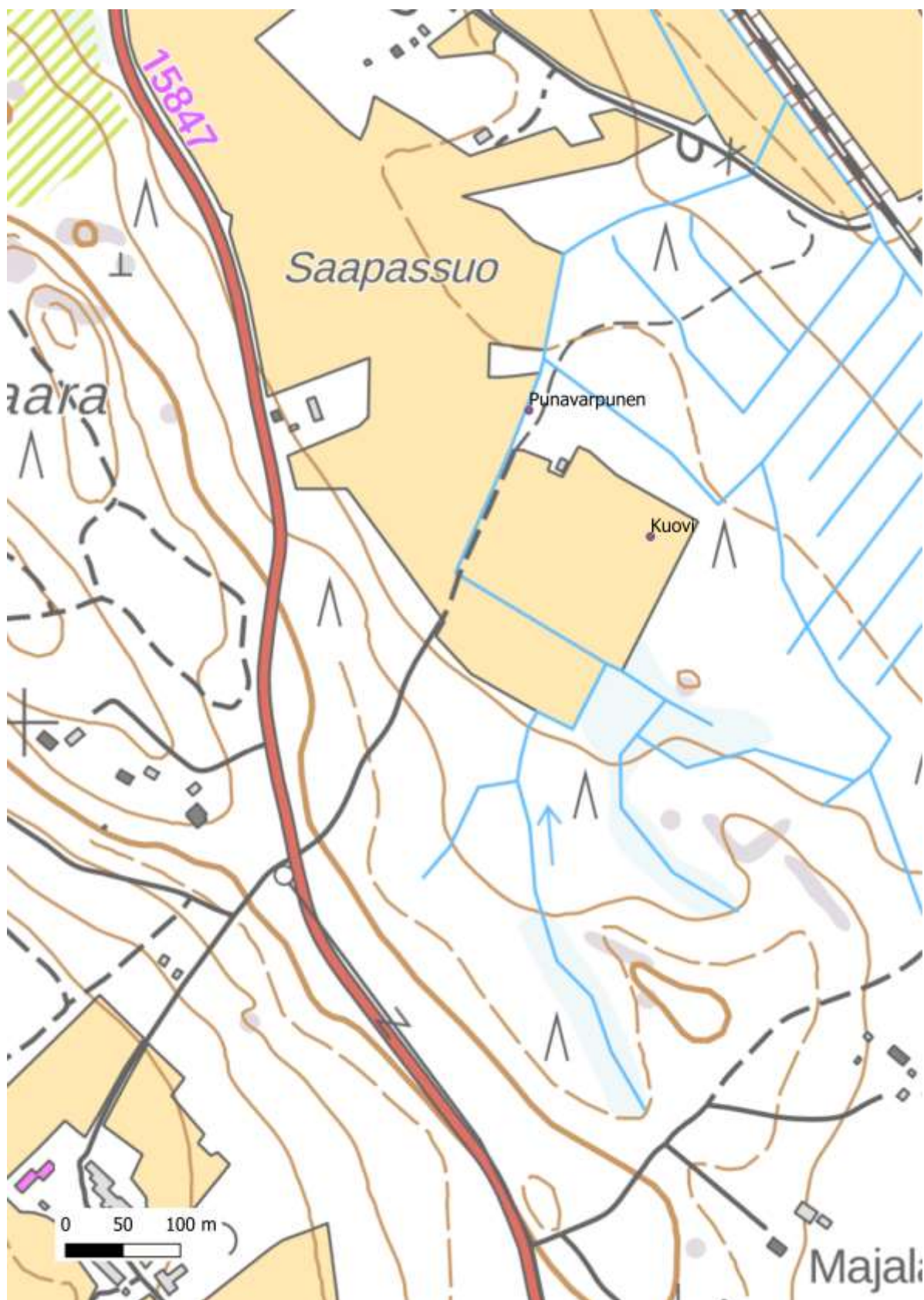
*Kuva 5. Kesyyhykyt viihtyvät rapistuneessa entisessä maalaistalon ulkorakennuksessa.*



# Liite 1. Havaittu huomionarvoinen lajisto (eteläosa)

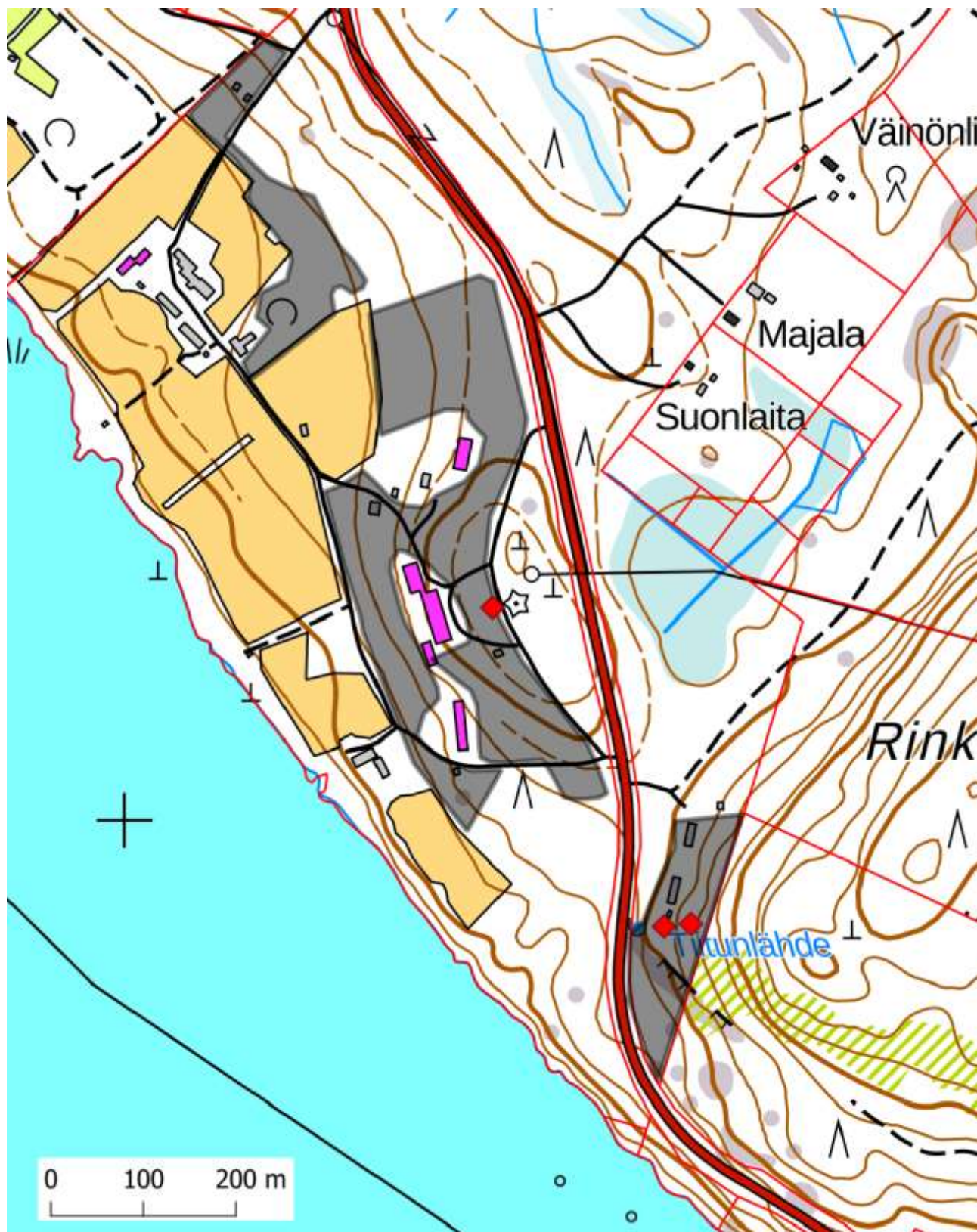


Liite 1. Havaittu huomionarvoinen lajisto (pohjoisosa)





Liite 2. Potentiaaliset liito-oravametsät ja havaitut papanapisteet



### Liite 3. Kaikki alueella havaitut lintulajit

Laji	Species	Status*	Pesivä
Viherpeippo	<i>Carduelis chloris</i>	EN	x
Naurulokki	<i>Larus ridibundus</i>	VU	?
Haapana	<i>Anas penelope</i>	VU, EVA	?
Metsähanhi	<i>Anser fabalis</i>	VU, EVA	
Harakka	<i>Pica pica</i>	NT	x
Käenpiika	<i>Jynx torquilla</i>	NT	x
Punavarpunen	<i>Carpodacus erythrinus</i>	NT	x
Silkkiuikku	<i>Podiceps cristatus</i>	NT	?
Taivaanvuohi	<i>Gallinago gallinago</i>	NT	x
Västäräkki	<i>Motacilla alba</i>	NT	x
Isokoskelo	<i>Mergus merganser</i>	NT, EVA	?
Kuovi	<i>Numenius arquata</i>	NT, EVA	x
Kalatiira	<i>Sterna hirundo</i>	DIR	?
Kuikka	<i>Gavia arctica</i>	DIR	?
Ruisräikkä	<i>Crex crex</i>	DIR, EVA	x
Teeri	<i>Lyrurus tetrix</i>	DIR, EVA	x
Rantasipi	<i>Actitis hypoleucos</i>	EVA	x
Telkkä	<i>Bucephala clangula</i>	EVA	x
Harmaalokki	<i>Larus argentatus</i>	LC	?
Harmaasieppo	<i>Muscicapa striata</i>	LC	x
Hernekerttu	<i>Sylvia curruca</i>	LC	x
Kalalokki	<i>Larus canus</i>	LC	x
Keltasirkku	<i>Emberiza citrinella</i>	LC	x
Kesykyyhky	<i>Columba livia</i>	LC	x
Käki	<i>Cuculus canorus</i>	LC	x
Käpytikka	<i>Dendrocopos major</i>	LC	x
Laulurastas	<i>Turdus philomelos</i>	LC	x
Lehtokerttu	<i>Sylvia borin</i>	LC	x
Lehtokurppa	<i>Scolopax rusticola</i>	LC	x
Metsäkirvinen	<i>Anthus trivialis</i>	LC	x
Mustarastas	<i>Turdus merula</i>	LC	x
Naakka	<i>Corvus monedula</i>	LC	x
Pajulintu	<i>Phylloscopus trochilus</i>	LC	x
Peippo	<i>Fringilla coelebs</i>	LC	x
Peukaloinen	<i>Troglodytes troglodytes</i>	LC	x
Punakylkirastas	<i>Turdus iliacus</i>	LC	x
Punarinta	<i>Erithacus rubecula</i>	LC	x
Räkättirastas	<i>Turdus pilaris</i>	LC	x
Sepelkyyhky	<i>Columba palumbus</i>	LC	x
Sinisorsa	<i>Anas platyrhynchos</i>	LC	x
Sinitiainen	<i>Parus caeruleus</i>	LC	x
Talitiainen	<i>Parus major</i>	LC	x
Tiltalti	<i>Phylloscopus collybita</i>	LC	x
Tuulihaukka	<i>Falco tinnunculus</i>	LC	?
Varis	<i>Corvus corax</i>	LC	x
Vihervarpunen	<i>Carduelis spinus</i>	LC	x

\*EN=erittäin uhanalainen, VU=vaarantunut, NT=silmälläpidettävä, LC=elinvoimainen

\*DIR=lintudirektiivin I-liitteen laji, EVA=Suomen erityisvastuulaji