

Lieksa 2022

**Märjälahden ranta-asemakaavan
arkeologinen inventointi**



Jaana Itäpalo 31.10.2022



KESKI-POHJANMAAN ARKEOLOGIAPALVELU



Tiivistelmä

Lieksassa on käynnistetty Märjälahden ranta-asemakaavan suunnittelutyö. 96,76 hehtaaria laaja alue sijaitsee kaupungin keskustasta n. 5 km kaakkoon Pielisen Märjälahden koillispuolella. Tarkoituksena on osoittaa olemassa olevien rakennusten käyttö lähinnä matkailua varten sekä lisätä rakennusoikeutta uusille toiminnoille. Kohdealue on pääosin metsämaata, ranta-alue on pääosin peltoa, alueella on entuudestaan merkittävää rakennuskantaa. Liittyen kaavan suunnittelutyöhön tehtiin arkeologinen maastoinventointi 17.5.2022. Työn suoritti FM Jaana Itäpalo. Työn tilaajat ovat Lieksan kaupunki ja KimmoKaava Tmi.

Alueelle ei ole merkitty muinaisjäännösrekisteriin arkeologisia kohteita – lähimmät tunnetut ovat n. 1 km luoteeseen **Märjälahden** kivikautinen asuinpaikka (Museoviraston muinaisjäännösrekisterin tunnus 422010004) ja vastarannalla n. 650 etelään **Ranta-Ravilan** kivikautinen löytöpaikka (1000004493). Hie-man etäämmältä pohjoisesta Pokronlammen ja keskustan ympäristöstä tunnetaan lukuisa määrä sekä historiallisen että esihistoriallisen ajan kohteita, Märjälahden länsipuolelta Sarkkilasta Huttuvaarasta ja Petronniemestä tunnetaan useita kivikautisia asuinpaikkoja ja edelleen Ikolanniemeltä useita rautakautisia esinelöytöjä. Lähiseutu on siis arkeologisesti rikasta ja monipuolista.

Osana vuoden 2019 Lieksan keskustaajaman osayleiskaavan arkeologista inventointia on tehty myös arkeologinen esiselvitys, jossa mainitaan Märjälahden ranta-asemakaavalta 5 talotonttia. Vuonna 2021 tehtiin tarkempi esiselvitys karttamateriaalin ja kirjallisuustietojen perusteella ja keväällä 2022 maastoinventointi. Inventoinnissa paikannettiin viisi kyläpaikkaa, jotka ovat kantatalojen paikkoja. Vanhimmat talot on perustettu lähdetietojen mukaan 1600-luvulla. Lidar-aineiston avulla paikannettiin Suonlaidan ja Saapasvaaran kohteista kuoppia, jotka voivat liittyä Märjälahden varuskunnan toimintaan 2. maailmansodan aikana.

Sisällysluettelo

	S.
1. Perustiedot.....	3
2. Lähtökohdat ja menetelmät.....	3
3. Maisema, topografia ja geologia.....	4
4. Alueen maankäytön historiaa	7
5. Yhteenveto	12
6. Kohdelista.....	13
7. Yleiskartta.....	13
8. Kohdetiedot.....	14
9. Aineistoluettelo.....	27



1. Perustiedot

Selvitysalue: Märjälahden ranta-asemakaava, 96,76 ha
Tilaaja: Lieksan kaupunki ja KimmoKaava Tmi
Kenttätyöaika: 17.5.2022 **Laji:** osainventointi
Karttanumerot: TM35-lehtijako P5432L, vanha yleislehtijako 433201 (mk 1:20000)
Korkeus: n. 92,50 – 127,50 m mpy **Koordinaattijärjestelmä:** ETRS-TM35 FIN -tasokoordinaattisto
Aiemmat löydöt: -
Aiemmat tutkimukset: 2019 Timo Sepänmaa, Hannu Poutiainen ja Timo Jussila, arkistotutkimus
2021 Jaana Itäpalo, esiselvitys ja arkistotutkimus.



Kaavan alueen yleissijainti ympyröity. Taustakartta Mml 1/2022.

2. Lähtökohdat ja menetelmät

Lieksassa on käynnistetty Märjälahden ranta-asemakaavan suunnittelutyö. 96,76 hehtaaria laaja suunnittelualue sijaitsee kaupungin keskustasta n. 5 km kaakkoon Märjälahden koillispuolella. Kohdealue on pääosin metsämaata, ranta-alue on pääosin peltoa, rakennuskantaa on eteläosassa.

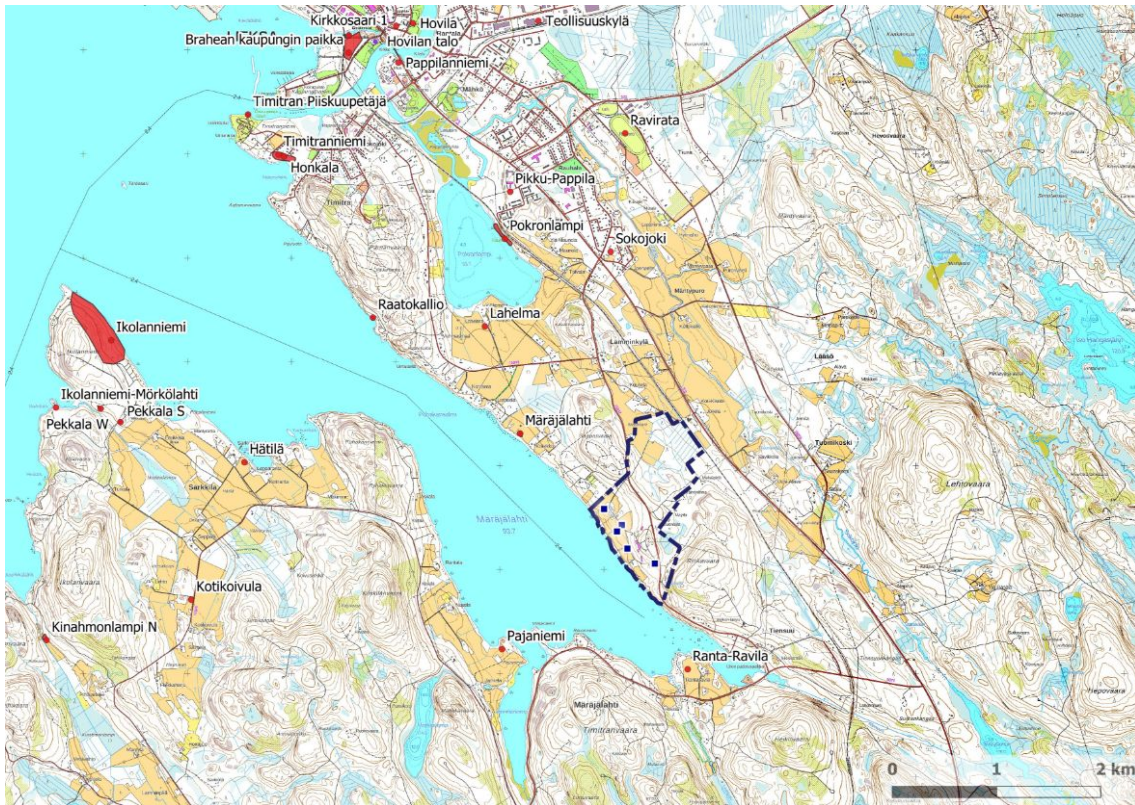
Muinisjäännösrekisteriin merkityt lähimmät tunnetut arkeologiset kohteet ovat n. 1 km luoteeseen **Märjälahden** kivikautinen asuinpaikka (Museoviraston muinisjäännösrekisterin tunnus 422010004) ja vastarannalla n. 650 etelään **Ranta-Ravilan** kivikautisen kirveen löytöpaikka (1000004493). Hieman etäämmällä lähi-seutu on arkeologisten löytöjen osalta rikasta ja monipuolista. Myös kohdealue on hyvin potentiaalista uusien esihistoriallisen ja historiallisen ajan kohteiden löytymiselle.

Asutuksen kehitys ja elinkeinot on selvitetty kirjallisuuden ja historiallisten karttojen avulla. Aluetta on tarkasteltu Maanmittauslaitoksen lidar-aineiston ja ortokuvien avulla, tilaajalta saatiin käyttöön drone-kuvia. Vanhimmat tarkemmat Lieksaa koskevat kartat on 1800-luvun alussa laaditut verollepanokartat. Isonjaon toimitus tehtiin Lieksassa 1840-1847. Seuraavat tarkemmat kartat ovat vuoden 1847 pitäjänkartat. Myös Nurmes-Lieksa-Joensuu-rataosan suunnitteluun liittyvä 1900-luvun alun kartta-aineisto oli informaatioarvoltaan hyödyllistä. Keskeisenä kirjallisena aineistona on Veijo Saloheimon vuoden 1971 teos ”Pohjois-Karjalan asutusmuodot 1600-luvulla”. Julkaisuun liittyvät kylä- ja pitäjäkartat ovat isossa mittakaavassa, ja niiden avulla talojen sijaintia ei voi tarkemmin asemoida.

Osana vuoden 2019 Lieksan keskustaajaman osayleiskaavan arkeologista inventointia on tehty myös arkeologinen esiselvitys, jossa paikannettiin nyt kohteena olevalta Märjälahden ranta-asemakaavan alueelta 5 talotonttia; kohteet on luokiteltu mahdollisiksi muinisjäännöksiksi (ks. Mikroliitti Oy, raportit, <http://mikroliitti.fi/Arkisto/Lieksa/Lieksa%20keskustan%20oyk%20arkeologinen%20selvitys%202019.pdf>).



Maastoinventoinnissa kaavan alue käytiin kattavasti läpi. Pintahavainnoinnin lisäksi tehtiin paikoin pelto-alueilla lapionpistoja ja käytettiin metallinilmaisinta, joiden avulla saatiin moderneja havaintoja, kuten nauvoja, pellin paloja ja muovia.



Märjälähden kaavan alueelta vuoden 2019 Lieksan keskustaajaman raportissa määritetyt kantatalojen paikat nelionä. Museoviraston rekisteriportaalissa mainitut arkeologiset kohteet punaisina ympyröinä ja alueina. Taustakartta 10/2021 Mml.

3. Maisema, topografia ja geologia

Kaavan suunnittelualue sijaitsee Pielisen Märjälähden pohjukan koillisrannalla. Kohdealue on suureksi osaksi rakentamatonta metsämaata, ranta on pääosin peltoa, peltojen lomassa ja itäpuolella on rakennuskantaa. Rannassa maaperä on hiesua tai sekalajitteista, kaakkoiskulmassa on myös kalliomaata. Pohjoisosassa maaperä on hiesua, keskiosassa sekalajitteista tai kalliomaata. Alue on n. 92,50-127,50 m mpy. Suurimmat korkeuserot ovat n. 15 m / 50 m kaakkoisreunalla. Kaavan pohjoisin osa on tasaista peltoa, metsää ja ojitettua metsää. Kaavan halki kulkee Märjälähden tie, koillisessa rajana on rautatie.



Alueen lounaisosassa ranta on lähinnä peltoa.



Kuva luoteeseen peltojen itäpuoliselta rinteeltä.



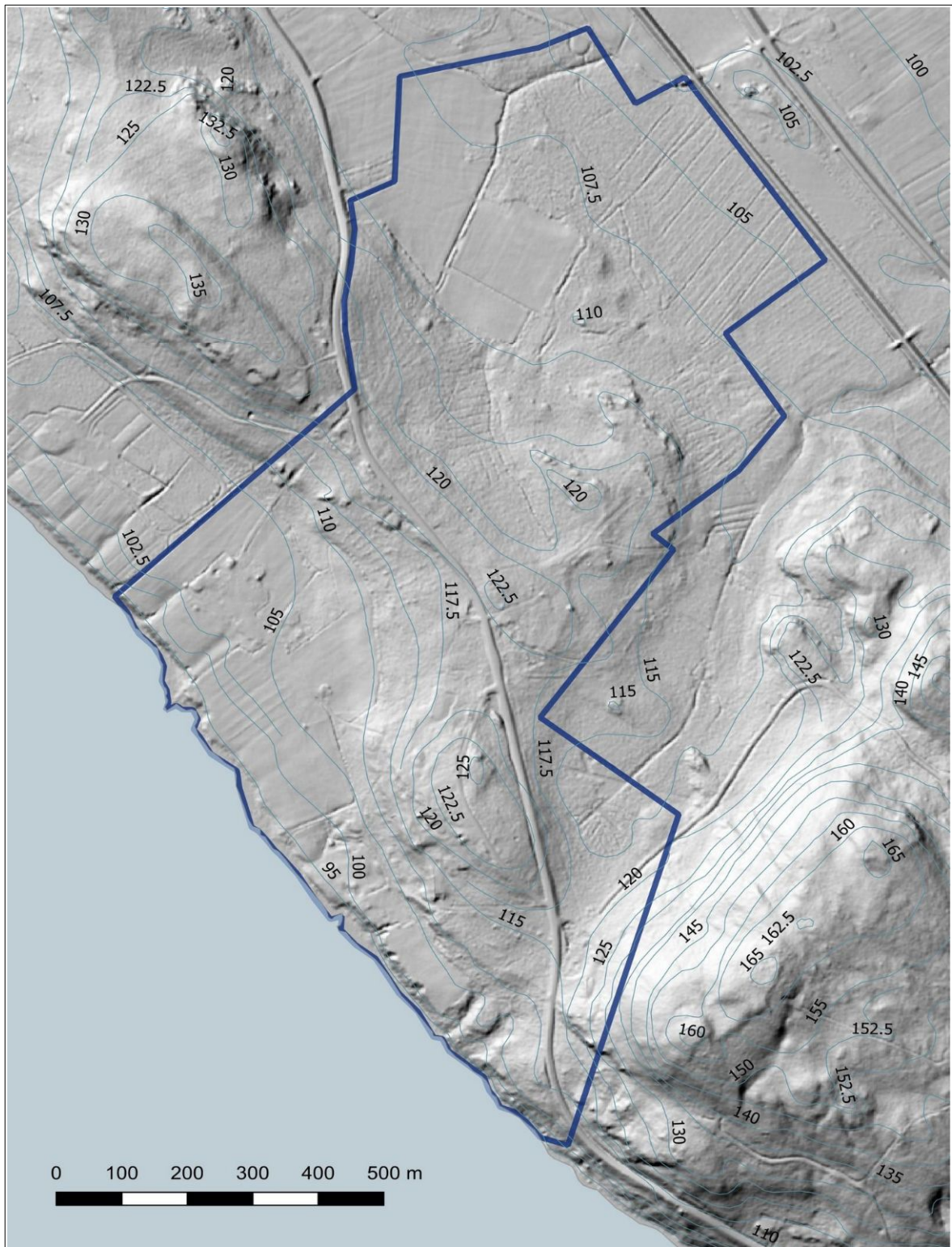
Kaavan eteläreunaa, kuva etelään.



Itä- ja pohjoisosa on suurimmaksi osaksi talousmetsää.



Kaava ortokuvalla. Ortokuva Mml 10/2021.



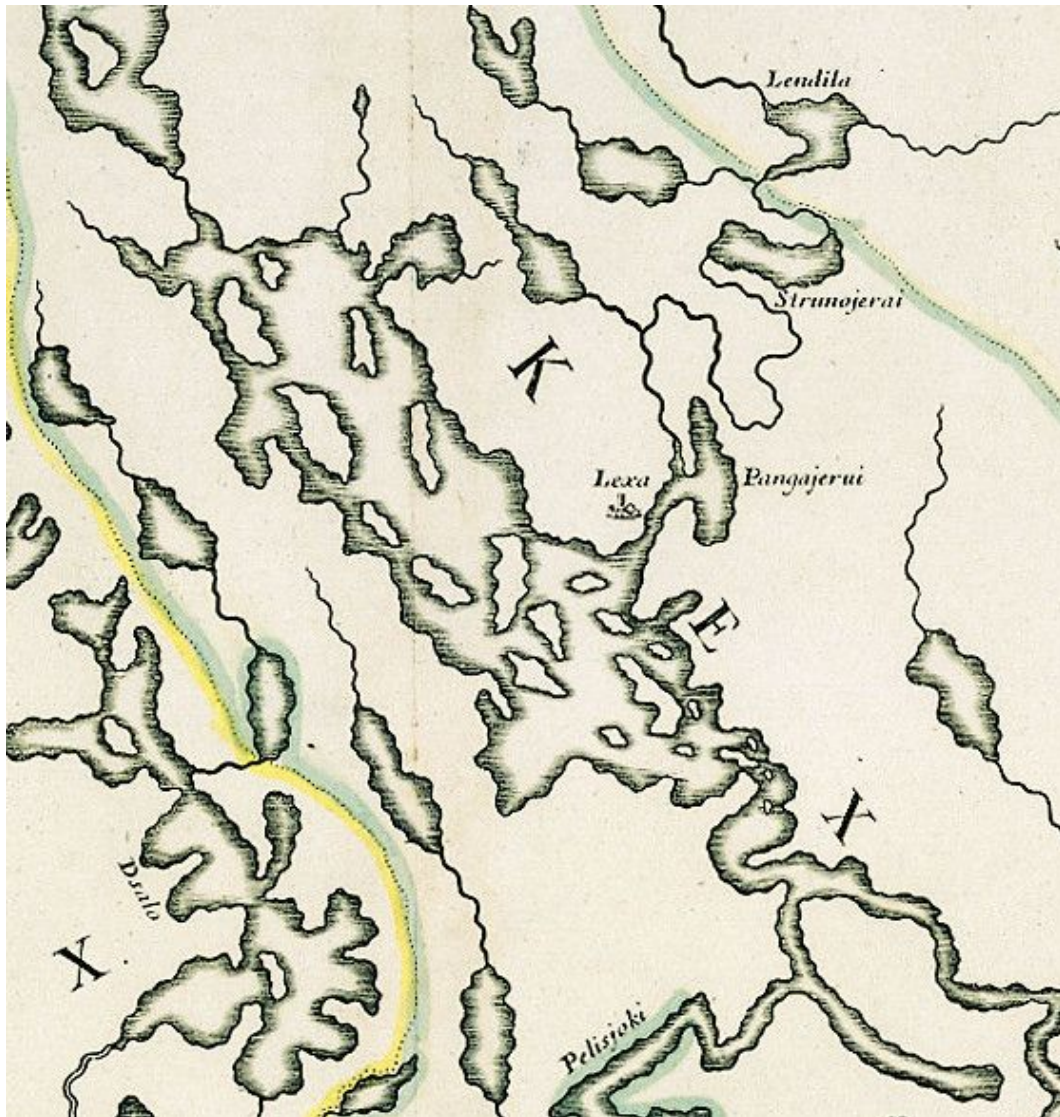
Kaava vasten vinovalovarjoste 2 m DEM ja korkeuskäyrät. Tausta-aineistot Mml 10/2021 ja https://www.syke.fi/fi-FI/Avoin_tieto.



4. Alueen maankäytön historiaa

Jääkauden loppuvaiheessa yli 10000 vuotta sitten Pielisen kohdalle syntyi jääjärvi. Järveksi Pielinen kuroutui n. 10500 vuotta sitten. Kohdealue sijaitsee 92,50-127,50 m mpy, topografia ja maaperä ovat sopivia sekä kivikautisten ja metallikautisten asuinpaikkojen sijainnille. Toistaiseksi lähialueelta paikannetut kivikautiset kohteet voidaan ajoittaa mesoliittisiksi vain korkeuden perusteella. Viime aikoina on lähialueelta tullut uutta näyttöä rautakaudesta.

Kohdealueelta ei tunneta arkeologisia kohteita, lähimmät tunnetut ovat n. 1 km luoteeseen **Märjälahden** kivikautinen asuinpaikka (Museoviraston muinaisjäännösrekisterin tunnus 422010004) ja vastarannalla n. 650 etelään **Ranta-Ravilan** kivikautisen kehdonjalaksen muotoisen kirveen löytöpaikka (1000004493). Hieman etäämmältä pohjoisesta Pokronlammen ja keskustan ympäristöstä tunnetaan lukuisia esihistoriallisen ajan kohteita; kohteesta **Pokronlampi** on sekä kivi- ja pronssikautisia löytöjä, mm. metalliesineiden katkelmia, Sär 2 -keramiikkaa ja rautakautistyyppistä keramiikkaa. Märjälahden länsipuolelta Sarkkilasta Huttuvaarasta ja Petronniemestä tunnetaan useita kivikautisia asuinpaikkoja, Ikolanniemestä on metallinetsijäharrastajan löytöinä n. 700 metrin matkalla useita löytöjä, mm. soikea kupurasolki, kehäsolki, veitsi ja nuolenkärkiä.

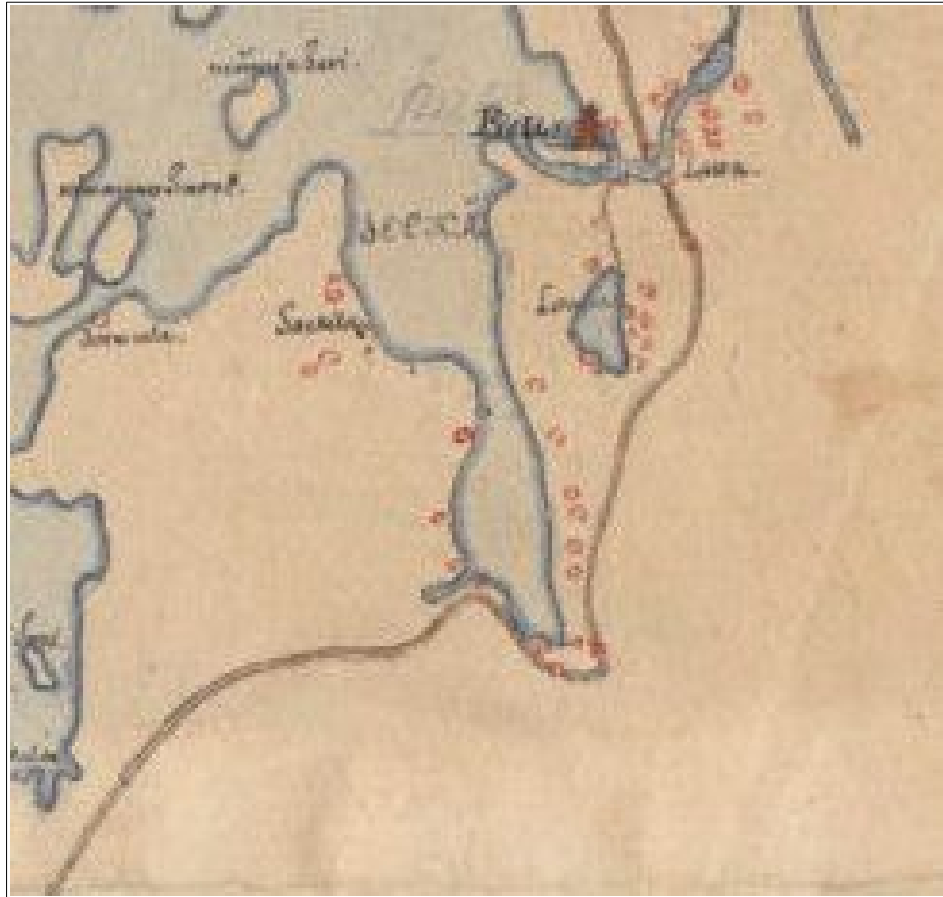


Savon ja Käkisalmen läänin kartta vuodelta 1669 on hyvin suurpiirteinen, se kuvaa lähinnä vesistöjä. <http://urn.fi/URN:NBN:fi:jyu-200908253848> .

Pokronlammen ja keskustan ympäristöstä tunnetaan lukuisia määrä myös historiallisen kohteita. Kaupungin niemellä on sijainnut 1653-1688 **Brahean kaupungin paikka**, jota ei kuitenkaan ole voitu tarkemmin paikan-



taa. Ensimmäiset lähdetiedot Pielisen kylistä ovat vuodelta 1500. 1618 mainitaan mm. Lieksan kylän Kirkko-
saaresta kolme taloa ja joen eteläpuolelta kolme taloa, yksi mahdollisesti Pokronlammita (Kilpeläinen A. S.,
Hintikka A. L., Saloheimo V. A., Pielisjärven historia 1, s. 46-51).



Pielistä 1650-1842 vesistökartalla. Märjälahden koillisrannalle on merkitty kuusi taloa. Kartalle on merkitty myös Brahean kaupungin paikka. Kansallisarkisto MH 91.

Vuonna 1631 Lamminkylä mainitaan oman kylänään Sirkiänlammin nimisenä. Kylästä mainitaan talot Karjala (17), Jyrölä (45), Justola (28), ja hieman myöhemmin Niemelä (21), Sormula (25) ja Pakarila (27). Saloheimon mukaan Märjälahden koillisrannalta lueteltiin vuonna 1631 kuusi taloa: kaksi pohjoisinta taloparina Lintilän luona, keskellä ainakin kolme taloa ja kaakossa Tiensuu (Saloheimo, Veijo, Pohjois-Karjalan asutusmuodot 1600-luvulla. Joensuun korkeakoulun julkaisuja A 2, s. 173 ja Kilpeläinen A. S., Hintikka A. L. ja Saloheimo V. A., Pielisjärven historia 1, s. 86). 1831-1834 laadituille verollepanokartoille kohdealueelle on merkitty 4 taloa, niiden lähiympäristöt olivat peltoa, kuten pääosin nykyäänkin; Pakarilan sijainti on hieman epäselvä, mutta mahdollisesti se on sijainnut jossakin Jyrölän vieressä. Lahden pohjukassa sijaitseva Tiensuu toimi majatalona ainakin 1700-luvulla (Saloheimo, Veijo, Pohjois-Karjalan asutusmuodot 1600-luvulla. Joensuun korkeakoulun julkaisuja A 2, s. 173 Veijo Saloheimo, Pohjois-Karjalan historia 3, s. 194-195). Kohdealueella kantatalojen sijainti ja lukumäärä näyttävät säilyneen samoina 1900-luvulle asti – 1800-luvun puolivälin maissa laadituille pitäjänkarttoille ja vuoden 1908 Nurmes-Lieksa-Joensuu-rataosan suunnitteluun liittyville kartoille on merkitty talot Nokkala, Jyrölä/Pakarila, Justo ja Justaja.



Märjälahden ympäristöä vuosien 1831-1834 verollepanokartoilla. Kohdealueelle on merkitty neljä taloa. Kartat: Kansallisarkisto, Verollepanokartat Mikkelin, Kuopion ja Pohjois-Karjalan lääneistä 125:1 Lieksa 4:3a-j.

Isovihan ja pikkuvihan tai Suomen sodan aikaisia taistelutapahtumia ei tiettävästi sijoitu kohdealueelle. Vuonislahdenkylän Jauhiaisen salmen taistelu käytiin 10.10.1808 (Pohjois-Karjalan historia 3, s. 509). Alueen eteläosassa Märjälähdentien ja entisen emäntäkoulun ja vastaanottokeskuksen väliin on merkitty Jalkaväkirykmentin 10 muistomerkki. Märjälahden varuskunta on ollut entisen emäntäkoulun alueella ja ympäristössä. Alueella on ollut 44 lämmitettävää asuntoa.



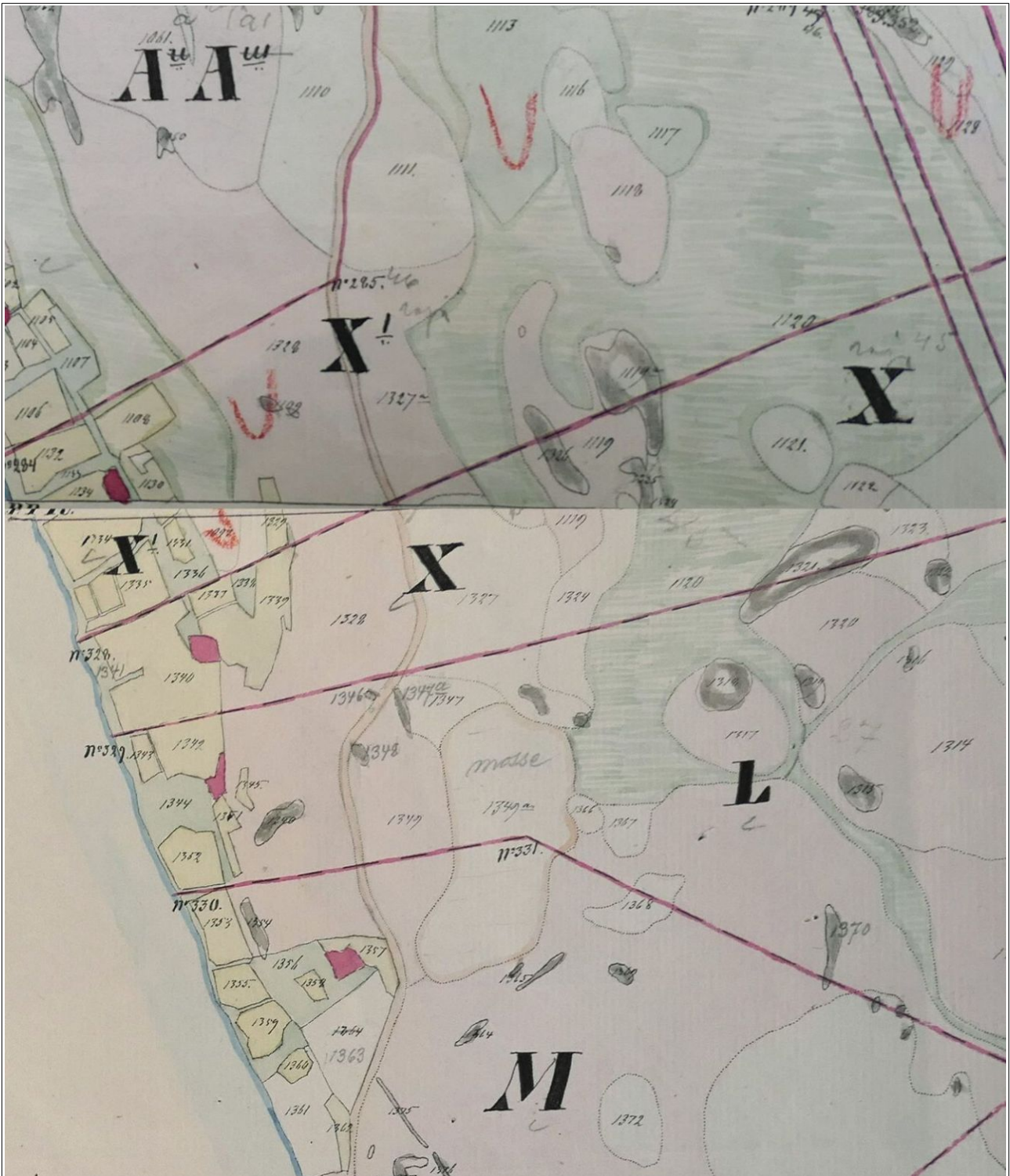
Jalkaväkirykmentin 10 muistomerkki.



Uittokiinnikkeitä Märjälähdessä.



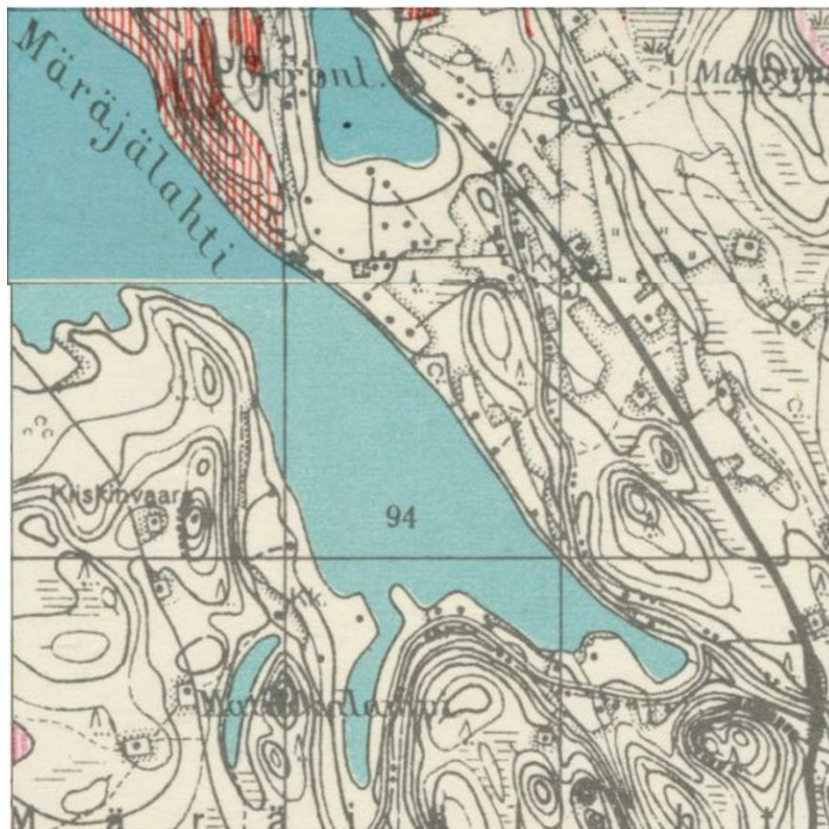
Märjälähden itäpäässä on puutavaran pudotuspaikka, Märjälähdessä on uittoon liittyviä betoni kiinnikkeitä, jotka on merkitty nykyiselle peruskartalle. Märjälähden ja Sutkalammen välillä on vanha uittoränni.



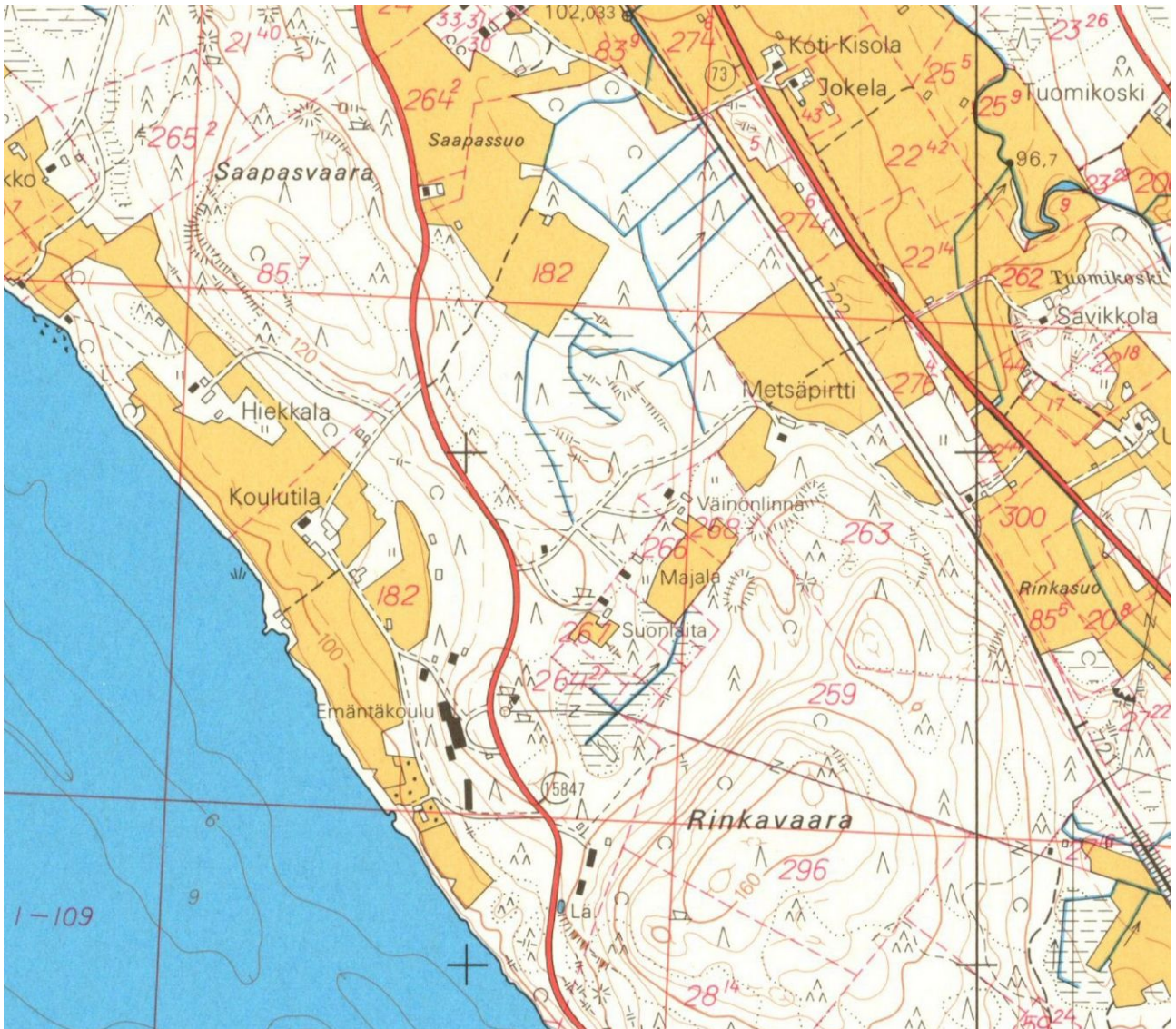
Kohdealue vuoden 1908 kartalla, kartalle merkityt talojen paikat ylhäältä alas: Nokkala, Jyrölä/Pakarila, Jus-tola ja Justaja. Kansallisarkisto: Lieksa, Ia:268 Nurmes-Lieksa-Joensuu-rataosa Kontiolampi (1907-1908).



1840-luvun pitäjänkartalla talot on nimetty osin eri tavoin kuin kirjallisuustiedoissa. Kartat Kansallisarkisto, pitäjänkartat Lieksa, 433202 ja 433202.



Vuosien 1940 taloudellisella kartalla kohdealue oli peltoa ja metsämaata, sille on merkitty vain kaksi taloa. Kartat: Kansallisarkisto, Suomen taloudelliset kartat, 115 Koli Icba:34, 126 Lieksa Icba:39.



Kohdealue lähiympäristöineen vuoden 1976 peruskartalla. Kartat: Maanmittauslaitos, avoimien aineistojen tiedostopalvelu, <http://vanhatpainetutkartat.maanmittauslaitos.fi/>.

5. Yhteenveto

Historiallisen karttamateriaalin ja kirjallisuuden avulla paikannettiin 5 kyläpaikkaa, jotka ovat kantatalojen paikkoja, niistä Jyrölä ja Pakarila ovat sijainneet ilmeisesti samalla paikalla tai hyvin lähellä toisiaan. Vanhimmat talot on perustettu lähdetietojen mukaan 1600-luvulla. Lidar-aineiston avulla paikannettiin Suonlaidan ja Saapasvaaran kohteista kuoppia ja kaivantoja, jotka voivat liittyä Märjälähdän varuskunnan toimintaan alueella 2. maailmansodan aikana, mahdollisesti osa voi kellareiden jäännöksiä.

31.10.2022

Jaana Itäpalo

Jaana Itäpalo

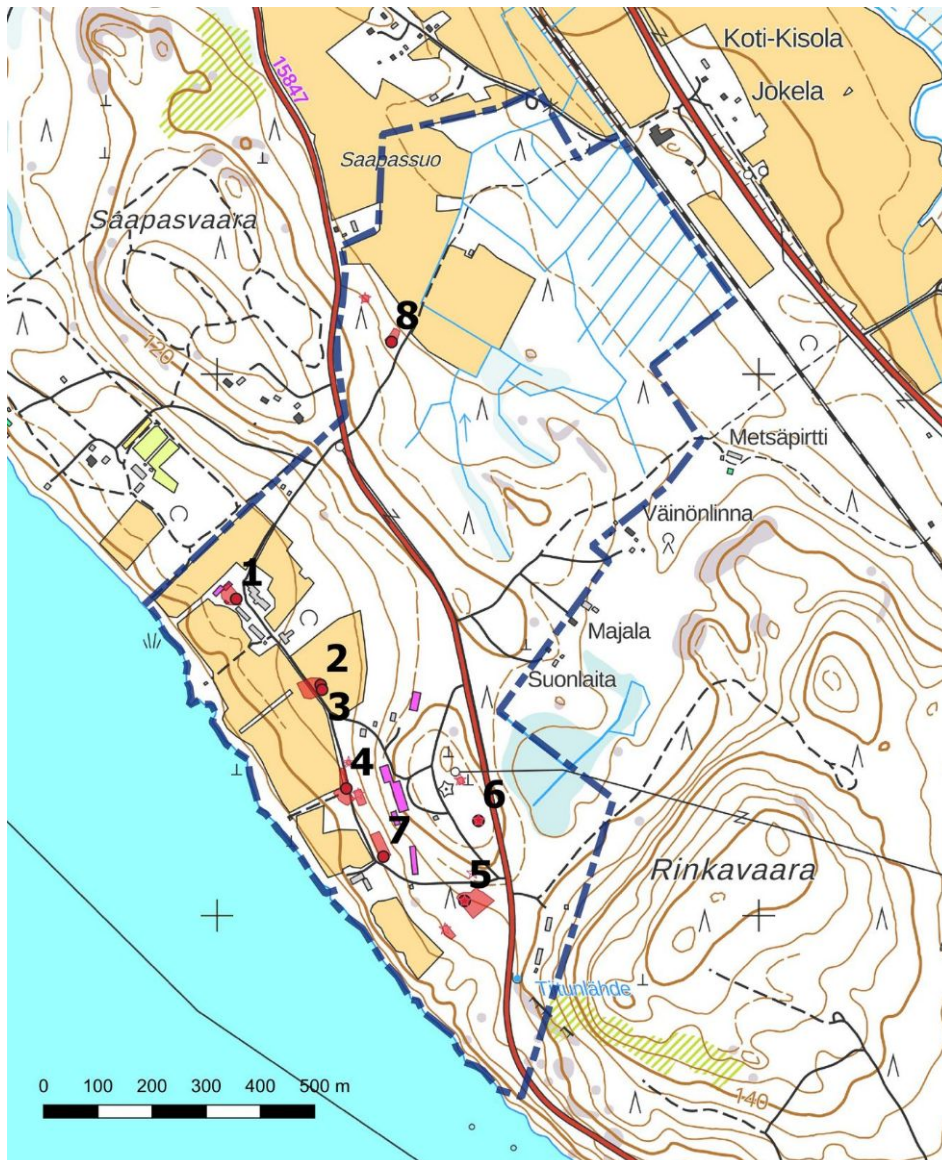


6. Kohdelista

Kohde	sivu	tyyppi/ tyypin tarkenne	ajoitus	lkm.	status
1. Nokkala	14	Asuinpaikat/kylänpaikat	Historiallinen	1	MJ/KP
2. Jyrölä	16	Asuinpaikat/kylänpaikat	Historiallinen	1	MJ/KP
3. Pakarila	19	Asuinpaikat/kylänpaikat	Historiallinen	1	MJ/KP
4. Justola	19	Asuinpaikat/kylänpaikat	Historiallinen	3	MJ
5. Justaja	22	Asuinpaikat/kylänpaikat	Historiallinen	6	MJ
6. Suonlaita	24	Maarakenteet kuopat/kellarit ?	Historiallinen	2	KP
7. Justola 1	25	Työ- ja valmistuspaikat/rakennusten perustukset	Moderni	1	m
8. Saapasvaara	26	Maarakenteet/kuopat/kaivannot	Historiallinen	2	KP

Status: MJ muinaisjäännös, KP muu kulttuuriperintökohde, m muu kohde.

7. Yleiskartta

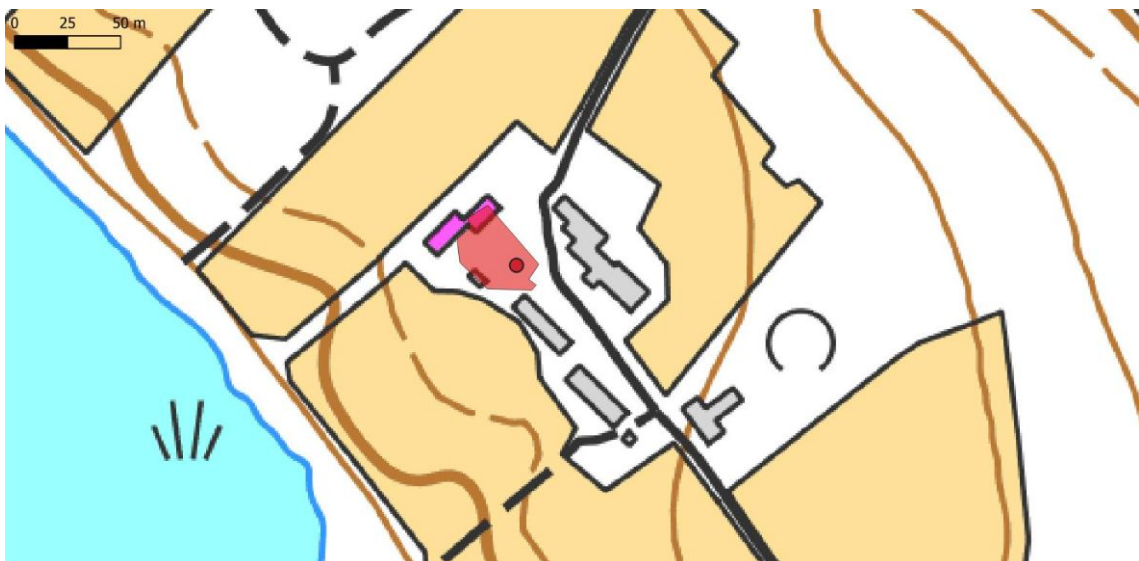


Raportin kohteet 1-8 kartalla.



8. Kohdetiedot

1. Nokkala			
Rekisteritiedot		Paikkatiedot	
Mj-rekisteri		TM35-lehtijako	P5432L
Laji	Kiinteä muinaisjäännös ?	Vanha yleislehtijako	433201
Tyyppi	Asuinpaikat	Koordinaatit ETRS-TM35FIN	P: 7019585 I: 654035
Tyyppin tarkenne	Kylänpaikat	N2000	Z n. 102,50 m
Ajoitus	Historiallinen	Koordinaattiselite	Paikannus v. 1831-34 verollepanokartan mukaan
Aiemmat tutkimukset	2019 Timo Sepänmaa, Hannu Poutiainen ja Timo Jussila, arkeologitutkimus	Inventointimenetelmät	Pintahavainnointi, lapionpistot, kairaus
<p>Kuvaus: Nokkalaan on merkitty talo 1831-1834 laaditulle verollepanokartalle, joka on ilmeisesti vanhin aluetta kuvaava tarkempi kartta. Paikka on entisen Pohjois-Karjalan emäntäkoulun koulutilan pihapiiriä, jossa on useita entisiä koulun rakennuksia, rakennukset ovat olleet myöhemmin myös muussa käytössä. Pihapiiri on peltojen ympäröimä tasainen nurmikenttä, mistä maasto laskee loivasti länteen Pielisen Märjälahteen. Entisen päärakennuksen edessä kasvaa jonkin verran nuorta pajukkoa, muuten piha on avoin ja puuton. Pellot olivat inventoinnin aikana edellisen vuoden puinnin jäljiltä tai peitteisiä. Noin 20 päärakennuksesta kaakkoon on n. 15 x 6 m painanteen omainen kohta, mahdollisesti kohdalla on sijainnut joskus rakennus, joka on purettu tai maata on jossakin tarkoituksessa koneellisesti käsitelty. Piha-alueella on ilmeisesti tehty melko voimallisia maansiirtotöitä liittyen mm. koulun aikaiseen toimintaan, joten voi olla, että kiinteät rakenteet paikan vanhasta asutuksesta ovat pahoin vaurioituneita ja hävinneitä.</p> <p>1700-luvun tuomiokirjoihin ja hallinnollisiin asiakirjoihin perustuen vuonna 1631 Lamminkylä mainitaan oman kylänään Sirkiänlammin nimisenä. Kylästä mainitaan talot Karjala (17), Jyrölä (45), Justola (28) ja hieman myöhemmin Niemelä (21), Sormula (25) ja Pakarila (27), (Kilpeläinen A. S., Hintikka A. L., Saloheimo V. A., Pielisjärven historia 1, s. 86).</p> <p>Saloheimon mukaan Märjälahden koillisrannalta lueteltiin vuonna 1631 kuusi taloa: kaksi pohjoisinta taloparina Lintilän luona, keskellä ainakin kolme taloa ja kaakossa Tiensuu. Hieman myöhemmin Märjälahdesa oli "yksinäistalo ja talopari sekä nelitaloinen ja kolmetaloinen hajarivikylä" (Saloheimo, Veijo, Pohjois-Karjalan asutusmuodot 1600-luvulla. Joensuun korkeakoulun julkaisuja. Sarja A no 2, s. 173-174).</p>			
Ehdotus suojavyöhykkeeksi:	Kyllä. Pihapiirissä maakerrosten voi olettaa sekoittuneen siinä määrin, että tunnistettavat rakenteet vanhimmasta asutuksesta ovat ehkä kokonaan hävinneet.		



Nokkalan kohderajaus ja kohdekoordinaatit.



Nokkala asemituna nykyiselle peruskartalle (luoteispuolella myös nykyisen Hiekkalan tilalla sijainneen kantatalon paikka, joka ei kuulunut inventointiin).



Nokkalan kantatalo on sijainnut koulutilan pihapiirissä, kuvat luoteeseen ja lounaaseen.



Noin 20 m päärakennuksesta kaakkoon on "painanteen" omainen kohta. Oikealla entinen koulutila ja pihapiiri yleiskuvassa koilliseen.



Kaavan suunnittelualueella sijaitsevat talot vuosien 1831-1834 verollepanokartalla. Jyrölä ja Pakarila sijaitsivat ilmeisesti samalla paikalla tai hyvin lähellä toisiaan: 1. Nokkala 2. Jyrölä 3. Pakarila 4. Justola 5. Justaja. Kartta: Kansallisarkisto: 125:1 Lieksa 4:3a-j.

2. Jyrölä			
Rekisteritiedot		Paikkatiedot	
Mj-rekisteri		TM35-lehtijako	P5432L
Laji	Kiinteä muinaisjäännös ?	Vanha yleislehtijako	433201
Tyyppi	Asuinpaikat	Koordinaatit ETRS-TM35FIN	P: 7019426 I: 654191
Tyyppin tarkenne	Kyläpaikat	N2000	Z n. 107,50 m
Ajoitus	Historiallinen	Koordinaattiselite	Paikannus v. 1831-34 verollepanokartan mukaan
Aiemmat tutkimukset	2019 Timo Sepänmaa, Hannu Poutiainen ja Timo Jussila, arkeologitutkimus	Inventointimenetelmät	Pintahavainnointi, lapionpistot, kairaus, metallinpaljastin
Aiemmat löydöt	-	Inventointilöydöt	-
Kuvaus: Jyrölän talo on merkitty vuosina 1831-1834 laaditulle verollepanokartalle. Saloheimon julkaisun			



kartalle Jyrölän alapuolelle on merkitty nro 27 Pakarila (Saloheimo, Veijo, Pohjois-Karjalan asutusmuodot 1600-luvulla. Kylä- ja pitäjäkartat. 1971). Jyrölä ja Pakarila on mainittu uudistushakemistossa, Jyrölä myös Yrjölä nimisenä, viimeisessä kysymys voi olla tulkintavirheestä.

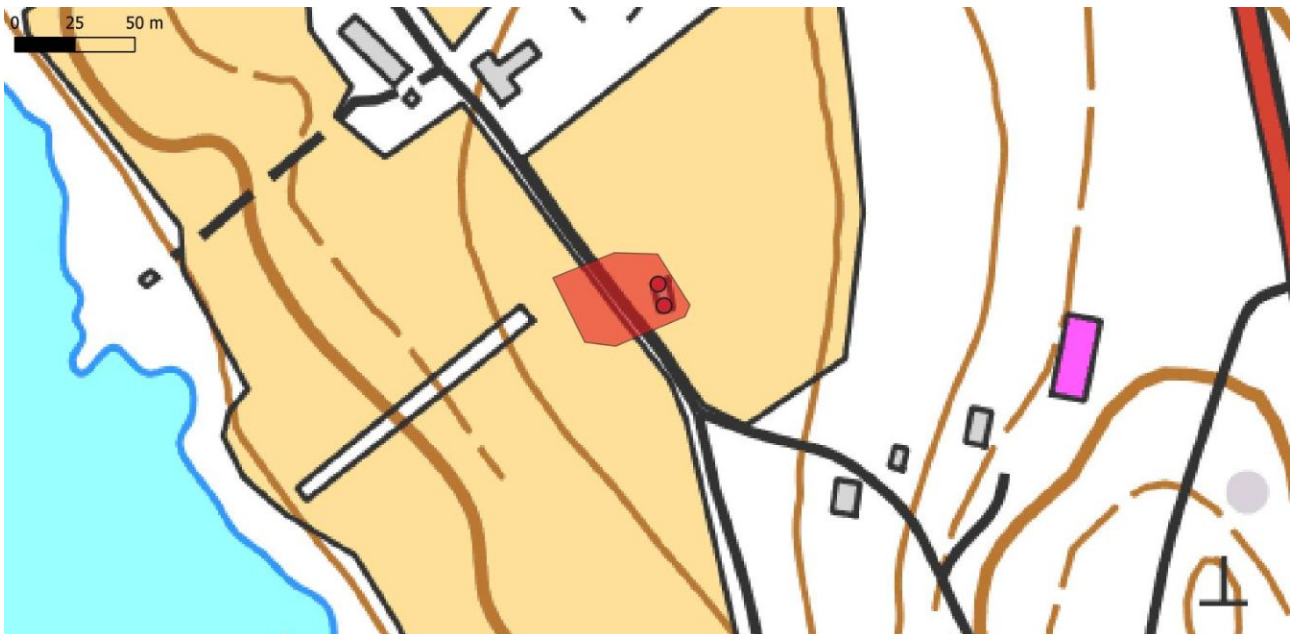
Verollepanokartalle, vuosien 1838-40 isonjaonkartalle kuin myös vuoden 1847 pitäjänkartalle paikalle on merkitty vain yksi talo; mahdollisesti Jyrölä ja Pakarila ovat sijainneet jokuinkin samalla paikalla, näin voi arvioida myös vanhimpien 1700-1800-lukujen isommissa mittakaavassa olevien karttojen perusteella. Paikka on entisen Pohjois-Karjalan emäntäkoulun alueella, rantatörmällä peltojen halki johtavan tien varrella. Tien itäpuolelle on vanha riihi, jonka ympärille on kasattu koneellisesti isoja kivenlohkareita, ehkä ainakin osa kivistä voi olla paikalla sijainneen talon/talojen perustuskiviä. Peltokerrokseen tehdyissä lapionpistoissa ei tunnistettu jäänteitä paikan vanhasta asutuksesta. Lapionpistoja tehtiin myös tien länsipuolelle, missä esiintyi normaali n. 30 cm paksu peltokerros. Metallinpaljastimen avulla havaittiin moderneja peltikappaleita ja rautanauvoja.

1700-luvun tuomiokirjoihin ja hallinnollisiin asiakirjoihin perustuen vuonna 1631 Lamminkylä mainitaan oman kylänään Sirkiänlammin nimisenä. Kylästä mainitaan talot Karjala (17), Jyrölä (45), Justola (28) ja hieman myöhemmin Niemelä (21), Sormula (25) ja Pakarila (27), (Kilpeläinen A. S., Hintikka A. L., Saloheimo V. A., Pielisjärven historia 1, s. 86).

Saloheimon mukaan Märjälahden koillisrannalta lueteltiin vuonna 1631 kuusi taloa: kaksi pohjoisinta taloparina Lintilän luona, keskellä ainakin kolme taloa ja kaakossa Tiensuu. Hieman myöhemmin Märjälahdessa oli "yksinäistalo ja talopari sekä nelitaloinen ja kolmetaloinen hajarivikylä" (Saloheimo, Veijo, Pohjois-Karjalan asutusmuodot 1600-luvulla. Joensuun korkeakoulun julkaisuja Sarja A no 2, s. 173-174).

Ehdotus suojavyöhykkeeksi:

Kyllä. Alue on säilynyt pääosin rakentamattomana, paikalla voi olla arkeologisia kerroksia tai rakenteita.



Jyrölä ja Pakarila, kohderajaus.



Jyrölä/Pakarila asemituna nykyiselle peruskartalle kartassa ylhäällä, alapuolella Justola ja Justaja.



Kohde kuvattu länteen ja koilliseen.



3. Pakarila			
Rekisteritiedot		Paikkatiedot	
Mj-rekisteri		TM35-lehtijako	P5432L
Laji	Kiinteä muinaisjäännös ?	Vanha yleislehtijako	433201
Tyyppi	Asuinpaikat	Koordinaatit ETRS-TM35FIN	P: 7019417 I: 654194
Tyyppin tarkenne	Kylänpaikat	N2000	Z n. 107,50 m
Ajoitus	Historiallinen	Koordinaattiselite	Asemointi vuoden 1831-1834 verollepanokartan mukaan
Aiemmat tutkimukset	2019 Timo Sepänmaa, Hannu Poutiainen ja Timo Jussila, arkistotutkimus	Inventointimenetelmät	Pintahavainnointi, lapionpistot, kairaus, metallinpaljastin
Aiemmat löydöt	-	Inventointilöydöt	-
<p>Kuvaus: Pakarila on voinut sijaita samalla kohdalla kuin vuosina 1831-1834 laaditulle verollepanokartalle merkitty Jyrölä. Saloheimon kartalle Jyrölän alapuolelle on merkitty nro 27 Pakarila (Saloheimo, Veijo, Pohjois-Karjalan asutusmuodot 1600-luvulla. Kylä- ja pitäjäkartat. 1971). Jyrölä ja Pakarila on mainittu uudistushakemistossa. Verollepanokartalle, vuosien 1838-40 isonjaon kartalle kuin myös vuoden 1847 pitäjänkartalle paikalle on merkitty yksi talo, näin myös vanhimpien 1700-1800-lukujen isommassa mittakaavassa olevien karttojen perusteella. Paikka on entisen Pohjois-Karjalan emäntäkoulun alueella, rantatörmällä peltojen halki johtavan tien varrella. Tien itäpuolelle on vanha riihi, jonka ympärille on kasattu koneellisesti isoja kivenlohkareita, ehkä ainakin osa kivistä voi olla paikalla sijainneen talon (talojen) kivijalasta. Peltokerrokseen tehdyissä lapionpistoissa ei tunnistettu jäänteitä paikan vanhasta asutuksesta. Lapionpistoja tehtiin myös tien länsipuolelle, missä esiintyi normaali n. 30 cm paksu peltokerros. Metallinpaljastimen avulla havaittiin moderneja peltikappaleita ja rautanauvoja.</p> <p>1700-luvun tuomiokirjoihin ja hallinnollisiin asiakirjoihin perustuen vuonna 1631 Lamminkylä mainitaan oman kylänään Sirkianlammin nimisenä. Kylästä mainitaan talot Karjala (17), Jyrölä (45), Justola (28) ja hieman myöhemmin Niemelä (21), Sormula (25) ja Pakarila (27), (Kilpeläinen A. S., Hintikka A. L., Saloheimo V. A., Pielisjärven historia 1, s. 86).</p> <p>Saloheimon mukaan Märjälahden koillisrannalta lueteltiin vuonna 1631 kuusi taloa: kaksi pohjoisinta taloparina Lintilän luona, keskellä ainakin kolme taloa ja kaakossa Tiensuu. Hieman myöhemmin Märjälahdesa oli ”yksinäistalo ja talopari sekä nelitaloinen ja kolmetaloinen hajarivikylä” (Saloheimo, Veijo, Pohjois-Karjalan asutusmuodot 1600-luvulla. Joensuun korkeakoulun julkaisuja Sarja A no 2, s. 173-174).</p>			
Ehdotus suojavaivahyökkeeksi:	Alue on säilynyt pääosin rakentamattomana, paikalla voi olla arkeologisia kerrostumia tai rakenteita.		

Ks. kartat ja kuvat kohde 2. Jyrölä.

4. Justola			
Rekisteritiedot		Paikkatiedot	
Mj-rekisteri		TM35-lehtijako	P5432L
Laji	Kiinteä muinaisjäännös	Vanha yleislehtijako	433201
Tyyppi	Asuinpaikat	Koordinaatit ETRS-TM35FIN	P: 7019235 I: 654239
Tyyppin tarkenne	Kylänpaikat	N2000	Z n. 102,50 m
Ajoitus	Historiallinen	Koordinaattiselite	Asemointi vuoden 1831-1834 verollepanokartan mukaan
Aiemmat tutkimukset	2019 Timo Sepänmaa, Hannu Poutiainen ja Timo Jussila, arkistotutkimus	Inventointimenetelmät	Pintahavainnointi, lapionpistot, kairaus
<p>Kuvaus: Justola on merkitty vuosina 1831-1834 laaditulle verollepanokartalle. Justola on mainittu uudistushakemistossa myös Pietula nimisenä. Verollepanokartalle, vuoden 1838-40 isonjaon kartalle kuin myös vuoden 1847 pitäjänkartalle talo on merkitty samalle kohdalle. Paikka on nykyisin kapea viljelemätön kaista rantapeltojen ja niiden itäpuolella kulkevan tien välissä, osin tien alueella. Maasto nousee jyrkästi tiestä itään. Maanpinta on kohdalla epätasaista, mikä on seurausta ainakin ojien ja teiden kaivamisesta. Vuoden</p>			



1982 peruskartalle eteläpuolelle on merkitty puutarhaviljelmiä, johon myös maan liikuttelu voi liittyä. Maakerrokset vaikuttivat lapionpistoissa kohdalla hyvin sekoittuneilta. Maaperä on heti tien kohdalla myös kivikkoista. Tien itäpuolella on n. 20 x 5 metrin kokoinen luonnonkivistä koostuva rakennuksen perustus, jonka pohjoispäässä on n. 2 m halkaisijaltaan oleva ja n. 0,7 m korkea lähinnä luonnonkivistä koostuva tulisijan jäännös, myös jonkin verran punatiilen kappaleita esiintyy. Perustuksessa tulkittiin olevan kolme kellari-kuoppaa: pohjois- ja eteläpäässä sekä keskellä. Kohteen pinnalla kasvaa mm. sammalta ja heiniä, sen päältä oli hiljattain poistettu puusto. Luonnonkivistä koostuva perustus voi viitata 1900-lukua vanhempaan rakennukseen. Perustuksesta n. 50 m pohjoiseen on n. 3 m halkaisijaltaan oleva n. 40 cm syvä kuoppa, muoto on hieman kulmikas, reunoilla on valli, pinnalla kasvaa lähinnä heinää ja turvetta. Tässä lienee kysymys jostakin nuoremasta jäännöksestä, se voi olla myös rakennuksen pohja.

1700-luvun tuomiokirjoihin ja hallinnollisiin asiakirjoihin perustuen vuonna 1631 Lamminkylä mainitaan oman kylänään Sirkiänlammin nimisenä. Kylästä mainitaan talot Karjala (17), Jyrölä (45), Justola (28) ja hieman myöhemmin Niemelä (21), Sormula (25) ja Pakarila (27), (Kilpeläinen A. S., Hintikka A. L., Saloheimo V. A., Pielisjärven historia 1, s. 86).

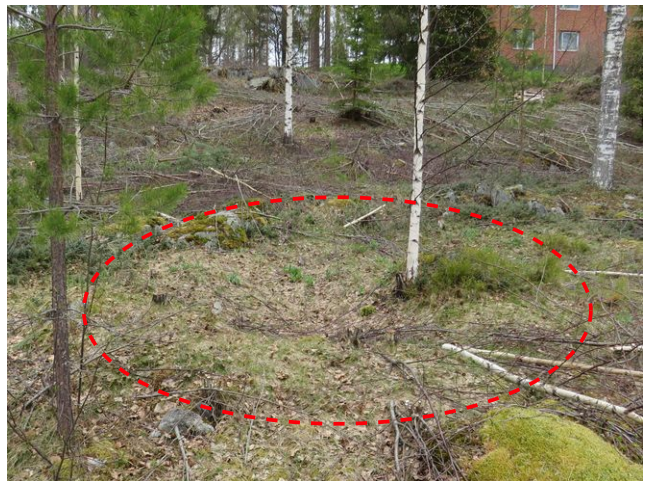
Saloheimon mukaan Märjälähden koillisrannalta lueteltiin vuonna 1631 kuusi taloa: kaksi pohjoisinta taloparina Lintilän luona, keskellä ainakin kolme taloa ja kaakossa Tiensuu. Hieman myöhemmin Märjälähdesä oli "yksinäistalo ja talopari sekä nelitaloinen ja kolmetaloinen hajarivikylä" (Saloheimo, Veijo, Pohjois-Karjalan asutusmuodot 1600-luvulla. Joensuun korkeakoulun julkaisuja Sarja A no 2, s. 173-174).

Ehdotus suojavyöhykkeeksi:

Kyllä. Maakerrokset vaikuttavat merkittävästi sekoittuneilta lähinnä teiden rakentamisen seurauksena asemoidun kyläpaikan kohdalla.



Kohde tilustien eteläpuolella, oikealla kohteen läpi on kaivettu oja, kuvat pohjoiseen ja länteen.



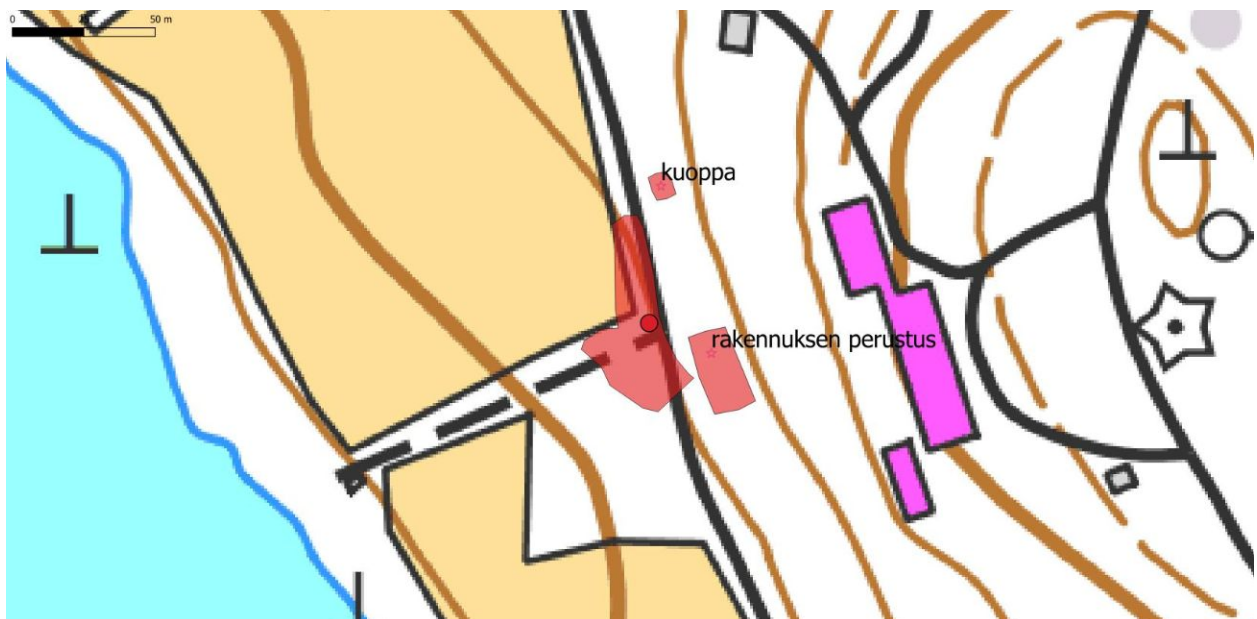
Kohteen alueella on isoja hajanaisesti sijaitsevia kiviä, oikealla n. 50 m pohjoiseen sijaitseva n. 3 m halkaisijaltaan oleva kuoppa/rakennuksen pohja, kuvat lounaaseen ja pohjoiseen.



Tien pohjoispuolella oleva rakennuksen perustus kuvattu länteen. Oikealla pohjoispäässä sijaitseva tulisijan jäännös, kuva länteen.



Perustuksen eteläpää ja keskiosa kuvattu länteen.



Justola. Vasemmalla talon tontin rajaus 1831-34 laaditun verollepanokartan ja vuoden 1908 Nurmes-Lieksa-Joensuu-rataosan suunnitelma kartan mukaan (ks. myös asemoitu kartta s. 18). Inventoinnissa havaituilla maanpinnalla näkyvillä rakenteilla on erilliset rajaukset.



5. Justaja

Rekisteritiedot		Paikkatiedot	
Mj-rekisteri		TM35-lehtijako	P5432L
Laji	Kiinteä muinaisjäännös	Vanha yleislehtijako	433201
Tyyppi	Asuinpaikat	Koordinaatit ETRS-TM35FIN	P: 7019027 I: 654457 kellarit: P: 7018976 I: 654421 kiviaita: P 7019079 I: 654472
Tyyppin tarkenne	Kylänpaikat	N2000	Z n. 115 m
Ajoitus	Historiallinen	Koordinaattiselite	Tulisija
Aiemmat tutkimukset	2019 Timo Sepänmaa, Hannu Poutiainen ja Timo Jussila, arkistotutkimus	Inventointimenetelmät	Pintahavainnointi, kairaus
Aiemmat löydöt	-	Inventointilöydöt	-

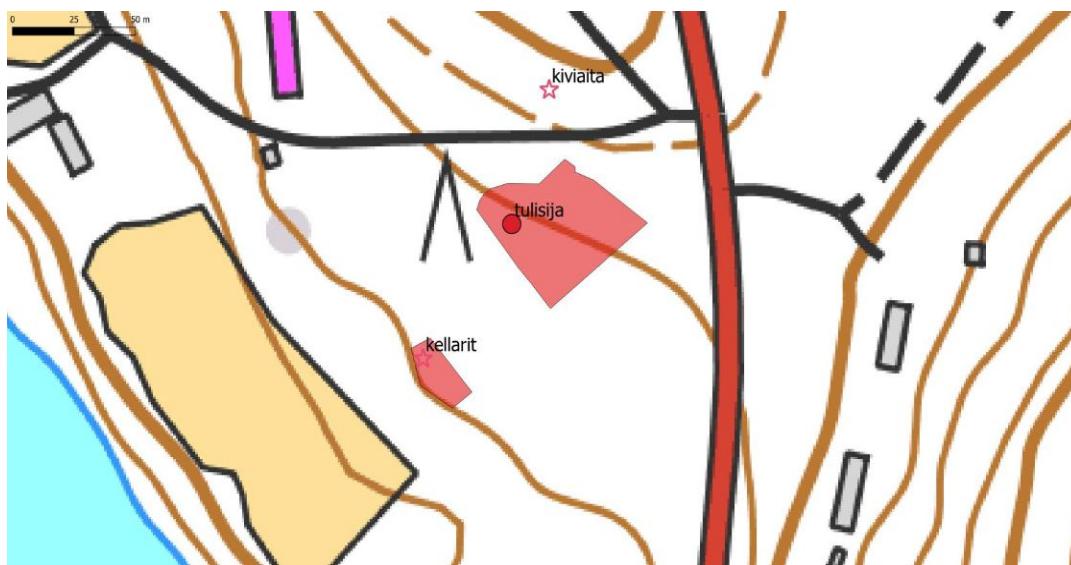
Kuvaus: Justaja on merkitty vuosina 1831-1834 laaditulle verollepanokartalle. Justaja nimeä ei esiinny uudistushakemistossa ja talon merkintä puuttuu Saloheimon julkaisusta (Saloheimo, Veijo, Pohjois-Karjalan asutusmuodot 1600-luvulla. Kylä- ja pitäjäkartat. 1971). Paikalle on kuitenkin merkitty talo verollepanokartalle, vuosien 1838-40 isonjaon kartalle kuin myös vuoden 1847 pitäjänkartalle, joista viimeisessä nimellä Justaja. Paikka sijaitsee Märjälähdentieltä länteen erkanevan tien eteläpuolella, missä on entisiä peltoalueita, puusto on lähinnä nuorta lehtipuustoa. Maanpinta on paikoin hyvin kuoppaista, paikoin maata on puskettu ja kaivettu koneellisesti.

Loivasti lounaaseen viettävällä rinteellä on n. 7 x 4,5 m kokoinen 2-huoneinen rakennuksen perustus. Noin 0,5-0,7 m korkea perustus koostuu luonnonkivistä, keskiosassa on n. 1,5 m kokoinen ja 80 cm korkea uunin jäännös, joka koostuu lähinnä luonnonkivistä. Perustuksessa on kolme kuoppaa, etelässä yksi isompi, pohjoisessa kaksi pienempää, jotka ovat ilmeisesti kellareita. Perustuksen päällä kasvoi tiheästi nuorta puustoa ja pintaa peitti heinä. Rakenne vaikuttaa selvästi asuinrakennuksen jäännökseltä, paikalle on myös merkitty talo vielä vuoden 1908 kartalle. Noin 50 m lounaaseen on rinteiden reunalla n. 10 x 5 metrin kokoisella alueella 4 kellarikuoppaa, jotka voivat liittyä myös paikan myöhäisempään asumiseen ja viljelyyn. Perustuksesta n. 50 m pohjoiseen tien pohjoispuolelta havaittu n. 15 m pitkä matala kahdesta kivirivistä koostuva aitamainen rakenne lienee nuorempi jäännös, joka voi liittyä myös muuhun paikan toimintaan.

1700-luvun tuomiokirjoihin ja hallinnollisiin asiakirjoihin perustuen vuonna 1631 Lamminkylä mainitaan oman kylänään Sirkiänlammin nimisenä. Kylästä mainitaan talot Karjala (17), Jyrölä (45), Justola (28) ja hieman myöhemmin Niemelä (21), Sormula (25) ja Pakarila (27), (Kilpeläinen A. S., Hintikka A. L., Saloheimo V. A., Pielisjärven historia 1, s. 86).

Saloheimon mukaan Märjälähden koillisrannalta lueteltiin vuonna 1631 kuusi taloa: kaksi pohjoisinta taloparina Lintilän luona, keskellä ainakin kolme taloa ja kaakossa Tiensuu. Hieman myöhemmin Märjälähdessä oli "yksinäistalo ja talopari sekä nelitaloinen ja kolmetaloinen hajarivikylä" (Saloheimo, Veijo, Pohjois-Karjalan asutusmuodot 1600-luvulla. Joensuun korkeakoulun julkaisuja Sarja A no 2, s. 173-174).

Ehdotus suojavyöhykkeeksi: Rajauksen mukaan talontontille ja kellareille.



Justaja, kohderajaus.



Rakennuksen perustuksen päällä kasvoi tiheästi nuorta puustoa, kuva koilliseen.



Perustuksen koillisosassa kaksi kuoppaa ovat ilmeisiä kellareita, kuva lounaaseen. Oikealla kiviaita, kuva itään Märjälahden tielle.





6. Suonlaita

Rekisteritiedot		Paikkatiedot	
Mj-rekisteri		TM35-lehtijako	P5432L
Laji	Muu kulttuuriperintökohde	Vanha yleislehtijako	433201
Tyyppi	Maarakenteet	Koordinaatit ETRS-TM35FIN	P: 7019175 I: 654482 P: 7019251 I: 654449
Tyypin tarkenne	Kuopat	N2000	Z n. 122,50 m
Ajoitus	Historiallinen	Koordinaattiselite	Eteläisempi kuoppa
Aiemmat tutkimukset	-	Inventointimenetelmät	Pintahavainnointi, kairaus

Kuvaus: Märjälahdentien ja entisen emäntäkoulun ja vastaanottokeskuksen välissä, maastokartalle merkitystä visamännystä n. 30 m koilliseen ja 80 m kaakkoon on kaksi n. 7 ja 4 metrin kokoista kuoppaa, niiden reunoilla on valli, syvyys maanpinnan alapuolella on n. 0,5-0,6 m. Pohjoisempi koostuu kahdesta kuopasta, eteläisemmässä on useita metrejä pitkä ojakaivanto koilliseen. Kohde voi liittyä Märjälahden varuskunnan toimintaan 2. maailmansodan aikana, entisen emäntäkoulun alueella ja ympäristössä on ollut 44 lämmitettävää asuntoa. Kohteen kuopat voivat olla varustautumiseen liittyviä kaivantoja, rakenteet muistuttavat myös kellareiden jäännöksiä, mutta ollakseen kellareita ne ovat syvyydeltään matalia.

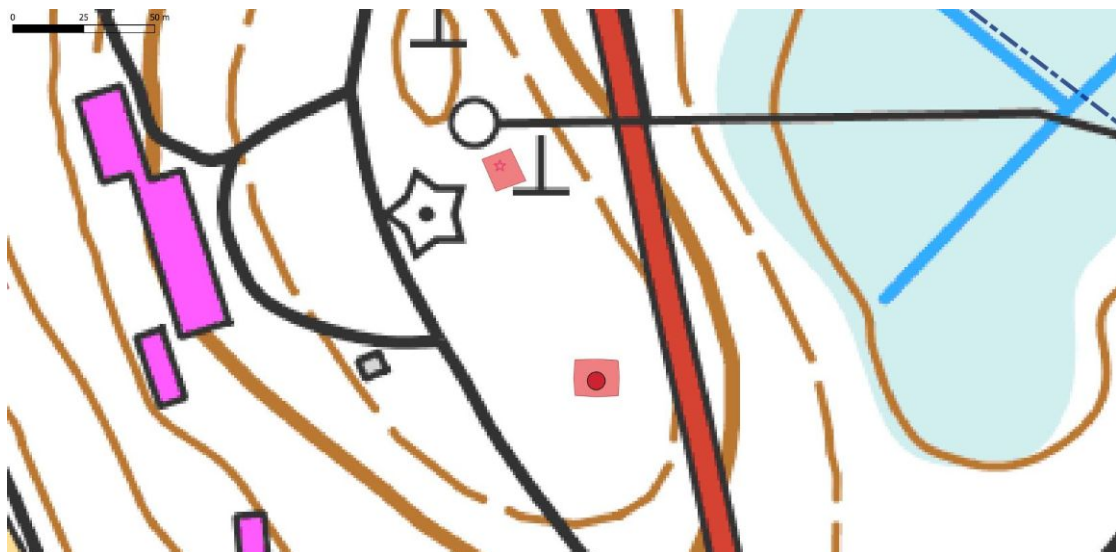
Ehdotus suojavyöhykkeeksi: Rajauksen mukaan.



Pohjoisempi rakenne koilliseen.



Eteläisemmän rakenteen ojakaivanto, kuva lounaaseen.



Suonlaita, kohderajaus.



7. Justola 1

Rekisteritiedot		Paikkatiedot	
Mj-rekisteri		TM35-lehtijako	P5432L
Laji	Muu kohde	Vanha yleislehtijako	433201
Tyyppi	Työ- ja valmistuspaikat	Koordinaatit ETRS-TM35FIN	P: 7019109 I: 654307
Tyyppin tarkenne	Rakennusten perustukset	N2000	Z n. 105 m
Ajoitus	Moderni	Koordinaattiselite	Perustuksen eteläpää
Aiemmat tutkimukset	-	Inventointimenetelmät	Pintahavainnointi

Kuvaus: Märjälähdhentien itärannalla entisten vastaanottokeskuksen päärakennuksen lounaispuolella rinne-teen alaosassa. Peltojen reunalla kulkevan ajotien itäpuolella on n. 40 x 15 m kokoinen perustus, jonka eteläpään länsireunalla on näkyvissä luonnonkivistä koostuvaa perustusta. Pohjoispuolella on n. 4 m kokoinen suorakaiteen muotoinen n. 30 cm syvä kuoppa/painauma, jonka reunoilla ei juuri erotu vallia. Kysymyksessä lienee rakennuksen perustus, lähinnä kysymyksen tulisi ehkä varastorakennus. Kohde voi liittyä entisen emäntäkoulun toimintaan tai Märjälähdhen varuskunnan toimintaan 2. maailmansodan aikana. Entisen koulun alueella ja ympäristössä on ollut sodan aikana 44 lämmitettävää asuntoa.

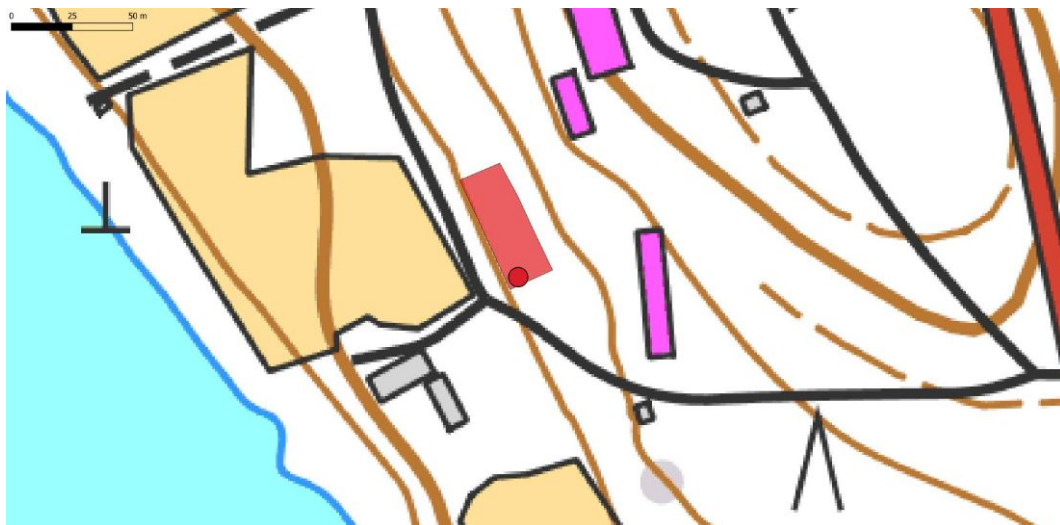
Ehdotus suojavyöhykkeeksi: -.



Perustuksen lounaisreuna, kuva pohjoiseen.



Perustuksen pohjoispuolella oleva säännöllisen muotoinen kuoppa, kuva pohjoiseen.



Justola 1, kohderajaus.



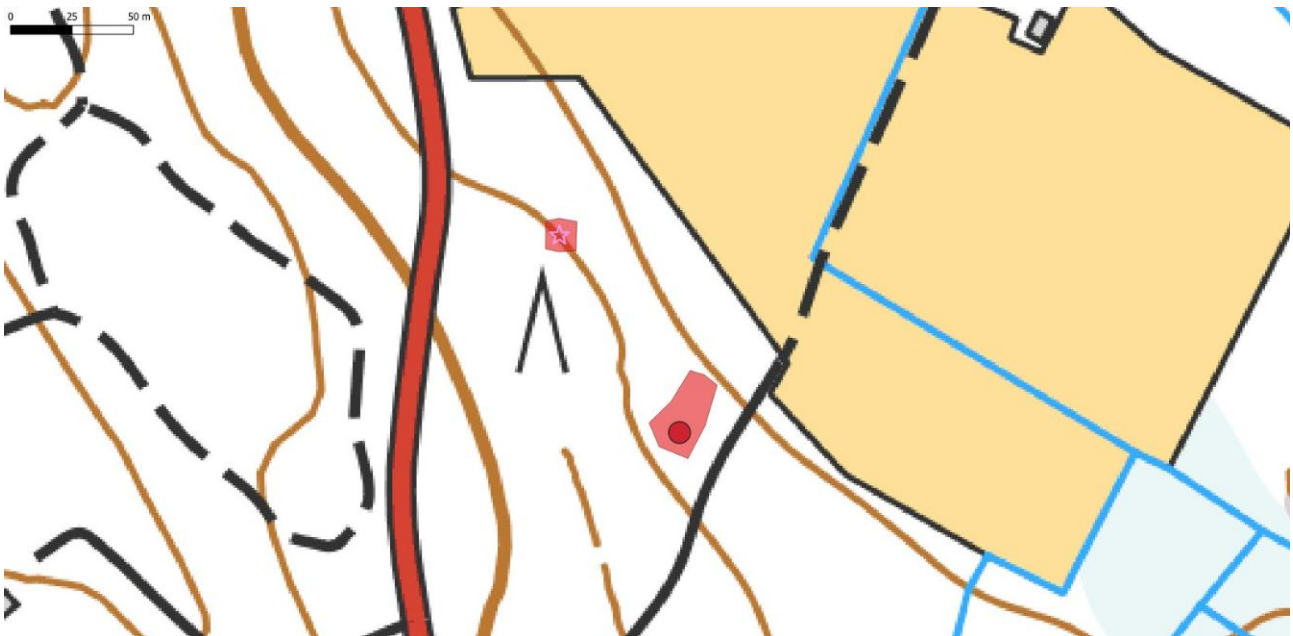
8. Saapasvaara

Rekisteritiedot		Paikkatiedot	
Mj-rekisteri		TM35-lehtijako	P5432L
Laji	Muu kulttuuriperintökohde	Vanha yleislehtijako	433201
Tyyppi	Maarakenteet	Koordinaatit ETRS-TM35FIN	P: 7020060 I: 654322 P: 7020140 I: 654273
Tyyppin tarkenne	Kuopat/kaivannot	N2000	Z n. 110-115 m
Ajoitus	Historiallinen	Koordinaattiselite	Eteläisempi kuoppa
Aiemmat tutkimukset	-	Inventointimenetelmät	Pintahavainnointi, kairaus
Aiemmat löydöt	-	Inventointilöydöt	-

Kuvaus: Saapasvaaran itälaidalla pohjoiseen laskevan kivikkoisen rinteän reunalla, pohjoispuolella on Saapassuohon raivattuja peltoja. Paikalla on kaksi kuoppajäännöstä. Eteläisempi n. 8 m halkaisijaltaan ja n. 1,5 m syvä, muoto on jotakuinkin suorakaide, reunat ovat pystysuorat tai miltei pystysuorat, reunaa kiertää selvästi erottuva valli. Noin 90 m luoteeseen on n. 6 x 3 m kokoinen ja 2 m syvä samantapainen kuoppa. Pohjoisemmasta kuopasta pohjoiseen johtaa n. 10 m pitkä kapea ojakaivanto pienempään n. 3 m halkaisijaltaan olevaan vallittomaan kuoppaan. Kohteiden päällä kasvaa nuorta puustoa, pintakasvillisuus on sammalta ja varpuja.

Kohde voi liittyä Märjälähden varuskunnan toimintaan 2. maailmansodan aikana – kuopat voivat olla varustautumiseen liittyviä kaivantoja, rakenteet muistuttavat myös kellareiden jäännöksiä ja ne sijaitsevat pelton reunalla, samoilta alueilta on merkitty peltoja vanhimmalla alueesta laaditulle vuoden 1976 peruskartalle.

Ehdotus suojavyöhykkeeksi: Rajauksen mukaan.



Saapasvaara, kohderajaus.



Eteläisempi kuoppa ja siitä johtava ojakaivanto kuvattu pohjoiseen.



Pohjoisempi kuoppa kuvattu luoteeseen.

9. Aineistoluettelo

Kansallisarkisto:

Suomen taloudelliset kartat, 115 Koli Icba:34, 126 Lieksa Icba:39

Verollepanokartat Mikkelin, Kuopion ja Pohjois-Karjalan lääneistä: 125:1 Lieksa 4:3a-j. 1sta charta delen Charta öfver Liexa Byss Ägor uti Pielisjärwi Socken Karelens öfre Härad och Kuopio Län genom undersökninglinjer mätt åren 1831 och 1832 af nu mera Ingenievren J.G.Telín genom. (1834)

Lieksa, Ia:268 Nurmes-Lieksa-Joensuu-rataosa: Kontiolahti (1907-1908).

Digitaalinen aineisto

Arkistolaitoksen digitaaliarkisto:

Pitäjänskartat Lieksa, <http://digi.narc.fi/digi/search.ka>



Finna.FI: Valokuva 1:1018, Pielisen museo.

Geologian tutkimuskeskus, <http://gtkdata.gtk.fi/Maankamara/index.html>

Keski-Pohjanmaan Arkeologiapalvelu, raportit, http://www.kparkeologia.fi/?page_id=132

Maanmittauslaitos, avoimien aineistojen tiedostopalvelu,

<https://tiedostopalvelu.maanmittauslaitos.fi/tp/kartta>

<http://vanhatpainetutkartat.maanmittauslaitos.fi/>

Mikroliitti Oy, raportit, <http://mikroliitti.fi/Arkisto/>

Museovirasto, Kulttuuriympäristön palveluikkuna, arkeologiset kohteet ja kulttuuriympäristön tutkimusraportit arkeologia, <https://www.kyppi.fi/palveluikkuna/portti/read/asp/default.aspx>

https://www.syke.fi/fi-FI/Avoin_tieto

Vanha kartta, <https://expo.oscapps.jyu.fi/s/vanhakartta/page/etusivu>

Kirjallisuus

Juvonen, Jaana ; Katajala, Kimmo ; Björn, Ismo, Pohjois-Karjalan historia 4, 1809-1939 : Maakunnan synty. 2006.

Kilpeläinen A. S. , Hintikka A. L., Saloheimo V. A., Pielisjärven historia 1. 1954.

Kirkinen, Heikki ; Könönen, Aulis V. A, Pohjois-Karjalan historia. 1, Keskiajasta Stolbovan rauhaan. 1969.

Miettinen Arto, Pielisen jääjärven kehityshistoria. Terra 1996 vol. 108 N:o 1. 1996

Pajunen, Hannu, Ala-Saimaan sedimentaatioympäristön muuttuminen jääkauden jälkeen. Terra 117: 1. 2005.

Pohjois-Karjalan kulttuuriympäristöt. Pohjois-Karjalan liitto. 2003.

Saloheimo, Veijo, Pohjois-Karjalan asutusmuodot 1600-luvulla. Joensuun korkeakoulun julkaisuja. Sarja A no 2.1971.

Saloheimo, Veijo, Pohjois-Karjalan asutusmuodot 1600-luvulla. Kylä- ja pitäjäkartat. 1971.

Saloheimo Veijo, Pohjois-Karjalan historia. 2, 1617-1721. 1976.

Saloheimo, Veijo, Pohjois-Karjalan historia 3. 1980.

Muu aineisto

Märjälahden ranta-asemakaavan osallistumis- ja arviointisuunnitelma. 8.11.2021. KimmoKaava ja Lieksan kaupunki.