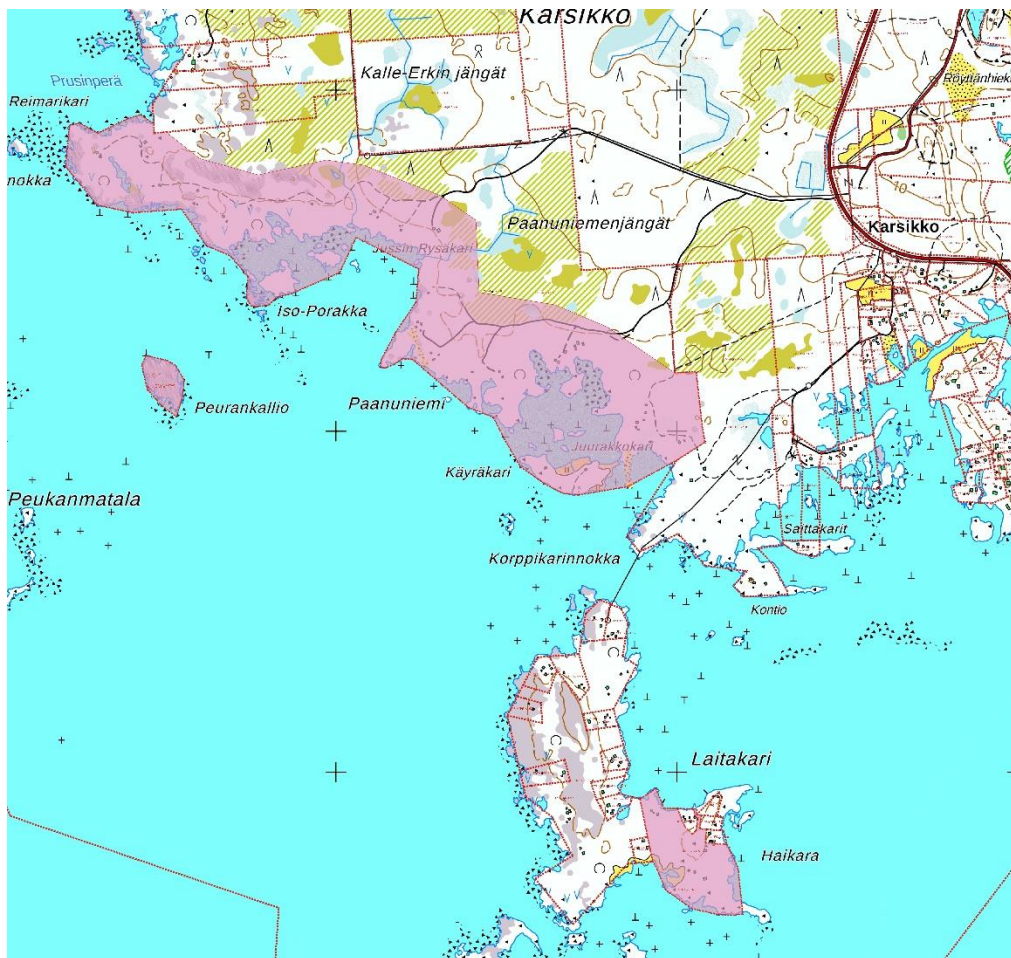


# OSALLISTUMIS- JA ARVIOINTISUUNNITELMA

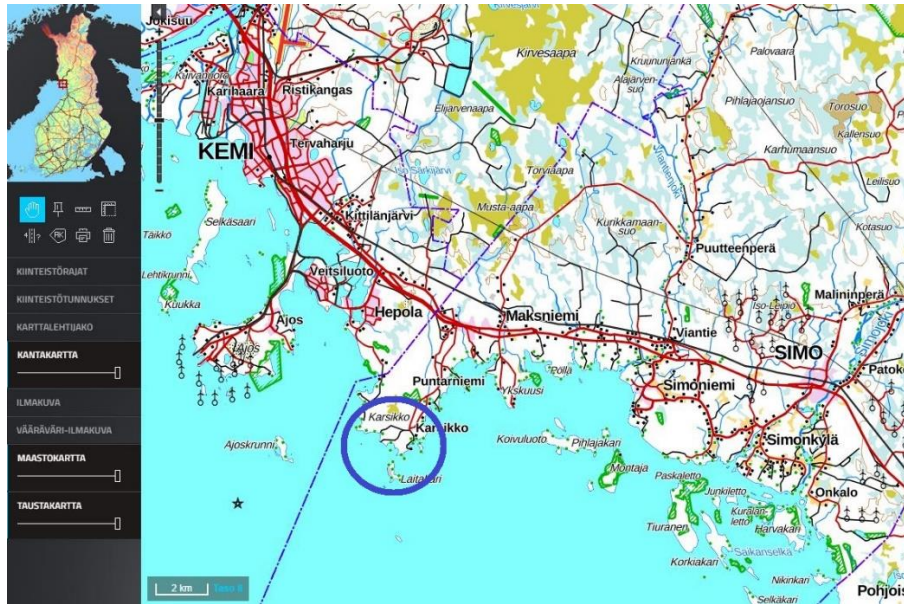
## SUUNNITELMAN NIMI JA SUUNNITTELUALUE PAANUNIEMEN RANTA-ASEMAKAAVA SIMON KUNTA PAANUNIEMI 751-402-75-0

### SUUNNITTELUKÄYTÄVÄN MÄÄRITTELY JA TAVOITTEET

Työn tarkoituksena on laatia ranta-asemakaava siten, että aluevaraukset, rakennusoikeudet ja kaavamääräykset vastaavat tämän hetken vaatimuksia ja Simon kunnan käytäntöjä. Alueelle laadittu Karsikkoniemen osayleiskaava edellyttää oikeusvaikutteista yleiskaavaa tai asemakaavaa. Pohjakartta laaditaan ja hyväksytetään kunnalla erikseen. Kaavoitettavan alueen pinta-ala on n. 70 ha ja se sijaitsee n. 17 km Simon keskustasta länteen. Kemin kaupungin keskusta on n. 10 km alueesta pohjoiseen. Valtaosa alueesta on mantereella Karsikkoniemessä. Pienemmät osa-alueet on Peurankallion saarella ja Haikarassa. Kaava-alueen alustava rajaus ja yleissijainti on oheisilla kartoilla.



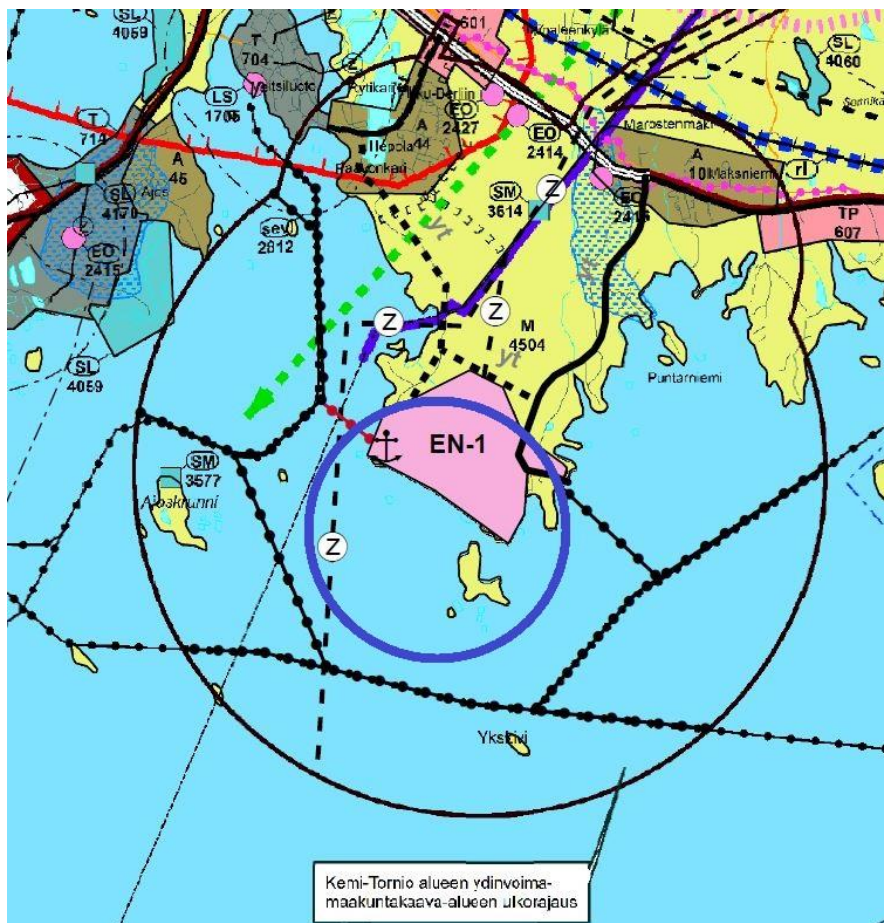
***Kaava-alueen alustava rajaus***



**Kaava-alueen sijainti sinisen ympyrän sisällä**

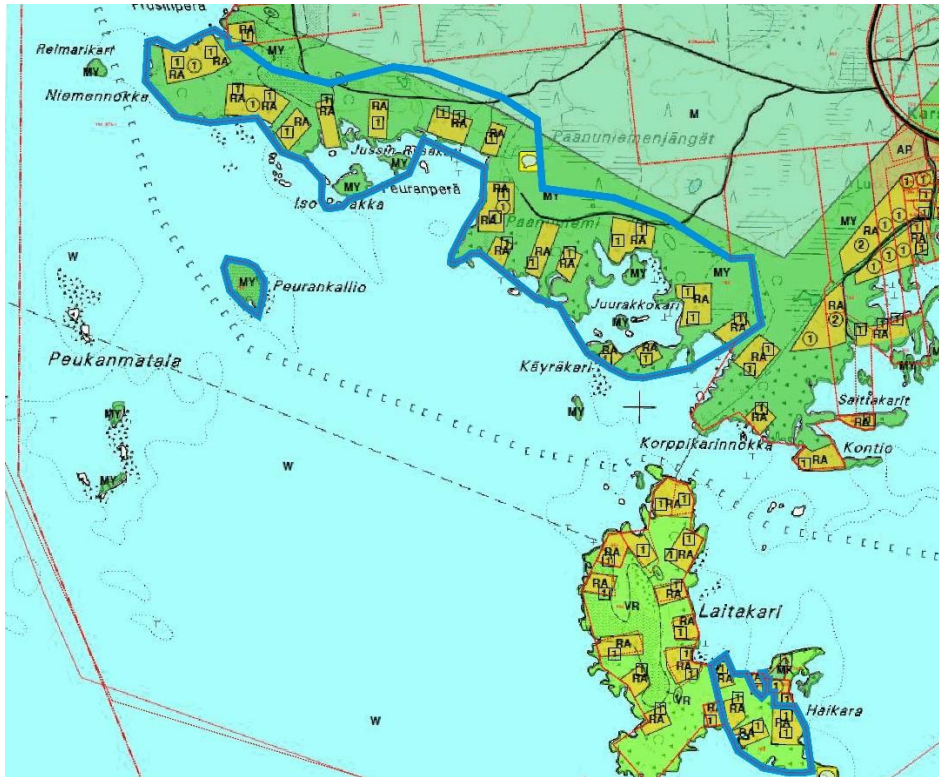
## SUUNNITTELUN LÄHTÖKOHDAT, TEHDYT SELVITYKSET JA AIEMMAT SUUNNITELMAT

Länsi-Lapin maakuntakaava on tullut lainvoimaiseksi 2015. Kemi-Tornio alueen ydinvoimamaakuntakaava on tullut lainvoimaiseksi 2011 sekä sen osittainen kumoaminen 9.6.2016. Voimassa olevassa maakuntakaavassa kohdealue on osoitettu energiahuollon alueeksi (EN-1), joka on varattu energiatuotantoa palvelevia laitoksia, rakennuksia tai rakenteita varten. Ohessa on ote maakuntakaavojen yhdistelmästä.



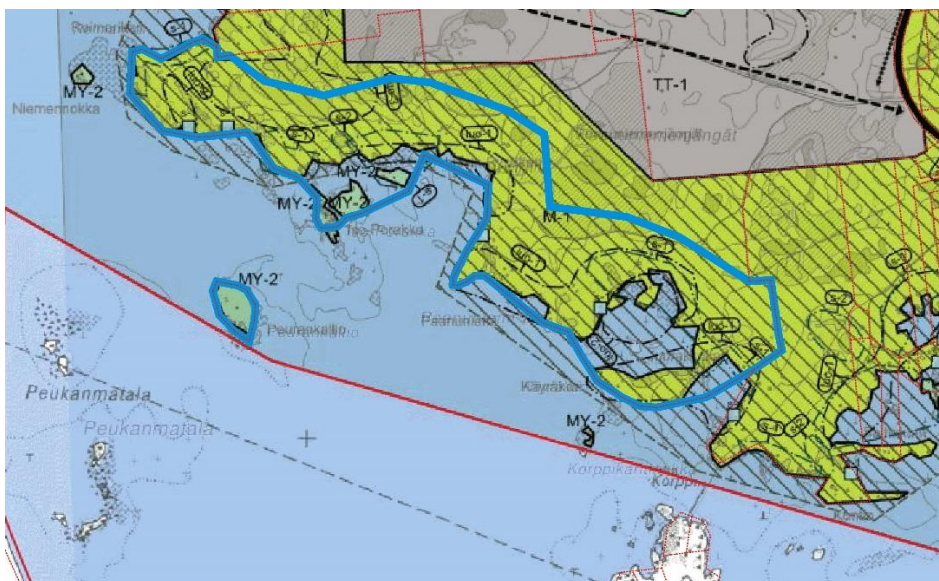
**Ote maakuntakaavojen yhdistelmästä. Suunnittelualue sinisen ympyrän sisällä.**

Simon kunnanvaltuusto hyväksyi 7.5.2007 Karsikkoniemen yleiskaavan. Kaava ei ole voimassa, koska sitä ei kuulutettu voimaan tulevaksi. Siinä on kuitenkin tutkittu kiinteistöjen rakennusoikeus rakennuspaikkakohtaisesti, joten ote siitä on ohessa.



**Ote valtuuston hyväksymästä Karsikkoniemen yleiskaavasta. Ranta-asemakaava-alue rajattu sinisellä viivalla**

Simon kunnanvaltuusto on 1.10.2018 § 43 hyväksynyt Karsikkoniemen osayleiskaavan. Siinä ei ole rakennusoikeutta osoitettu kiinteistöittäin. Vinoviivituksella on osoitettu ohjeellinen ranta-alue, ra-1, jolla rakentaminen, kuten loma-asutuksen sijoittuminen, tulee ratkaista suoraan rakentamista ohjaavalla yleiskaavalla tai asemakaavalla. Ote kaavasta on ohessa.



**Ote lainvoimaisesta Karsikkoniemen osayleiskaavasta. Osa suunnitellusta ranta-asemakaavan alueesta rajattu sinisellä viivalla. Häikaran saari ei kuulunut tähän osayleiskaavaan**

## VAIKUTUSALUE

Kaavan välitön vaikutusalue on kaava-alue lähistöineen. Välillisiä vaikutuksia saattaa olla lähiseudun maanomistajille, asukkaille, lomanviettäjille, retkeilijöille, vesistöissä liikkuville jne. Suurin osa rakennuspaikoista on jo toteutunut, joten kaavan laadinnan vaikutukset ovat käytännössä suhteellisen vähäiset. Rannat ovat erittäin matalat, mikä rajoittaa liikkumista merellä.

## OSALLISET

- maanomistajat ja asukkaat  
kaava-alueen ja lähialueiden maanomistajat ja vuokralaiset  
lähialueiden asukkaat ja loma-asukkaat
- kunnanhallitus ja kunnan hallintokunnat
- yhdyskuntatekniikka
  - Fingrid Oyj, [kirjaamo@fingrid.fi](mailto:kirjaamo@fingrid.fi)
  - Simon Vesihuolto Oy, [ilkka.soukka@simo.fi](mailto:ilkka.soukka@simo.fi)
- viranomaiset
  - Lapin Ely-keskus, [kirjaamo.lappi@ely-keskus.fi](mailto:kirjaamo.lappi@ely-keskus.fi)
  - Lapin liitto, [info@lapinliitto.fi](mailto:info@lapinliitto.fi)
  - Lapin aluehallintovirasto, [kirjaamo.lappi@avi.fi](mailto:kirjaamo.lappi@avi.fi)
  - Museovirasto, [kirjaamo@museovirasto.fi](mailto:kirjaamo@museovirasto.fi)
  - Tornionlaakson museo, [tornionlaaksonmuseo@tornio.fi](mailto:tornionlaaksonmuseo@tornio.fi)
  - Lapin pelastuslaitos, [virka@lapinpelastuslaitos.fi](mailto:virka@lapinpelastuslaitos.fi)
  - Luonnonvarakeskus Luke, [kirjaamo@luke.fi](mailto:kirjaamo@luke.fi)
  - Kemin kaupunki, [kirjaamo@kemi.fi](mailto:kirjaamo@kemi.fi)
- simolaiset ja alueelliset seurat ja yhdistykset, mm.
  - Simon riistanhoitoyhdistys ry, [simo@rhy.riista.fi](mailto:simo@rhy.riista.fi)
  - Veitsiluodon Metsämiehet ry, [jarmo.kiuru@oikeusasematieto.fi](mailto:jarmo.kiuru@oikeusasematieto.fi), [matti.kollikainen@gmail.com](mailto:matti.kollikainen@gmail.com)
  - Metsänhoitoyhdistys Lappi, [veijo.ekonoja@mhy.fi](mailto:veijo.ekonoja@mhy.fi)
  - Paliskuntain yhdistys, [kirjaamo@paliskunnat.fi](mailto:kirjaamo@paliskunnat.fi)
  - Isosydänmaan paliskunta, [markus.haapaniemi@gmail.com](mailto:markus.haapaniemi@gmail.com)
  - Kemi-Tornion lintuharrastajat Xenus ry, [puheenjohtaja@xenus.fi](mailto:puheenjohtaja@xenus.fi)
  - Maksniemen yhteisten vesialueiden osakaskunta, Siikatie 2, 95230 Maksniemi

## TIEDOTTAMINEN

Työn aloittamisesta sekä osallistumis- ja arviointisuunnitelmasta tiedotetaan kirjeillä lähialueen maanomistajille ja -haltijoille, lehtikuulutuksella kunnan ilmoituslehdissä ja informaatiolla muille osallisille. Kaavan valmisteluaineisto pidetään erikseen nähtävillä, jolloin pyydetään tarvittavat lausunnot. Suunnitelmat laaditaan mahdollisimman havainnollisiksi. Kaavaehdotuksesta tiedotetaan MRL:n säännösten mukaisesti ja pyydetään lausunnot.

## OSALLISTUMINEN

Osallistuminen hoidetaan lähinnä neuvotteluilla ja keskusteluilla kaavoittajan ja osallisten kanssa. Kaavoittajan yhteystiedot toimitetaan kaikille osallisille eri vaiheissa ja kehoitetaan olemaan yhteydessä. Kaavan vaikutusalue on varsin suppea ja kaava luonteeltaan toteava, joten laajempi osallistuminen ja osallistaminen ei ole tarpeen.

## VIRANOMAISYHTEISTYÖ

Osallistuminen hoidetaan lähinnä lausuntopyyntöillä nähtävillä olojen yhteydessä.

## SELVITETTÄVÄT VAIKUTUKSET

- vaikutukset rakennettuun ympäristöön
  - palveluihin
  - virkistykseen
  - liikenteeseen

- tekniseen huoltoon
- vaikutukset luontoon ja luonnonympäristöön. Metsälain mukaisten arvokkaiden elinympäristöjen ja luonnonsuojelu- tai vesilain mukaisten erityisten luontotyyppien inventointi on tehty maakunta- ja yleiskaavoituksen yhteydessä. Selvityksiä tarkennetaan tarvittaessa kaavoitustyön yhteydessä.
  - maisemaan
  - luonnonoloihin (kasvillisuus, eläimistö, luontotyypit)
  - luonnon monimuotoisuuteen
  - vesistöön, pohjaveteen
  - maa- ja metsätalouteen, porotalouteen
- vaikutukset talouteen
  - kunnan talouteen
  - yksityistaloudellisiin kustannuksiin
- vaikutukset terveellisyteen ja turvallisuuteen
  - liikenneturvallisuuteen
  - ihmisten elinoloihin
  - ympäristön puhtauteen
- vaikutukset eri väestöryhmien toimintamahdollisuuksiin lähiympäristössä
- vaikutukset sosiaalisiin oloihin
- vaikutukset kulttuuriin ja muinaisjäänöksiin
- muut merkittävät vaikutukset

## **VAIKUTUSTEN ARVIOINNIN MENETELMÄT**

Vaikutukset arvioidaan työn kuluessa sekä kaavoittajan, osallisten ja viranomaisten välisissä palaverissa. Työssä käytetään asiantuntija-apua erityisesti luonnonoloihin, kasvillisuuteen, maisemaan ja muinaismuistoihin kohdistuvien vaikutusten arvioinnissa ja tarvittaessa muilla osasektoreilla.

## **VAIHTOEHDOT**

Suurin osa rakennuspaikoista on jo toteutunut. Maankohoamisen vuoksi osalle tutkitaan uusia sijaintipaikkoja, samoin kuin mitoituksen salliessa kokonaan uusille rakennuspaikoille. Vaihtoehtoja rakennuspaikkojen, reittien ja tiestön sijainnille tutkitaan kaavaluonnosvaiheessa. Valmisteluvaiheen kuulemisessa pidetään nähtävillä vain yksi vaihtoehto. Kaavatyön kuluessa käytävien neuvottelujen ja kuulemisten kautta edetään kohti lopullista vaihtoehtoa. Rakentamisalueet ja tiet sijoitetaan siten, että luonnon merkittävimmät ominaispiirteet, mahdolliset muinaismuistot ja tärkeimmät maisemakohtat säästyvät.

## **KAAVOITUKSEN KULKU, AIKATAULU JA PÄÄTÖKSENTEKO**

Pohjakartan laatiminen, maastokäynnit

09 / 2021

Kunnanhallituksen päätös kaavan käynnistämisestä

20.12.2021 § 437

Kaavatyön vireilletulosta sekä osallistumis- ja arviointisuunnitelmasta tiedottaminen kirjeillä lähialueen maanomistajille, kuulutuksella ja informaatiolla muille osallisille.

12.1.2022

Viranomaisneuvottelu (tarvittaessa)

02 / 2022

Muinaismuisto- ja luontotietojen kerääminen tehdyistä selvityksistä

12 / 2021 – 01 / 2022

Kaavan valmisteluaineisto pidetään nähtävillä, pyydetään tarvittavat lausunnot.

03-05 / 2022

Selvitysten tarkentaminen tarvittaessa

05-07 / 2022

Kaavaehdotuksen laatiminen, asiakirjojen viimeistely

05-08 / 2022

Kaavaehdotus nähtävillä maankäyttö- ja rakennuslain 65 § mukaisesti, esittelyt osallisille

09-10 / 2022

Kaavan hyväksyminen kunnanvaltuustossa  
11-12 / 2022

Suunnitelmia ja asiakirjoja tarkennetaan jatkuvasti työn kuluessa. Neuvotteluista ja osallistumisesta pidetään pöytäkirjaa. Tärkeimmät asiat dokumentoidaan kaavaselostuksessa.

## YHTEYSTIEDOT

KAAVOITTAJA:

Kimmo Mustonen  
DI (maanmittaus, YKS 124)  
0400 703 521  
[kimmo.mustonen@kimmokaava.fi](mailto:kimmo.mustonen@kimmokaava.fi)

KimmoKaava  
Kitkantie 34 F 40  
93600KUUSAMO  
[www.kimmokaava.fi](http://www.kimmokaava.fi)

KUNTA:

Ilkka Soukka  
tekninen johtaja  
0400 691 616  
[ilkka.soukka@simo.fi](mailto:ilkka.soukka@simo.fi)

Simon kunta  
Ratatie 6  
95200 Simo  
[www.simo.fi](http://www.simo.fi)  
[simon.kunta@simo.fi](mailto:simon.kunta@simo.fi)

## PALAUTE OSALLISTUMIS- JA ARVIOINTISUUNNITELMASTA

Mielipiteet osallistumis- ja arviointisuunnitelmasta voi esittää kunnalle.

**Kuusamossa, 18.10.2021, päivitetty viimeksi 7.1.2022**



**Kimmo Mustonen**  
DI (maanmittaus, YKS 124)