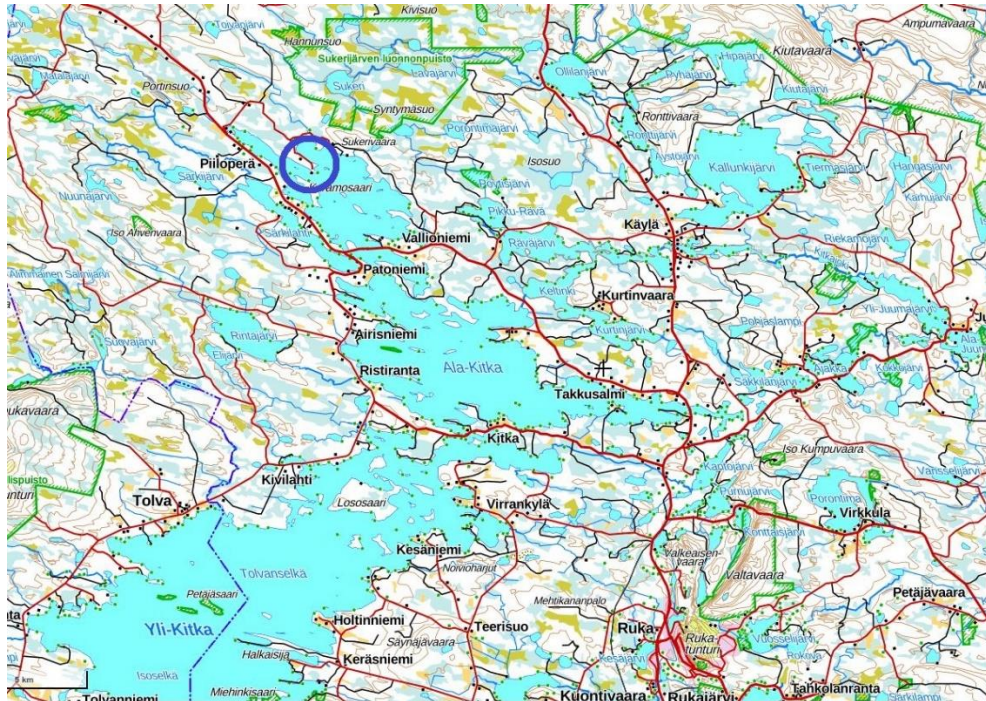


OSALLISTUMIS- JA ARVIOINTISUUNNITELMA

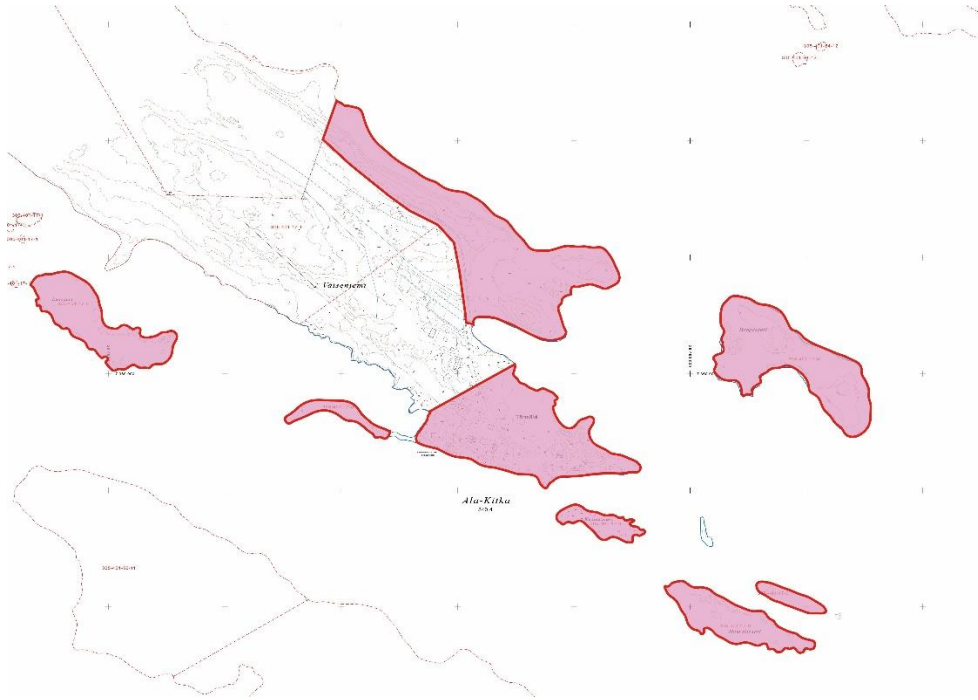
SUUNNITELMAN NIMI JA SUUNNITTELUALUE TÖRMÄLÄN RANTA-ASEMAKAAVA KUUSAMON KAUPUNKI

SUUNNITTELUKÄYTÄVÄN MÄÄRITTELY JA TAVOITTEET

Työn tarkoituksena on laatia tavanomaista lomarakentamista ja mahdollisesti pysyvää asumista ohjaava ranta-asemakaava siten, että aluevaraukset, rakennuspaikkamäärät, rakennusoikeudet ja kaavamääräykset vastaavat alueelle suunniteltujen toimintojen vaatimuksia ja Kuusamon yleiskaavan linjauksia. Pohjakartta on laadittu erikseen. Kaava-alueen yleissijainti ja rajaus on oheisilla kartoilla.



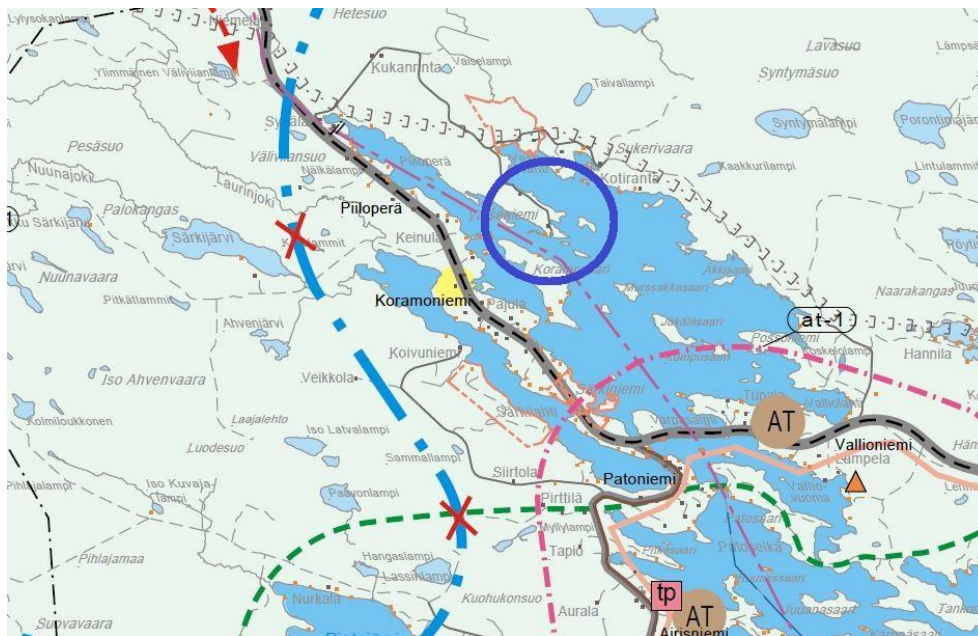
Alueen yleissijainti



Kaava-alueen alustava rajaus

SUUNNITTELUN LÄHTÖKOHDAT, TEHDYT SELVITYKSET JA AIEMMAT SUUNNITELMAT

Koko Kuusamon strateginen yleiskaava on hyväksytty kaupunginvaltuustossa 14.11.2016 ja 13.12.2016. Sen eri teemojen kartoista on otteet sekä eräitä merkintöjä ohessa. Kaava-alueen sijainti on osoitettu sinisillä ympyröillä.



MAA- JA METSÄTALOUSVALTAINEN ALUE

Tavoite:

Metsiä hoidetaan ja käytetään kestäväällä tavalla turvaten niiden monimuotoisuus, uusiutumiskyky, tuottavuus ja työpaikat sekä virkistys- ja kulttuuriarvot.

Metsätalouden harjoittamiselle tulee jatkossakin säilyttää hyvät mahdollisuudet. Puunjalostusteollisuutta Kuusamossa tulee kehittää. Metsävaroja voidaan hyödyntää kestäväällä tavalla nykyistä enemmän nostamalla hakkuumääriä ja lisäämällä jalostusastetta.

VAPAA-AJAN ASUMISEN KEHITTÄMISVYÖHYKE

Merkinnällä on osoitettu vesistöjen rannoilla sijaitsevia vyöhykkeitä, joita voidaan kehittää erityisesti vapaa-ajan asumisen ympäristöinä. Alueiden kehittäminen tukee olevia kyliä. Vyöhykkeellä edistetään lisäksi rantojen ja vesistön virkistyskäyttömahdollisuuksia sekä monipuolisia maaseutuelinkeinoja. Rakentamista tulee tarvittaessa ohjata rantayleiskaavoilla tai ranta-asemakaavoilla.

E-E-E-E-E-E-E-E-E-E

SEUDULLINEN MOOTTORIKELKKAILUREITTI/-URA

Reittiä kehitetään ja pidetään kunnossa siten että Koillis-Suomen tärkeiden matkailukohteiden väliset moottorikelkkayhteydet säilyvät

PALISKUNNAN RAJA / ESTEAITA

Tolva, Alakitka, Akanlahti, Oivanki, Kallioluoma ja Hossa-Irni.

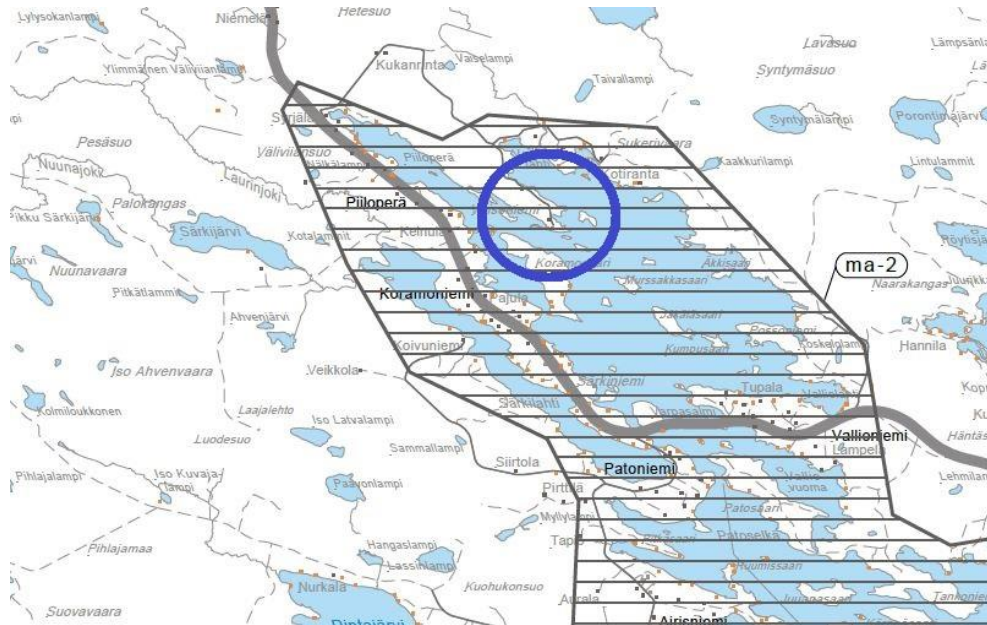
Moottorikelkka- ja ulkoilureitit tulee suunnitella niin, että ne risteävät mahdollisimman harvoissa kohdissa pysyvän poroaidan kanssa.

(at-1)

KITKAN YMPÄRISTÖN KYLIEN KEHITTÄMISALUE

Alueella kehitetään monipuolisesti maaseudun elinkeinoja, asutusta, matkailupalveluja ja kulttuuriympäristöjä. Yksityiskohtaisemmassa suunnittelussa asutus ja loma-asutus tulee sijoittaa olevan rakenteen yhteyteen. Rannan ja vesistön yleinen virkistyskäyttö on turvattava.

RANTA-ASEMAKAAVA-ALUEEN RAJA

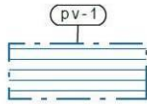
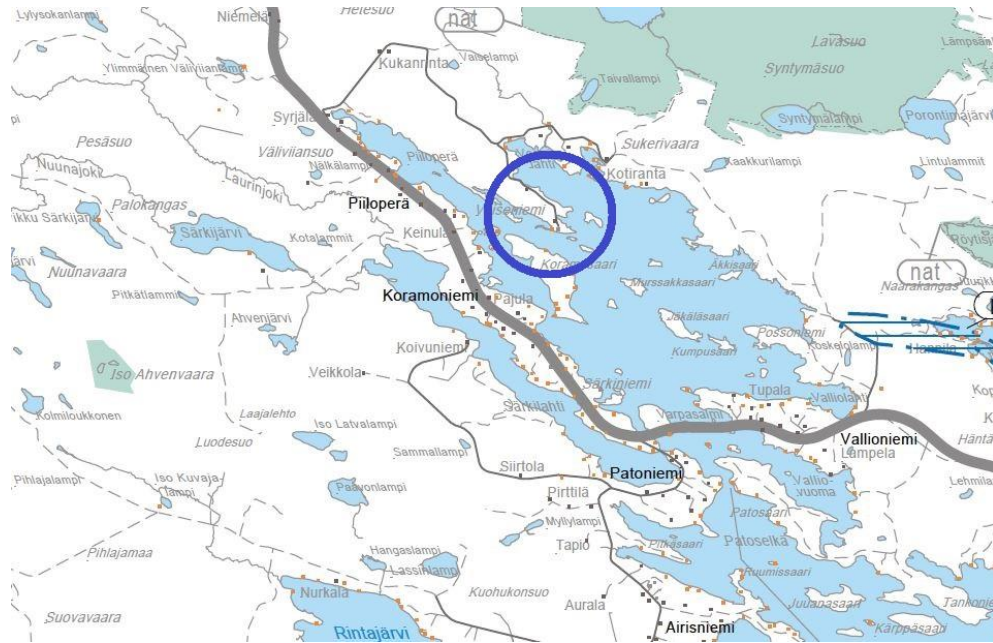


(ma-2)

MAISEMALLISESTI ARVOKAS ALUE

Maakunnallisesti arvokas maisema-alue

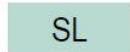
Alueen käytössä, suunnittelussa ja metsien hoidossa tulee edistää maisema-arvojen säilymistä.



TÄRKEÄ TAI VEDENHANKINTAAN SOVELTUVA POHJAVESIALUE, I-II LUOKAT
Alueelle ei saa osoittaa pohja- tai pintaveden laatua vaarantavia toimintoja.

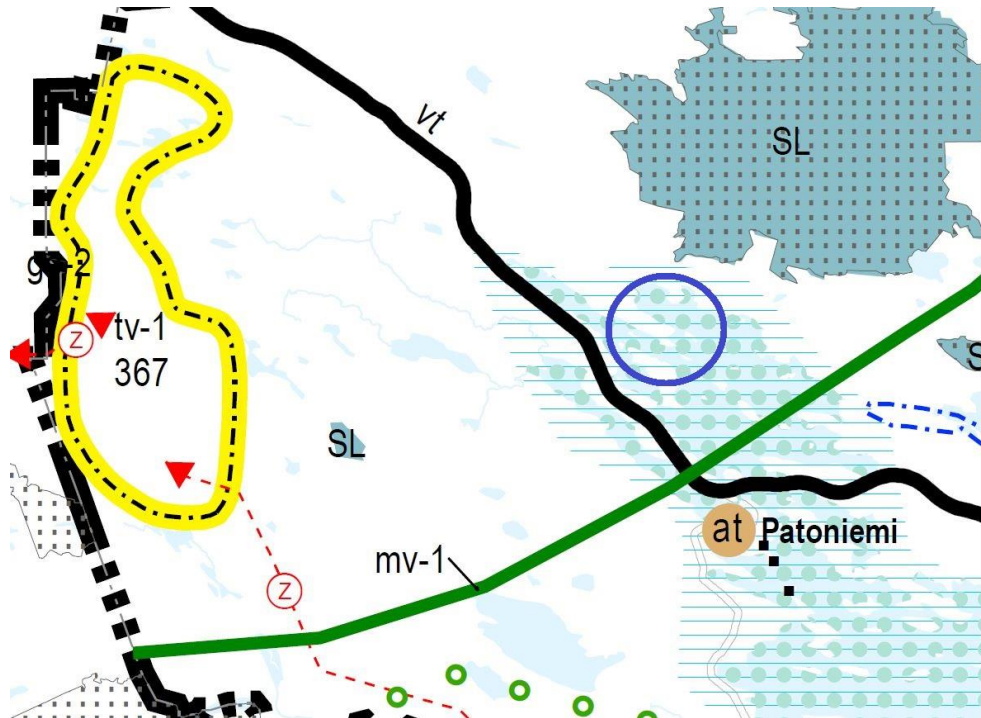


NATURA-2000 VERKOSTOON KUULUVA ALUE



LUONNONSUOJELUALUE
Merkinnällä on osoitettu alueet, jotka on suojeltu tai tarkoitettu suojeltaviksi luonnonsuojelulain nojalla sekä valtion mailla sijaitsevat suojeluohjelman mukaiset alueet. Alueiden palveluvarustusta kehitetään mahdollisuuksien mukaan monipuoliseksi, luonnonsuojelutarvot huomioon ottaen. Kulkua ohjataan rakenteilla ja tarvittaessa rajoituksin.

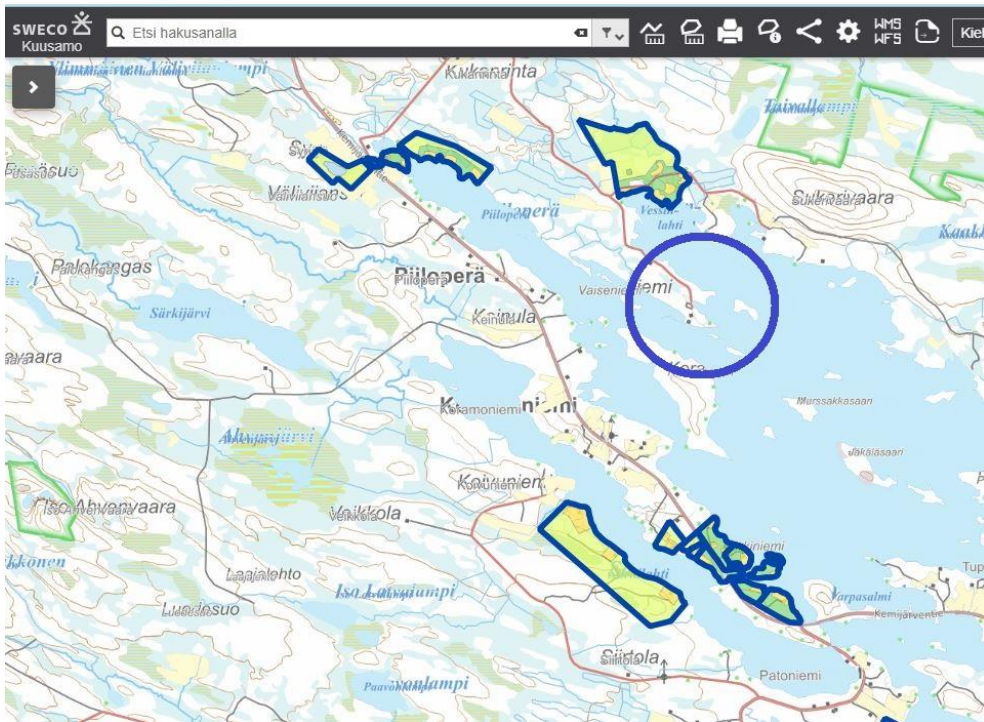
Maakuntakaava ei ole voimassa oikeusvaikutteisen yleiskaavan alueelle. Pohjois-Pohjanmaan maakuntakaava on hyväksytty maakuntavaltuustossa 11.6.2003, vahvistettu Ympäristöministeriössä 17.2.2005 ja tullut lainvoimaiseksi KHO:n päätöksellä 25.8.2006. 1. vaihemaakuntakaava on hyväksytty maakuntavaltuustossa 2.12.2013 ja vahvistettu Ympäristöministeriössä 23.11.2015. 2. vaihemaakuntakaava hyväksyttiin valtuustossa 7.12.2016 ja on tullut lainvoimaiseksi kuulutuksella 2.2.2017. 3. vaihemaakuntakaava hyväksyttiin valtuustossa 11.6.2018 ja se on tullut voimaan kuulutuksella 12.11.2018 valituksista huolimatta. Ohessa on ote maakuntakaavojen epävirallisesta yhdistelmästä. Aluevaraukset ovat osittain yleiskaavaa vastaavia eikä niiden merkitystä ole selostettu koska alueella on oikeusvaikutteinen yleiskaava. Ranta-aseமாகাava-alueen sijainti on osoitettu sinisellä ympyrällä.



Energia- ja ilmastovaihekaavun ehdotus oli nähtävillä toisen kerran 17.2.-21.3.2025. Kaava hyväksyttiin 27.5.2025 § 5. Ohessa ote siitä. Ranta-asemakaava-alue on sinisen ympyrän sisällä.



Ranta-asemakaavoja on alueen läheisyydessä. Oheisella kartalla on lähimpien kaava-alueiden sijainti esitettyinä. Törmälän kaava-alue on sinisen ympyrän sisällä.



VAIKUTUSALUE

Kaavan välitön vaikutusalue on kaava-alue lähistöineen. Välillisiä vaikutuksia on lähiseudun maanomistajille, asukkaille, lomaviettäjäille, retkeilijöille, vesistöissä liikkuville jne.

OSALLISET

- maanomistajat ja asukkaat
 - kaava-alueen ja lähialueiden maanomistajat
 - lähialueiden asukkaat ja loma-asukkaat
 - kalastajat, veneilijät, hiihtäjät, retkeilijät, moottorikelkkailijat jne
- kaupungin hallintokunnat; maankäyttö, rakennusvalvonta, ympäristötoimi
- yhdyskuntateknikka
 - Caruna Oy
- viranomaiset
 - Lupa- ja valvontavirasto
 - Pohjois-Suomen elinvoimakeskus
 - Pohjois-Pohjanmaan liitto
 - Oulun museo- ja tiedekeskus
 - Pohjois-Pohjanmaan pelastuslaitos
- kuusamolaiset ja lähialueen seurat ja yhdistykset
 - Tolvan ja Alakitkan paliskunnat
 - luonto- ym. järjestöt, yhdistykset ja seurat

TIEDOTTAMINEN

Työn aloittamisesta sekä osallistumis- ja arviointisuunnitelmasta tiedotetaan kirjeillä lähialueiden maanomistajille, lehtikuulutuksella kaupungin päättämässä ilmoituslehdissä ja informaatiolla muille osallisille. Kaavan valmisteluaineisto pidetään myöhemmin nähtävillä. Pyydetään tarvittavat lausunnot. Suunnitelmat laaditaan mahdollisimman havainnollisiksi. Kaavaehdotuksesta tiedotetaan AKL:n säännösten mukaisesti ja pyydetään lausunnot. Kaava-aineisto löytyy Kuusamon kaupungin verkkosivuilta osoitteessa www.kuusamo.fi Asuminen ja ympäristö – Kaavoitus – Laadinnassa olevat kaavat – Ranta-asemakaavat

OSALLISTUMINEN

Osallistuminen hoidetaan lähinnä neuvotteluilla ja keskusteluilla kaavoittajan ja osallisten kanssa. Kaavoittajan yhteystiedot toimitetaan kaikille osallisille eri vaiheissa ja kehoitetaan olemaan yhteydessä. Kaavan vaikutusalue on varsin suppea, joten laajempi osallistuminen ja osallistaminen ei ole tarpeen.

VIRANOMAISYHTEISTYÖ

Osallistuminen hoidetaan lähinnä lausuntopyyntöillä nähtävillä olojen yhteydessä.

SELVITETTÄVÄT VAIKUTUKSET

- vaikutukset rakennettuun ympäristöön
 - palveluihin
 - virkistykseen
 - liikenteeseen
 - tekniseen huoltoon
- vaikutukset luontoon ja luonnonympäristöön. Metsälain mukaisten arvokkaiden elinympäristöjen ja luonnonsuojelu- tai vesilain mukaisten erityisten luontotyyppien tarkempi inventointi tehdään kaavoitustyön yhteydessä.
 - maisemaan
 - luonnonoloihin (kasvillisuus, eläimistö, luontotyyppit)
 - luonnon monimuotoisuuteen
 - vesistöön, pohjaveteen
 - maa- ja metsätalouteen
- vaikutukset talouteen
 - valtion ja kaupungin talouteen
 - yksityistaloudellisiin kustannuksiin
- vaikutukset terveellisyteen ja turvallisuuteen
 - liikenneturvallisuuteen
 - ihmisten elinoloihin

- ympäristön puhtauteen
- vaikutukset eri väestöryhmien toimintamahdollisuuksiin lähiympäristössä
- vaikutukset sosiaalisiin oloihin
- vaikutukset kulttuuriin ja muinaisjäännöksiin
- muut merkittävät vaikutukset

VAIKUTUSTEN ARVIOINNIN MENETELMÄT

Vaikutukset arvioidaan työn kuluessa sekä kaavoittajan, osallisten ja viranomaisten välisissä palaverissa. Työssä käytetään asiantuntija-apua erityisesti luonnonoloihin, kasvillisuuteen, maisemaan ja muinaismuistoihin kohdistuvien vaikutusten arvioinnissa ja tarvittaessa muilla osasektoreilla.

VAIHTOEHDOT

Vaihtoehtoja rakennuspaikkojen, reittien ja tiestön sijainnille tutkitaan kaavaluonnosvaiheessa. Kaavatyön kuluessa käytävien neuvottelujen ja kuulemisten kautta edetään kohti lopullista vaihtoehtoa. Rakentamisalueet sijoitetaan siten, että luonnon merkittävimmät ominaispiirteet, muinaismuistot ja tärkeimmät maisemakohdat säästyvät ja kunnallistekniikka voidaan toteuttaa taloudellisesti.

KAAVOITUKSEN KULKU, AIKATAULU JA PÄÄTÖKSENTEKO

Pohjakartan laatiminen, maastokäynnit

06-07 / 2025

Muinaismuisto- ja luontoselvitys

06-08 / 2025

Kaupungin tulevaisuuslautakunnan päätös kaavan käynnistämisestä

19.3.2026 § 30

Kaavatyön vireilletulosta sekä osallistumis- ja arviointisuunnitelmasta tiedottaminen kirjeillä lähialueen maanomistajille, kuulutuksella ja informaatiolla muille osallisille.

04-05 / 2026

Kaavan valmisteluaineisto nähtävillä, pyydetään tarvittavat lausunnot.

05-06 / 2026

Kaavaehdotuksen laatiminen, asiakirjojen viimeistely

06-08 / 2026

Kaavaehdotus nähtävillä alueidenkäyttölain 65 § mukaisesti, esittelyt osallisille

09-10 / 2026

Kaavan hyväksyminen tulevaisuuslautakunnassa

11-12 / 2026

Päätöksestä voi valittaa Pohjois-Suomen hallinto-oikeuteen ja mahdollisesti edelleen Korkeimpaan hallinto-oikeuteen.

Suunnitelmia ja asiakirjoja tarkennetaan jatkuvasti työn kuluessa. Neuvotteluista ja osallistumisesta pidetään pöytäkirjaa. Tärkeimmät asiat dokumentoidaan kaavaselostuksessa.

YHTEYSTIEDOT

KAAVAN LAATIJA:

Kimmo Mustonen

DI (maanmittaus, YKS 124)

kimmo.mustonen@kimmokaava.fi

www.kimmokaava.fi

KimmoKaava

Kitkantie 34 F 40

93600KUUSAMO

0400 703 521

KAUPUNKI:

Pekka Räisänen

kaavoittaja

040 756 7881

pekka.raisanen@kuusamo.fi

www.kuusamo.fi

Kuusamon kaupunki

Kaiterantie 22

Maankäyttö

93600 KUUSAMO

PALAUTE OSALLISTUMIS- JA ARVIOINTISUUNNITELMASTA

Mielipiteet on toimitettava ennen nähtävillä oloajan päättymistä osoitettuna Kuusamon kaupungin tulevaisuuslautakunnalle ensisijaisesti sähköpostilla os. kaavoitus@kuusamo.fi tai kirjeellä os. PL 9, 93601 Kuusamo

Kuusamossa, 1.4.2026, päivitetty viimeksi

DI (maanmittaus, YKS 124)



Kimmo Mustonen