

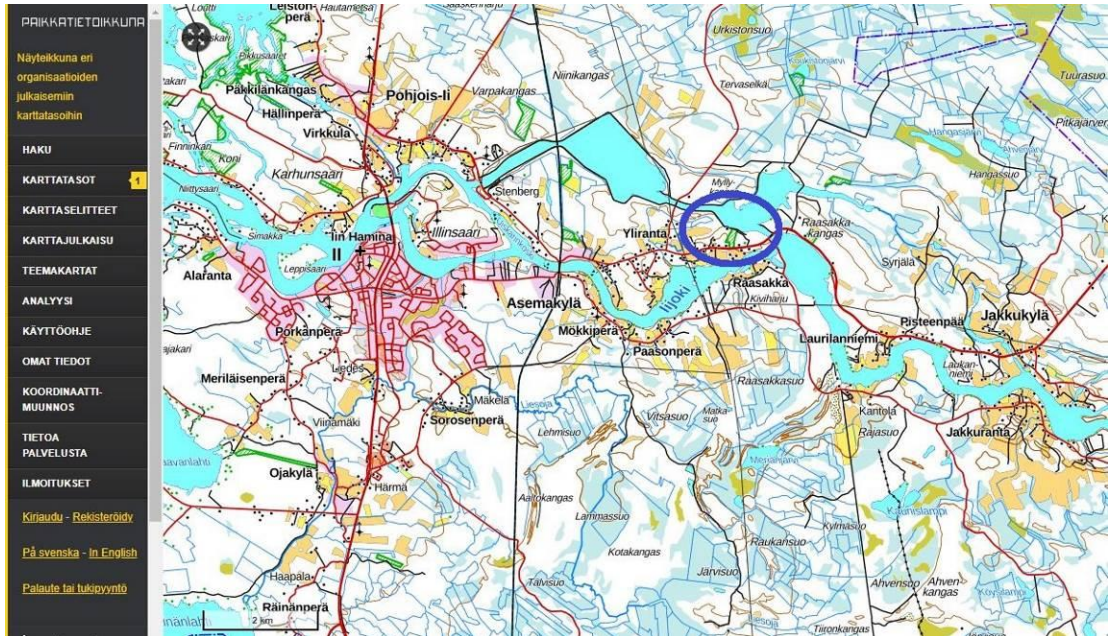
OSALLISTUMIS- JA ARVIOINTISUUNNITELMA

SUUNNITELMAN NIMI JA SUUNNITTELUALUE

YLIRANNAN RANTA-ASEMAKAAVA
IIN KUNTA

SUUNNITTELUTEHTÄVÄN MÄÄRITTELY JA TAVOITTEET

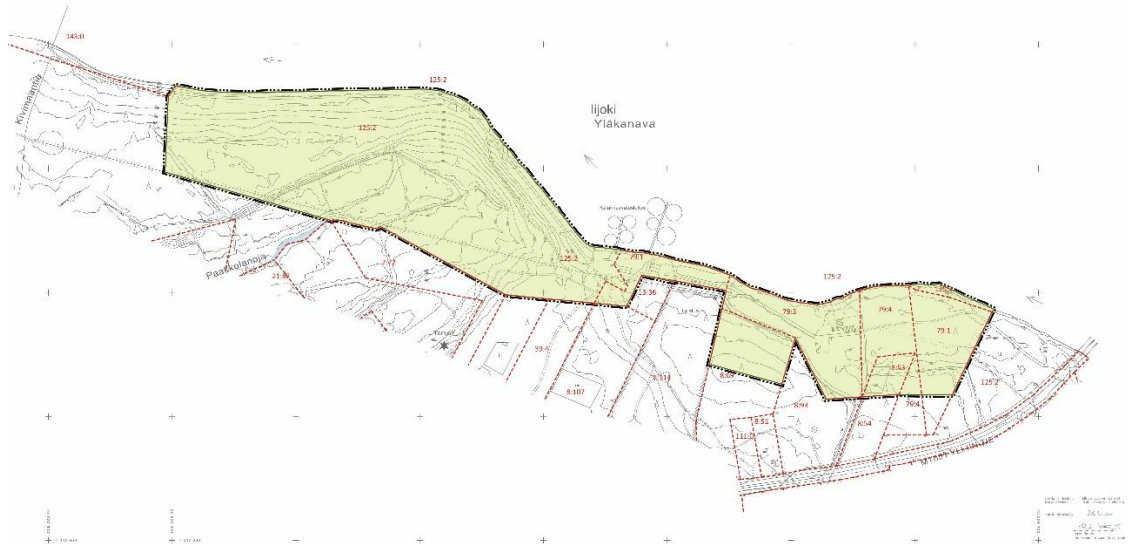
Kaavoitustyön tarkoituksena on mahdollistaa alueelle tavanomaisia rantarakennuspaikkoja pysyvään asumiseen. Alueen sijainti ja aluerajaus on oheisilla kartoilla.



ALUEEN YLEISSIJAJINTI



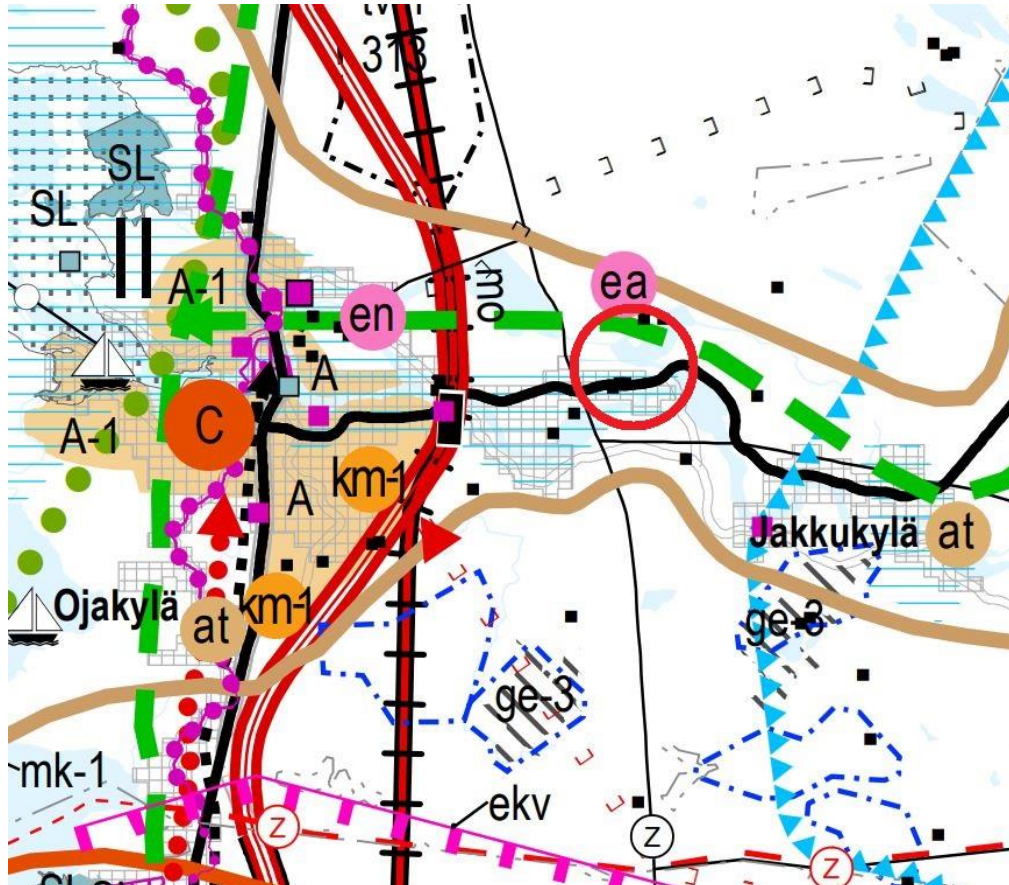
ALUEEN RAJAUS JA KIINTEISTÖJAOTUS OSOITEKARTALLA



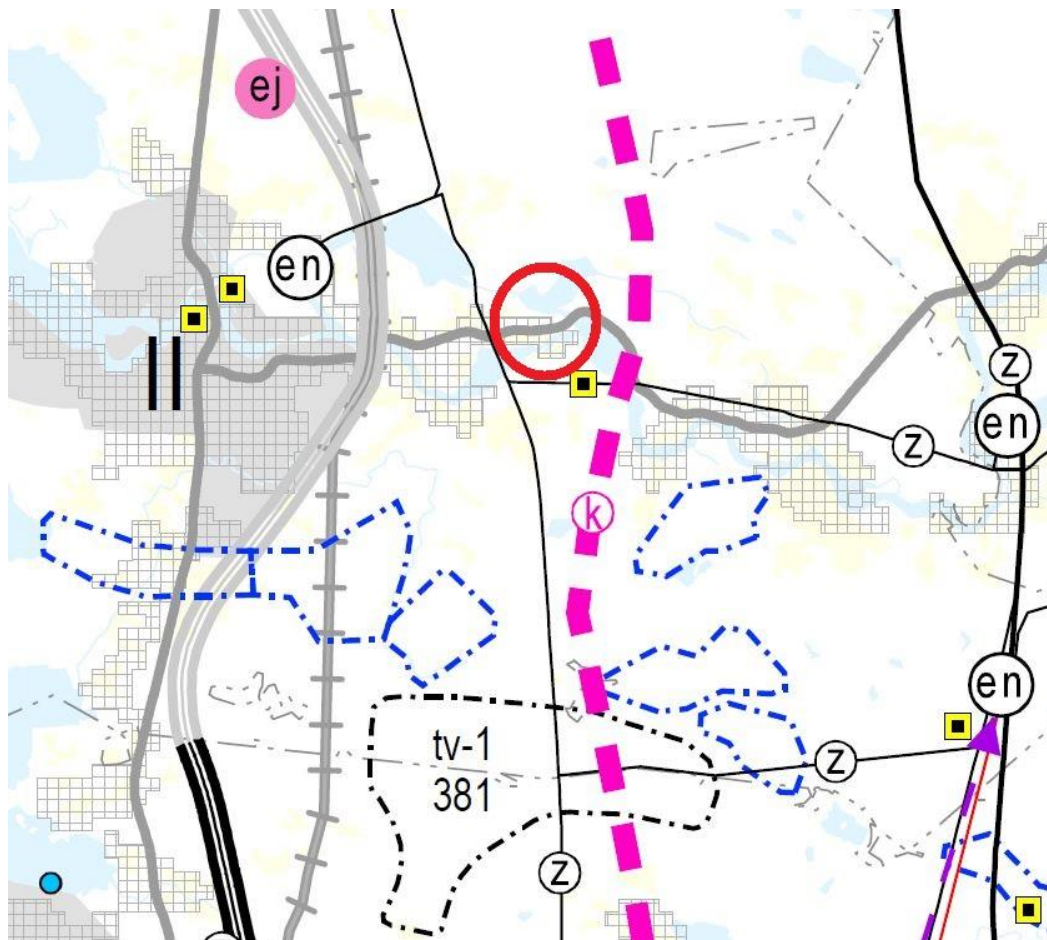
ALUEEN RAJAUS KAAVAN POHJAKARTALLA

SUUNNITELUN LÄHTÖKOHDAT, TEHDYT SELVITYKSET JA AIEMMAT SUUNNITELMAT

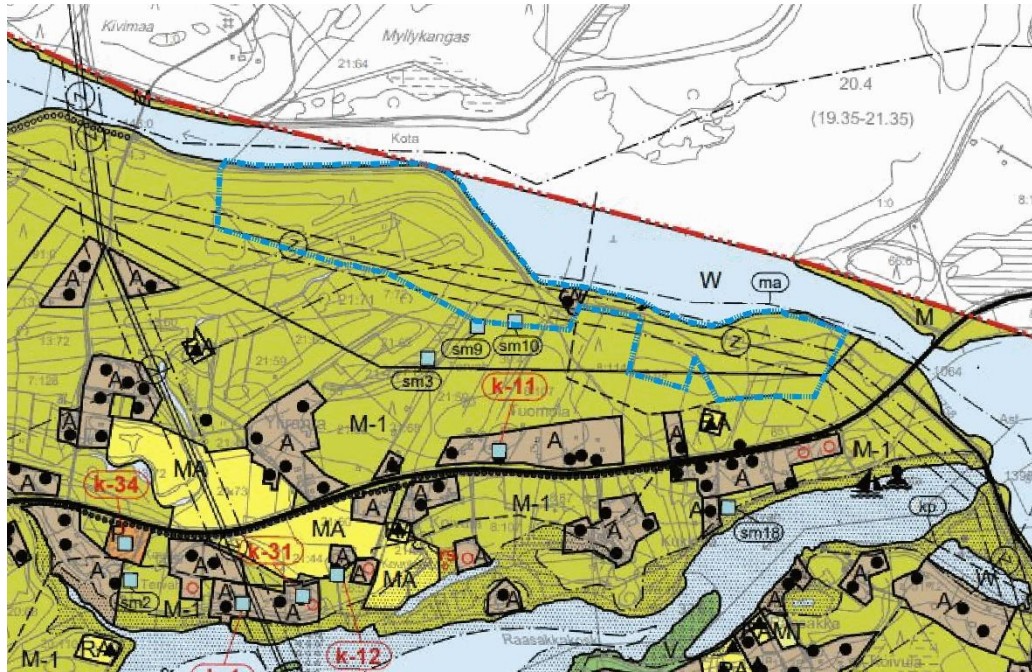
Maakuntakaava on vahvistettu ympäristöministeriössä 17.2.2005. **1.vaihemaakuntakaava** on hyväksytty maakuntavaltuustossa 2.12.2013 ja vahvistettu Ympäristöministeriössä 23.11.2015. **2. vaihemaakuntakaava** on hyväksytty maakuntavaltuustossa. **3. vaihemaakuntakaava** on hyväksytty maakuntavaltuustossa 11.6.2018. Korkein Hallinto-oikeus on 17.1.2022 antanut päätöksensä valituksista ja kaava on lainvoimainen. Oheisella kartalla on epävirallinen yhdistelmä em. maakuntakaavoista. Suunnittelualue on punaisen ympyrän sisällä. Ympyrä ei kuulu maakuntakaavamerkintöihin.



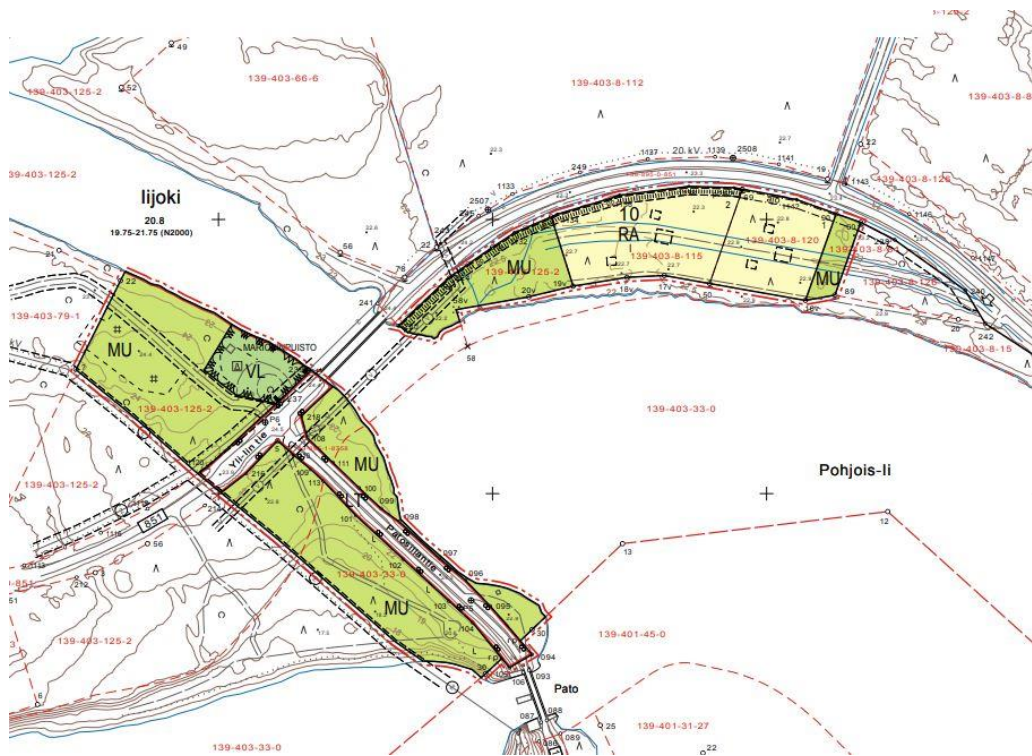
Energia- ja ilmastovaihekaavunkaavan ehdotus oli nähtävillä 23.9.-24.10.2024 ja uudelleen 17.2.-21.3.2025. Maakuntavaltuusto hyväksyi kaavan 27.5.2025 § 5. Päätöksestä jätettiin 15 valitusta. Maakuntahallitus on 18.8.2025 § 92 määrännyt kaavan tulemaan voimaan ennen sen lainvoimaisuutta. Vaihekaavunkaavan pääteemoja ovat energiantuotanto, varastointi ja siirto, viherrakenne, ekosysteemipalvelut, aluerakenne ja saavutettavuus, liikennejärjestelmä ja logistiikka-alueet sekä energiamurroksen vaikutukset maankäytön suunnitteluun. Ote kaavasta on ohessa. Suunnittelualue on punaisen ympyrän sisällä. Ympyrä ei kuulu maakuntakaavamerkintöihin.



lin kunnanvaltuusto on 20.2.2012 hyväksynyt lin kunnan **Keskustaajaman osayleiskaavan laajennuksen (Asemakylän osayleiskaava) 2025**. Siinä kaava-alue on maa- ja metsätalousaluetta (M). Ranta-asemakaavaa varten tarkistetaan mitoituslaskelmat ja emätilaselvitys, millä perusteella uusia rakennuspaikkoja voidaan osoittaa. Osayleiskaavan luonto-, muinaismuisto- yms. selvityksiä hyödynnetään ranta-asemakaavan laadinnassa. Vain välttämättömät uudet selvitykset laaditaan tai ajantasaisetaan. Ote osayleiskaavasta on ohessa. Alustava kaava-alue on rajattu sinisellä pistekatkoviivalla.



lin kunnanvaltuusto on 15.6.2015 § 38 hyväksynyt nyt kaavoitettavan alueen itäpuolelle **Raasakan ranta-asemakaavan laajennuksen**. Kaavan karttaosa on ohessa.



VAIKUTUSALUE

Kaavan välitön vaikutusalue on varsinainen kaava-alue ja sen lähialueet. Välillisiä vaikutuksia on lähialueen maanomistajille, asukkailla, lomaviettäjille, hiihtäjille, moottorikelkkailijoille jne.

OSALLISET

- maanomistajat ja asukkaat
 - kaava-alueen ja lähialueiden maanomistajat
 - lähialueiden asukkaat ja loma-asukkaat
 - matkailijat, kalastajat, hiihtäjät, moottorikelkkailijat jne

- kunnan hallintokunnat tai toimielimet; maankäyttö, rakennusvalvonta, ympäristötoimi, tekninen toimi, elinkeinotoimi
- yhdyskuntatekniikka
 - lin Energia Oy
 - lin vesiliikelaitos
- viranomaiset
 - Lupa- ja valvontavirasto
 - Pohjois-Suomen elinvoimakeskus
 - Lapin elinvoimakeskus
 - Pohjois-Pohjanmaan liitto
 - Oulun museo- ja tiedekeskus
 - Pohjois-Pohjanmaan pelastuslaitos
 - Oulunkaaren ympäristöpalvelut
- Pohjolan Voima Oy (patoturvallisuus)
- seurat ja yhdistykset, mm. Asemanseudun kyläyhdistys, Rannikon Hevosseura ry, lin Hevosharrastajat ry

TIEDOTTAMINEN

Kaavan vireille tulosta sekä osallistumis- ja arviointisuunnitelmasta tiedotetaan kirjeillä lähialueen maanomistajille, kuulutuksella ja informaatiolla muille osallisille. Myöhemmin esitellään alustavat luonnokset, jotka pidetään nähtävillä. Pyydetään tarvittavat lausunnot. Kaavaan liittyvä aineisto pidetään koko työn ajan nähtävillä kaavoittajan kotisivuilla www.kimmokaava.fi sekä kunnan kotisivuilla www.ii.fi. Kaavaehdotuksesta tiedotetaan alueidenkäyttölain edellyttämällä tavalla.

OSALLISTUMINEN

Osallistuminen hoidetaan lähinnä neuvotteluilla, keskusteluilla ja lausuntopyyntöillä kaavoittajan ja osallisten kanssa. Kaavoittajan yhteystiedot toimitetaan kaikille osallisille eri vaiheissa ja kehoitetaan olemaan yhteydessä.

VIRANOMAISYHTEISTYÖ

Osallistuminen hoidetaan lähinnä työneuvotteluilla, keskusteluilla ja lausuntopyyntöillä kaavoittajan ja viranomaisten kanssa. Viranomaisneuvotteluja ei pidetä.

SELVITETTÄVÄT VAIKUTUKSET

- vaikutukset rakennettuun ympäristöön
 - palveluihin
 - virkistykseen ja matkailuun
 - liikenteeseen
 - tekniseen huoltoon
- vaikutukset luontoon ja luonnonympäristöön. (Perusselvitykset on tehty osayleiskaavoituksen yhteydessä eikä uusia selvityksiä laadita)
 - maisemaan
 - luonnonoloihin (kasvillisuus, eläimistö, luontotyypit)
 - luonnon monimuotoisuuteen
 - vesistöihin
 - maa- ja metsätalouteen
- vaikutukset talouteen
 - valtion ja kunnan talouteen
 - yksityistaloudellisiin kustannuksiin
- vaikutukset terveellisyteen ja turvallisuuteen
 - liikenneturvallisuuteen
 - patoturvallisuuteen
 - ihmisten elinoloihin
 - ympäristön puhtauteen
- vaikutukset eri väestöryhmien toimintamahdollisuuksiin lähiympäristössä
- vaikutukset sosiaalisiin oloihin
- vaikutukset kulttuuriin
- muut merkittävät vaikutukset

VAIKUTUSTEN ARVIOINNIN MENETELMÄT

Kaavan laatija suorittaa vaikutusten arvioinnin. Niitä tarkastellaan työn kuluessa kaavoittajan, kunnan ja viranomaisten välisissä palavereissa.

VAIHTOEHDOT

Vaihtoehtoja ei tulla laatimaan, koska maanomistajien näkemykset ja toiveet ovat varsin selvät. Mitoitustarkastelu määrittää rakennuspaikkojen määrän. Korttelit ja tontit sijoitetaan siten, että luonnon merkittävimmät ominaispiirteet säästyvät ja tulvavaara otetaan huomioon.

KAAVOITUKSEN KULKU, AIKATAULU JA PÄÄTÖKSENTEKO

Pohjakartan laatiminen, maastokäynti, kaava-asiakirjojen teko

06 / 2024 – 02 / 2025

lin kunnanhallituksen päätös kaavan käynnistämisestä ja vireilletulosta

7.4.2025

Kaavan vireilletulosta sekä osallistumis- ja arviointisuunnitelmasta tiedotetaan kirjeillä lähialueen maanomistajille, kuulutuksella ja informaatiolla muille osallisille.

14.4.-19.5.2025

Kaavaluonnos pidetään nähtävillä kunnantalolla sekä kaavoittajan ja kunnan Internet –sivuilla. Pyydetään tarvittavat lausunnot.

17.11.-19.12.2025

Suunnitelmia tarkennetaan saadun palautteen perusteella. Kaavaehdotuksen laadinta

01-02 / 2026

Kaavaehdotus nähtävillä alueidenkäyttölain 65 § mukaisesti. Pyydetään tarvittavat lausunnot.

03-04 / 2026

Kaavan hyväksyminen kunnanvaltuustossa

05-06 / 2026

Suunnitelmia ja asiakirjoja tarkennetaan jatkuvasti työn kuluessa. Neuvotteluista ja osallistumisesta pidetään pöytäkirjaa. Tärkeimmät asiat dokumentoidaan kaavaselostuksessa.

YHTEYSTIEDOT

KAAVOITTAJA:

Kimmo Mustonen
DI (maanmittaus, YKS 124)
0400 703 521

kimmo.mustonen@kimmokaava.fi
www.kimmokaava.fi

KimmoKaava
Kitkantie 34 F 40
93600 KUUSAMO

KUNTA:

kunnanarkkitehti Tapani Pukinkorva
040 665 6685
tapani.pukinkorva@ii.fi
kirjaamo@ii.fi

Elinvoima ja yrityspalvelut, lin kunta
Micropolis
Piisilta 1 (päärakennus 2 krs)
91100 II
www.ii.fi

PALAUTE OSALLISTUMIS- JA ARVIOINTISUUNNITELMASTA

Palaute annetaan kunnan virkamiehille sekä kaavoittajalle.

Kuusamossa, 4.2.2025, tarkistettu viimeksi 10.3.2026

DI (maanmittaus, YKS 124)



Kimmo Mustonen